



# Strategia Rozwoju Turystyki Lokalnej Grupy Działania Stowarzyszenie Nasza Krajna

Projekt koncepcji GEOPARKU o nazwie

„KRAJNA - POŁODOWCOWA KRAINA OZÓW”

jako produkt finalny opracowania strategii rozwoju turystyki



*fot. Adam Krupa*

Bydgoszcz, grudzień 2011 r. – lipiec 2012 r

## **część II**

**Koncepcja tworzonego geoparku. Analiza wyników badań.**

## **5. Propozycja stworzenia geoparku o randze lokalnej pod nazwą „Krajna - Polodowcowa Kraina Ozów” obejmującego obszar LGD Stowarzyszenia „Nasza Krajna”**

Biorąc pod uwagę specyfikę form organizacyjnych geoparków tworzonych na świecie wydaje się być wskazane, ażeby proponowany geopark o nazwie „Krajna - Polodowcowa Kraina Ozów” miał pierwotnie zasięg lokalny i tworzony był od początku wg kryteriów określonych przez UNESCO (*Operational Guideline...* 2004) przynajmniej w możliwej do zrealizowania części. Ułatwi to bowiem w dalszych działaniach rozwój lokalnej formy geoparku do wyższej rangi, jakim jest geopark krajowy. Doskonałe pole badawcze jakim jest obszar całego Krajeńskiego Parku Krajobrazowego<sup>10</sup> utworzony celem nie tylko chronienia unikatowego środowiska przyrodniczego i polodowcowego krajobrazu Pojezierza Krajeńskiego (w tym m.in. ciągów rynien jeziornych, moren i wzgórz ozowych itd.), ale także pomagający propagować walory kulturowe Krajny na tym obszarze predysponuje do tego, ażeby tworzona koncepcja geoparku potencjalnie mogła objąć wszelkie formy turystyki przyrodniczej tego obszaru (w tym przede wszystkim geoturystyki) oraz aktywizować (w jeszcze większym wymiarze, aniżeli dotąd dzięki staraniom pracowników Krajeńskiego Parku Krajobrazowego) cele edukacyjne i dydaktyczne szczególnie skierowane do dzieci i młodzieży szkolnej.

Na dzień dzisiejszy „oddolność” inicjatywy projektu tworzonego geoparku jest efektem wspólnych działań pomiędzy:

przedstawicielami świata nauki – pracownikami Instytutu Geografii Uniwersytetu Kazimierza Wielkiego w Bydgoszczy,

organami ochrony przyrody – przedstawicielami Krajeńskiego Parku Krajobrazowego z siedzibą w Więcborku oraz pracownikami Nadleśnictwa Runowo Krajeńskie,

oraz inicjatywą Lokalna Grupa Działania „Nasza Krajna”.

Warto, ażeby przy tej okazji wykorzystać w przedsięwzięciu uczestnictwo władz samorządowych poszczególnych gmin wchodzących w granice projektowanego geoparku (tj. gminy Więcbork, Sępólno Krajeńskie i Sośno), jak i władz powiatowych (tj. Starostwa Powiatowego w Sępólnie Krajeńskim), a w dalszej fazie realizacji także jednostki gospodarcze i działania zainteresowanych mieszkańców poszczególnych gmin.

---

<sup>10</sup> Krajeński Park Krajobrazowy z siedzibą w Więcborku utworzony został w 1998 r. z inicjatywy społeczności lokalnych żyjących na tym obszarze.

**Podstawą tworzonego geoparku ma docelowo stać się przede wszystkim potencjał geoturystyczny<sup>11</sup> Krajeńskiego Parku Krajobrazowego wykazujący georóżnorodność<sup>12</sup> w postaci obiektów geologicznych i geomorfologicznych badanego obszaru ze szczególnym zwróceniem uwagi na interesujące formy polodowcowej rzeźby terenu, do której zaliczymy na tym obszarze: systemy rynien jeziornych, ozy, kemy, wysoczyzny morenowe i drumliny, które dzięki koncepcji geoparku mogłyby być chronione. Wiele z tych form zostało już przebadanych i opisanych w literaturze naukowej wskazując genezę ich powstania zaprezentowaną w pracach autorstwa A. Krupy (2005, 2006a, 2006b), M. Pasiebskiego (1995, 1996), M. Pasierbskiego i A. Krupy (2000, 2004, 2009), M. Pasierbskiego i W. Niewiarowskiego (1996, 1998). Wskazane publikacje stały się przyczynkiem do wyznaczenia części opisanych form geomorfologicznych (szczególnie form ozów) stanowiących potencjalne geostanowiska projektowanego geoparku o randze lokalnej pod nazwą „Krajna - Polodowcowa Kraina Ozów”. **Idealnym, z badawczego punktu widzenia, dużym geostanowiskiem geoparku mógłby stać się (pozostający poza obrębem Krajeńskiego Parku Krajobrazowego), ale pozostający w granicach administracyjnych gminy Sośno Obszar Chronionego Krajobrazu „Ozów Wielowickich”<sup>13</sup>**, który w myśl art. 6 ust. 1 ustawy o ochronie przyrody z 16 kwietnia 2004 r. (Dz.U. z 2009 r., Nr 151, poz. 1220 z późn. zm.) także stanowi formę ochrony przyrody, która może zostać wykorzystana jako podstawa do realizowania koncepcji geoparku o randze lokalnej.**

---

<sup>11</sup> Zgodnie z definicją Ministerstwa Środowiska potencjał geoturystyczny to: ogół cech o znaczeniu turystycznym, jakie stwarzają możliwość przystosowania obiektu geologicznego do działalności turystycznej (<http://www.mos.gov.pl>). Oznacza to zatem, że pod pojęciem potencjału geoturystycznego przede wszystkim kryją się walory (zasoby) turystyczne, które rozumie się w tym przypadku jako zespół elementów środowiska przyrodniczego będące przedmiotem zainteresowania turystów. Warto podkreślić, iż wszystkie walory turystyczne (nie tylko przyrodnicze, ale także kulturowe) stanowią ważne elementy składowe atrakcyjności turystycznej danego obszaru, miejscowości, gminy itd. (Kurek 2007).

<sup>12</sup> Georóżnorodność to naturalne zróżnicowanie powierzchni Ziemi, obejmujące formy i systemy geologiczne, geomorfologiczne, glebowe i wód powierzchniowych, powstałe w wyniku procesów naturalnych (endogenicznych i egzogenicznych), miejscami także o różnym wpływie antropogenicznym.

<sup>13</sup> Na terenie Nadleśnictwa Runowo mocą Rozporządzenia nr 9/91 Wojewody Bydgoskiego z dnia 14 czerwca 1991 roku powołano Obszar Chronionego Krajobrazu „Ozów Wielowickich” o ogólnej powierzchni 815 ha. Cały obszar znajduje się w granicach zasięgu nadleśnictwa Runowo (z czego w stanie posiadania nadleśnictwa znajduje się 21,96 ha), obejmując swym zasięgiem tereny w centralnej części obrębu leśnego Sośno. Obszar Chronionego Krajobrazu charakteryzuje się występowaniem krajobrazu rzeźby młodoglacjalnej, a w szczególności unikatowymi formami pozytywnymi terenu zwanymi ozami (<http://www.pila.lasy.gov.pl/> 26.12.2011 r.).

## 6. Atrakcyjność turystyczna gmin wchodzących w skład obszaru LGD Stowarzyszenie „Nasza Krajna” na podstawie badań ankietowych, jako podstawa do koncepcji tworzonego geoparku o nazwie “Krajna – Polodowcowa Kraina Ozów”

Wiadomym jest, że mówiąc o turystyce w szerokim tego słowa znaczeniu należy mieć na uwadze atuty badanego obszaru, co pozwala w dalszym etapie na przeprowadzenie analiz związanych z atrakcyjnością turystyczną. Jak zauważa J. Czerwiński (2007, s. 96) na ocenę atrakcyjności obszaru w sposób zasadniczy wpływają różnorodność walorów wypoczynkowych i krajoznawczych, a także różnego rodzaju osobliwości przyrodnicze i kulturowe, czystość środowiska, liczba obiektów rekreacyjnych, itp. Co istotne o randze walorów, zdaniem autora, świadczy jakość atrybutów środowiska znajdujących uznanie turystów, zaś o atrakcyjności decyduje szczególnie ich cecha – przede wszystkim rzadkość występowania, czasami moda powodująca wzmożone zainteresowanie obiektem. W przypadku analizowanego obszaru badań trzech gmin (Więcborka, Sępólna Krajeńskiego i Sośna) wchodzących w skład LGD Stowarzyszenia „Nasza Krajna” cechami decydującymi o atrakcyjności będzie przede wszystkim potencjał przyrodniczy (geoturystyczny) Krajeńskiego Parku Krajobrazowego wykazujący georóżnorodność w postaci obiektów geologicznych i geomorfologicznych ze szczególnym zwróceniem uwagi na interesujące formy polodowcowej rzeźby terenu, do której zaliczymy na tym obszarze: systemy rynien jeziornych, ozy, kemy, wysoczyzny morenowe i drumliny.

Warto przy tej okazji podkreślić, że współczesna turystyka zmienia swoje oblicze i wymaga coraz częściej przemyślanych działań na rzecz powstawania nowych rodzajów i form aktywności ludzkiej. Znamiennym niech będą słowa Krippendoffa przytoczone przez M. Lamparską-Wieland (2004 za Prossnerem), który „określił turystów mianem pożeraczy krajobrazu. Krytyczny sens tych wypowiedzi jest jednoznaczny. **Turystyka masowa traci na autentyczności. Dlatego wciąż poszukujemy nowych miejsc i nowych atrakcji<sup>14</sup>**” (Lamparska-Wieland 2004, s. 137). W tej sytuacji, **jedynym ze sposobów poprawy takiego stanu rzeczy wydaje się być koncepcja geoparku, jako stosunkowo młodej formy promocji przyrody nieożywionej i geoturystyki.**

---

<sup>14</sup> „Do przyczyn poszukiwania nowych form i miejsc dla ruchu turystycznego można zaliczyć:

- ciągle wzrost liczby turystów,
- wzrastającą zdolność penetracji,
- rosnącą liczbę ośrodków turystycznych,
- przyjęcie norm społecznych, które sprzyjają rozwojowi turystyki (Lamparska-Wieland 2004, s. 137).

## 6.1. Ogólna charakterystyka badanej populacji.

Opracowanie wykonano na bazie wyników badań ankietowych – przeprowadzonych w dniach 27.02-31.03.2012 r., techniką ankiety środowiskowej<sup>15</sup> (załącznik nr 2), przez pracowników Instytutu Geografii Uniwersytetu Kazimierza Wielkiego w Bydgoszczy, Krajeńskiego Parku Krajobrazowego i LGD Stowarzyszenie „Nasza Krajna”. Badaniu poddano populację liczącą łącznie 1992 respondentów. Około 1932 ankiet rozprawdzonych zostało (w sposób pośredni, tzw. metodą łańcuszkową) wśród grupy członków rodzin uczniów szkół podstawowych powiatu sępoleńskiego, wytypowanych do badania (tab.3), Drugą grupę respondentów, która została poddana badaniu ankietowemu stanowili członkowie lokalnych władz samorządowych<sup>16</sup> VI kadencji (w latach 2010-2014) pełniących funkcję zarówno radnego gminy lub miasta, wójta, burmistrza oraz przedstawiciele urzędów, a także sołtysi na obszarach wiejskich i reprezentanci samorządów mieszkańców w miastach. W sumie grupa ankietowanych władz lokalnych liczyła ok. 60 osób z gmin Więcbork, Sępólno Krajeńskie i Sośno.

Po zebraniu materiału badawczego okazało się, że do dyspozycji jest zaledwie 564 anonimowych ankiet, z czego po wstępnej weryfikacji odrzucono, aż 154 sztuki (co stanowi odsetek równy 27,3%). Wobec czego do dalszych analiz uwzględniono łączną liczbę zaledwie 410 ankiet (125 wypełnionych przez mężczyzn i 285 przez kobiety)<sup>17</sup>, z czego 225 sztuk przypadło na ankiety wypełnione przez mieszkańców terenów wiejskich

---

<sup>15</sup> Ankieta wykorzystana w badaniu miała charakter anonimowy i składała się z 11 pytań głównych (z czego pyt. nr 10 i nr 11 były pytaniami rozbudowanymi) oraz z metryczki (składającej się z 5 kategorii: płeć, rok urodzenia, miejsce zamieszkania, status zawodowy i wykształcenie) – zob. załącznik nr 2. Wśród pytań dominowały pytania zamknięte lub półotwarte. Jedno z kluczowych pytań, dotyczących koncepcji geoparku miało postać mapy, na której respondenci poproszeni zostali o wskazanie miejsc lub obszarów najciekawszych i wartych zobaczenia (**a nie wszystkim znanych**), o których ankietowani wiedzą lub mieli okazję słyszeć. W pytaniu chodziło przede wszystkim o wskazanie obiektów geologicznych oraz geomorfologicznych badanego obszaru, ze szczególnym zwróceniem uwagi na takie obiekty, jak: odkrywki, żwirownie, głazy narzutowe, jary, wąwozy, parowy, pagóry (w tym ozy, kemy), zagłębienia terenu, bagna i torfowiska, źródła, a także miejsca atrakcyjne widokowo, miejsca bytowania i sejmików ptaków, stanowiska ciekawych roślin, itd.

<sup>16</sup> Już E. Szafrńska (2003) w swojej pracy pt. „Percepcja przestrzeni regionu łódzkiego w środowisku władz samorządowych” zwraca uwagę na specyfikę grupy samorządowców poddawanych badaniom ankietowym. Autorka podkreśla, że udział tej grupy respondentów w badaniach wymaga oficjalnego wyrażenia zgody respondentów w badaniu zważywszy na fakt, „że jako osoby publiczne zajmujące wysoką pozycję w społecznościach, mające limitowany czas, są często niechętnie do ujawniania faktów ze swojego prywatnego życia i niechętnie do ankietowania” (Szafrńska 2003, s. 18).

<sup>17</sup> Do badania uwzględniono jedynie liczbę 410 ankiet, gdzie:

- w gminie Więcbork 157 ankiet (101 przez kobiety, 56 ankiet przez mężczyzn),
- gminie Sępólno Krajeńskie łącznie 198 ankiet (145 kobiety, 53 mężczyźni),
- gmina Sośno – 55 ankiet (39 kobiety, 16 mężczyźni).

badanych gmin, zaś 185 sztuk przez osoby zamieszkujące miejskie części gmin Więcbork i Sępólno Krajeńskie.

**Tab. 3.** Wykaz szkół podstawowych (SP) zakwalifikowanych do badania ankietowego nt. geoparku na terenie gmin wchodzących w skład LGD Stowarzyszenie „Nasza Krajna”.

Gmina	Szkoły wytypowane do badania	Liczba uczniów objęta badaniem
<b>Sępólno Krajeńskie</b>	Szkoła Podstawowa w Zespole Szkół nr 1 w Sępólnie Krajeńskim	204
	Szkoła Podstawowa w Zespole Szkół nr 3 w Sępólnie Krajeńskim	312
	Szkoła Podstawowa w Zespole Szkół w Lutowie	78
	Szkoła Podstawowa w Zespole Szkół w Wałdowie	112
	Szkoła Podstawowa w Zbożu	118
	Szkoła Podstawowa w Wiśniewie	100
<b>Więcbork</b>	Szkoła Podstawowa w Jastrzębcu	70
	Szkoła Podstawowa w Więcborku	400
	Szkoła Podstawowa w Sypniewie	165
	Szkoła Podstawowa w Runowie Krajeńskim	76
	Szkoła Podstawowa w Zakrzewku	57
<b>Sośno</b>	Szkoła Podstawowa w Sośnie	150
	Szkoła Podstawowa w Wąwelnie	90
<b>RAZEM:</b>		<b>1932</b>

*Źródło: opracowanie K. Kacprowicz*

Grono respondentów charakteryzuje się sporym zróżnicowaniem wiekowym – począwszy od osób najmłodszych urodzonych w latach 90-tych XX wieku (najmłodszy rocznik 1991 reprezentowany przez 1 osobę – kobietę), a skończywszy na współczesnych 60-latkach (osoba najstarsza 1 mężczyzna urodzony w 1944 r.) – zob. tab. 4.

Spośród wszystkich badanych największą grupę 53,9 % (221 osób) stanowią osoby urodzone w latach 70. XX w. Wśród, których dominują osoby pracujące, bezrobotne lub rolnicy. Równie licznymi grupami okazują się być osoby urodzone w latach 60. XX w. (21% - 85 osób) oraz w latach 80. XX w. (14,4 % - 59 osób), wśród których obok osób pracujących pojawiają się także osoby bezrobotne, rolnicy i nieliczne grupy emerytów i rencistów (Tab. 4).

Analizując z kolei strukturę wykształcenia i statutu zawodowego respondentów całej badanej populacji, okazuje się, że dominującymi grupami respondentów we wszystkich gminach są osoby pracujące, rolnicy i osoby bezrobotne legitymujące się głównie wykształceniem średnim, zawodowym lub wyższym magisterskim (Ryc.10).

**Wydruk w poziomie z pliku o nazwie Ryc.10 Struktura statusu i wykształcenia respondentów**

**Ryc. 10** Struktura (w%) wykształcenia i statusu zawodowego respondentów według podziału na gminy wchodzące w skład obszaru LGD Stowarzyszenia „Nasza Krajna” (źródło: opracowanie M. Kozłowska-Adamczak., P. Pieczara).



**Tab. 4.** Pokoleniowość respondentów badania wg dat urodzenia.

<b>Pokolenie respondentów</b>	<b>Roczniki</b>	<b>Liczba osób</b>	<b>Uwagi</b>
Emeryci i renciści oraz rolnicy	roczniki lat 40. XX w.	10 os.	osoba najstarsza z badanej populacji - rocznik 1944 r. (1 mężczyzna)
Głównie osoby pracujące, rolnicy, rzadko wolny zawód, przedsiębiorcy, nieliczna grupa emerytów i rencistów	roczniki lat 50. XX w.	30 os.	
osoby pracujące, osoby bezrobotne, rolnicy, nieliczna grupa emerytów i rencistów, pojedyncze przypadki wolnych zawodów, przedsiębiorców, osób pracujących i studiujących lub uczących się	roczniki lat 60. XX w.	85 os.	
głównie osoby pracujące (pojedyncze przypadki osób jednocześnie doksztalających się), bezrobotni, rolnicy, pojedynczy przedsiębiorcy, wolne zawody oraz renciści	roczniki lat 70. XX w.	221 os.	
głównie osoby pracujące (pojedyncze przypadki osób jednocześnie pracujących i doksztalających się), osoby bezrobotne, rolnicy, przedsiębiorcy i wolne zawody	roczniki lat 80. XX w.	59 os.	
Studenci, uczeń i osoby pracujące	roczniki lat 90. XX w.	5 os.	najmłodszy rocznik 1991 r. (1 kobieta)

*Źródło: opracowanie na podstawie badań ankietowych M. Kozłowska-Adamczak, P. Pieczara.*

## **6.2. Atrakcyjność turystyczna, jako czynnik pobudzający działalność gospodarczą gmin – analiza wyników badań ankietowych**

W wyniku przeprowadzonych badań ankietowych okazało się, że wśród najważniejszych atutów<sup>18</sup> gmin (Tab.5.) na pierwsze miejsce wysuwają się przede wszystkim okoliczne jeziora oraz lasy, a także dogodne położenie jednostek w stosunku do dużych aglomeracji miejskich w województwie kujawsko-pomorskim i ogólnie pojęte walory przyrodnicze. Warto dodać, że na wspomniane grupy atutów szczególną uwagę zwrócili mieszkańcy głównie terenów wiejskich gmin Sośno i Więcbork oraz części miejskiej Sępólna Krajeńskiego, reprezentowanych przez trzy grupy zawodowe, to jest osoby pracujące, rolników i osoby bezrobotne. Poszczególne wskazania na najważniejsze mocne strony (atuty) gminy korespondują bezpośrednio z opiniami ankietowanych dotyczących tego czy ich miejsca zamieszkania są atrakcyjne turystycznie czy też nie (Tab.6, ryc. 11)?.

<sup>18</sup> Respondenci mieli możliwość wskazania na 3 najważniejsze atuty gminy. Na podstawie zgromadzonych wypowiedzi ankietowanych dokonano zestawienia wskazań (tab. 5), które obrazuje różne konfiguracje ważności wymienianych atutów badanych gmin w poszczególnych wskazaniach.

**Tab. 5.** Liczba wskazań (wg rangi ważności) najważniejszych atutów (mocnych stron) badanych gmin wg opinii respondentów (stan na 2012 r.).

I miejsce		II miejsce		III miejsce	
atuty badanych gmin	liczba wskazań	atuty badanych gmin	liczba wskazań	atuty badanych gmin	liczba wskazań
jeziora	65	las	63	las	15
las	28	jeziora	42	jeziora	15
dogodne położenie gminy	28	dogodne położenie gminy	15	czyste środowisko	8
walory przyrodnicze	20	czyste środowisko	9	krajobraz	7
krajeński park krajobrazowy	15	turystyka	7	turystyka	6
krajobraz	17	krajobraz	6	krajeński park krajobrazowy	5
czyste środowisko	10	walory przyrodnicze	5	dogodne położenie gminy	4
turystyka	8	krajeński park krajobrazowy	3	walory przyrodnicze	1

*Źródło: opracowanie na podstawie badań ankietowych M. Kozłowska-Adamczak, P. Pieczara*

**Tab. 6.** Atrakcyjność turystyczna badanych gmin według opinii mieszkańców (synteza).

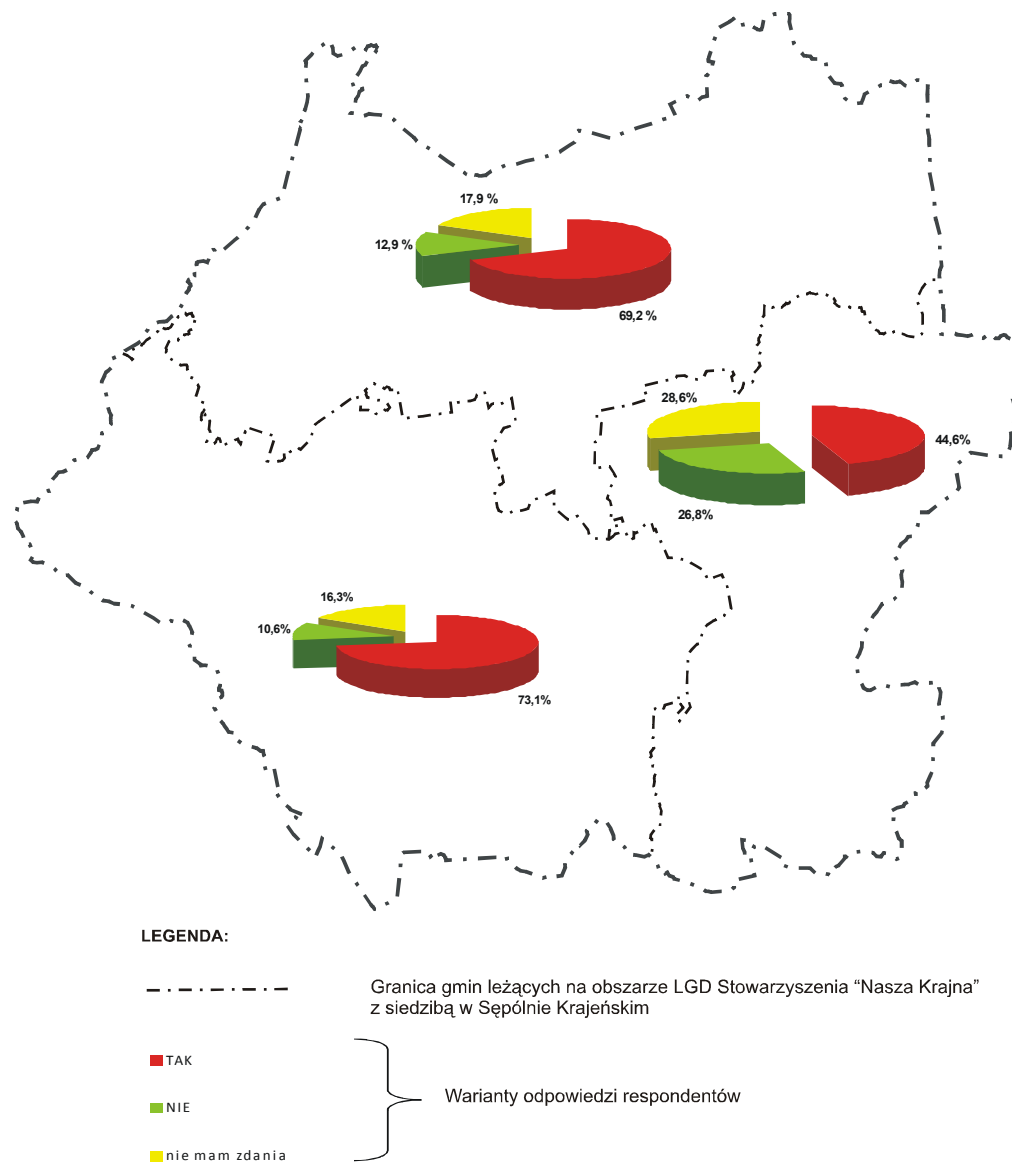
Argumenty przemawiające za atrakcyjnością turystyczną gmin	Argumenty przemawiające przeciwko atrakcyjności turystycznej gmin
<ul style="list-style-type: none"> <li>- ciekawy krajobraz gmin,</li> <li>- atrakcyjność morfologii terenu (w tym m.in. teren Ozów Wielowickich, tereny torfowisk, bagien, dolin rzecznych i mis jeziornych),</li> <li>- położenie badanych gmin na terenie krajeńskiego parku krajobrazowego,</li> <li>- mała degradacja terenu,</li> <li>- czyste powietrze,</li> <li>- cisza, spokój,</li> <li>- dużo jezior, lasów,</li> <li>- ciekawe zabytki,</li> <li>- bogactwo fauny i flory,</li> <li>- dobra lokalizacji obszaru z dala od dużych miast,</li> <li>- kuchnia regionalna,</li> <li>- ścieżki rowerowe.</li> </ul>	<ul style="list-style-type: none"> <li>- brak promocji gmin,</li> <li>- brak dostatecznie rozwiniętej bazy turystycznej (zaplecze gastronomiczne i noclegowe),</li> <li>- zbyt mała liczba gospodarstw agroturystycznych,</li> <li>- zła dostępność komunikacyjna,</li> <li>- brak atrakcji turystycznych i rozrywek,</li> <li>- zanieczyszczone jeziora i zaniedbane plaże</li> </ul>

*Źródło: opracowanie na podstawie badań ankietowych M. Kozłowska-Adamczak, P. Pieczara*

Uzyskany pozytywny wynik z wszystkich przeprowadzonych ankiet (68,5% ogółu respondentów uznających, że gminy są atrakcyjne turystycznie) pokazuje jakie znaczenie dla przyszłego rozwoju gmin mają przede wszystkim przyrodnicze i kulturowe walory (Tab. 5, Tab. 6, ryc.11, załącznik 3). Dlatego też nie dziwi fakt, że szczególnie mieszkańcy gminy

Więcbork (73,1% ogółu respondentów) oraz Sępólno Krajeńskie (69,2%) wskazali na tak ważne dla koncepcji tworzonego geoparku argumenty:

- dotyczące ciekawego krajobrazu,
- atrakcyjnej morfologii terenu (w tym m.in. teren Ozów Wielowickich, obszary torfowisk, bagien, dolin rzecznych i mis jeziornych),
- oraz położenia badanych gmin na terenie Krajeńskiego Parku Krajobrazowego.



**Ryc. 11.** Atrakcyjność turystyczna gmin wchodzących w skład obszaru LGD Stowarzyszenie „Nasza Krajna” z podziałem na jednostki administracyjne wg opinii respondentów (*Źródło: opracowanie na podstawie badań ankietowych M. Kozłowska-Adamczak, P. Pieczara*).

Przeprowadzone do niniejszego opracowania badania ankietowe wskazały jednocześnie, że zdaniem respondentów szczególnie gmina Więcbork i Sępólno Krajeńskie predysponują

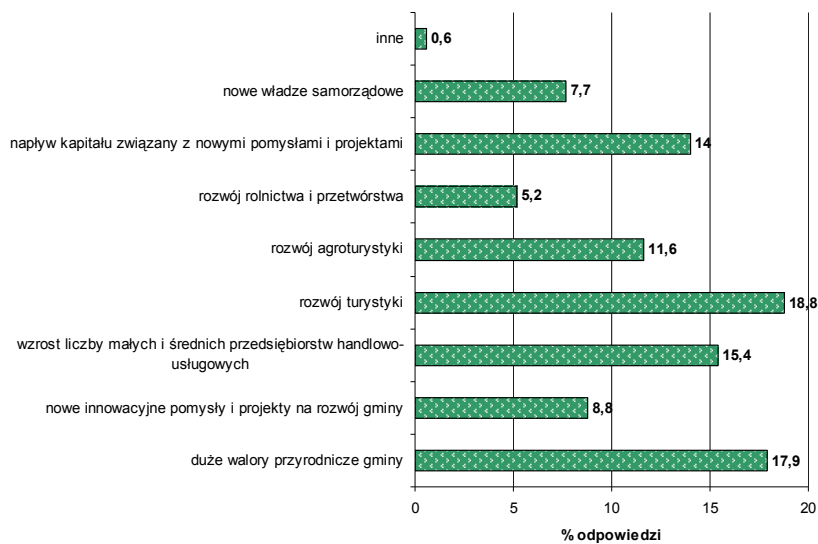
do tego, ażeby na bazie istniejącego geopotencjału turystycznego (przede wszystkim systemu rynien jeziornych, pagórów kemowych i wysoczyzn morenowych – załącznik 3) oraz istniejącego już potencjału infrastrukturalnego (głównie funkcjonującej bazy noclegowej – załącznik 4a i 4b, por. rozdz. 4.2.) można byłoby dążyć do dalszego rozwoju turystyki i działalności związanej z obsługą ruchu turystycznego (np.: małą gastronomią, udzielaniem noclegów turystom, informacją turystyczną itd.). Warto podkreślić, że nawet wśród mieszkańców wiejskiej gminy Sośno zauważono zainteresowanie wizją szeroko pojętej turystyki, jako dodatkowego i potencjalnego źródła dochodu. W przypadku tej gminy turystyka miałaby wreszcie realną szansę rozwinąć się na bazie jednego z najpiękniejszych w Polsce Północnej kompleksu Ozów Wielowickich stanowiących interesującą (szczególnie dla pasjonatów geologii, geomorfologii i geoturystyki) formę polodowcową rzeźby terenu.

Wśród zaproponowanych dodatkowo, przez badaczy niniejszego opracowania, kryteriów dotyczących czynników mogących sprzyjać rozwojowi gospodarstwu gmin w przyszłości badani respondenci mogli wybrać spośród gamy 9 czynników maksymalnie 3 odpowiedzi według ważności wskazań (zob. ryc. 12). Przeprowadzone badania przez pryzmat poszczególnych gmin, w tym miejsca pochodzenia respondentów (miasto, wieś) oraz poziom wykształcenia ujawniły, że największe znaczenie dla ankietowanych w tej kwestii miały (wg kolejności):

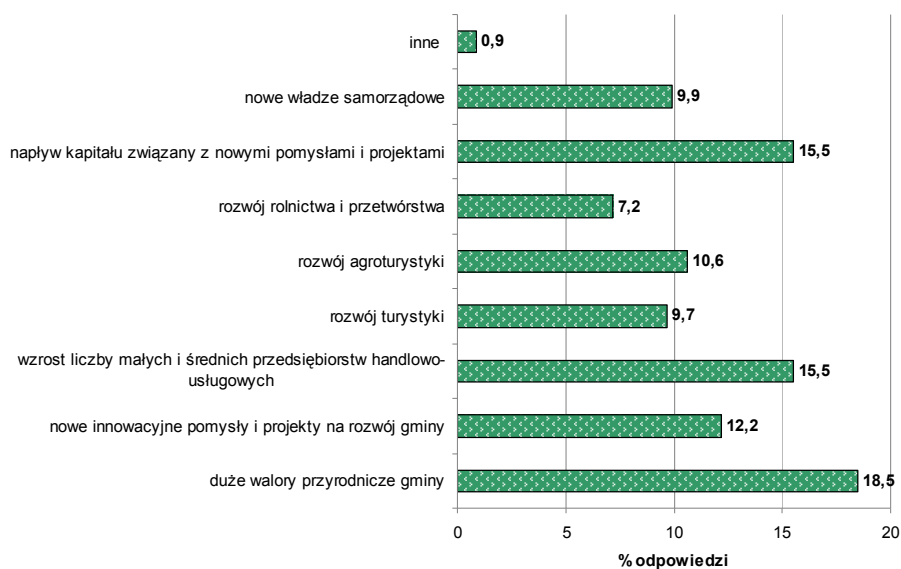
- w gminie Więcbork – duże walory przyrodnicze (18,5 % respondentów), wzrost liczby małych i średnich przedsiębiorstw handlowo-usługowych (15,5% ) i napływ kapitału związany z nowymi pomysłami i projektami na rozwój gminy (15,5%),
- w gminie Sępólno Krajeńskie rozwój turystyki (18,8%), duże walory przyrodnicze (17,9%) i wzrost liczby małych i średnich przedsiębiorstw handlowo-usługowych (15,4%),
- natomiast w gminie Sośno wzrost liczby małych i średnich przedsiębiorstw handlowo-usługowych (17,9%), rozwój rolnictwa i przetwórstwa płodów rolnych (17,9%) oraz napływ kapitału związany z nowymi pomysłami i projektami na rozwój gminy (13,1%).

Warto przy tej okazji dodać, że największą grupą ankietowanych mieszkańców we wszystkich gminach, dla których wspomniane wyżej czynniki odgrywają rolę w rozwoju gospodarczym gminy są osoby z wykształceniem zawodowym i średnim, pochodzące głównie z obszarów wiejskich (gmina Sośno oraz wiejska część gminy Więcbork), a także miejskiej części Sępólna Krajeńskiego.

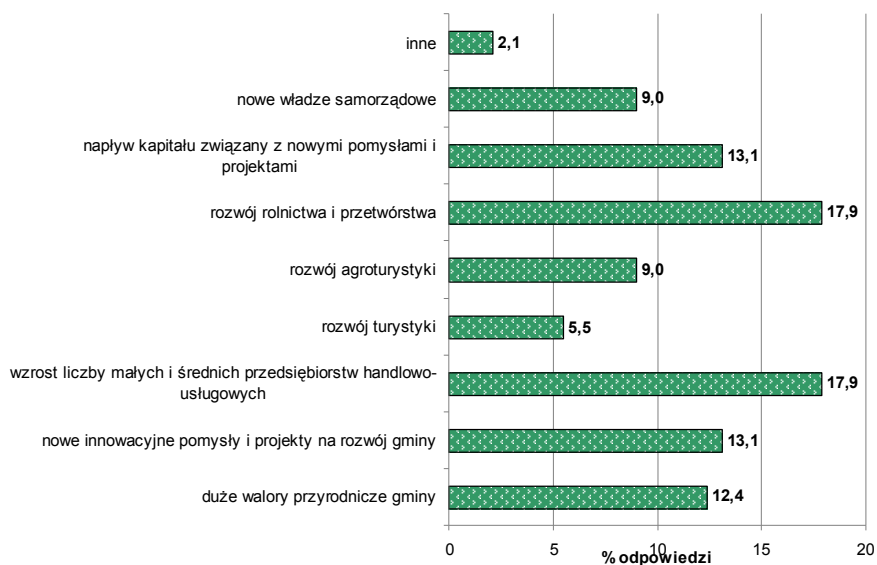
**gmina miejsko-wiejska Sępólno Krajeńskie**



**gmina miejsko-wiejska Węcbork**

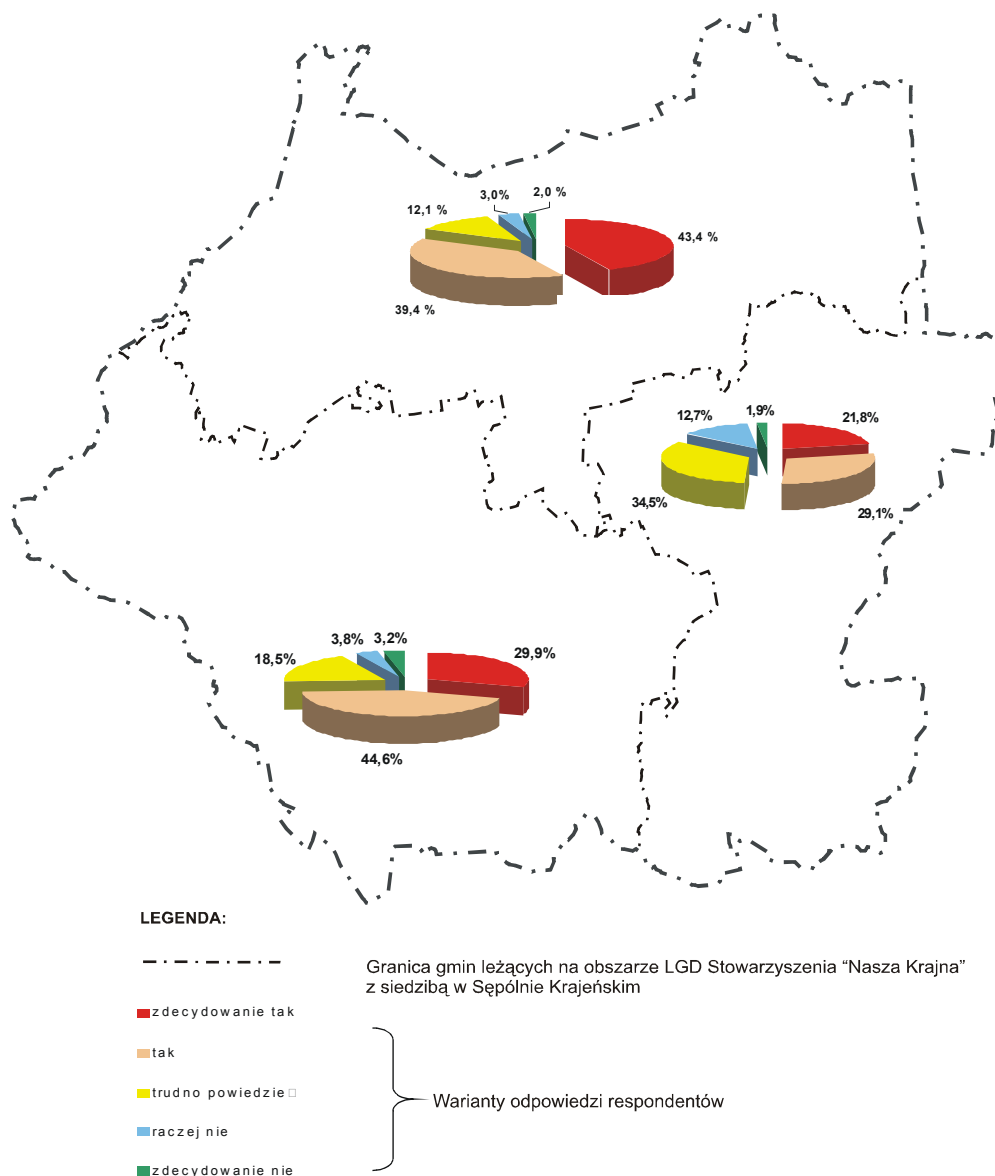


**gmina wiejska Sośno**



**Ryc. 12** Czynniki sprzyjające rozwojowi gospodarczemu gmin w przyszłości wchodzących w skład obszaru LGD Stowarzyszenie „Nasza Krajna” wg opinii respondentów (Źródło: opracowanie na podstawie badań ankietowych M. Kozłowska-Adamczak, P. Pieczara).

Pocieszającym jest fakt, że aż 75,4% wszystkich respondentów wymieniając czynniki sprzyjające rozwojowi lokalnemu gmin (ryc. 12) wyraziło aprobatę na to, ażeby turystyka faktycznie mogła stać się dodatkowym źródłem dochodu w poszczególnych gminach (z czego 35,4% uznało, że „zdecydowanie tak”, a 40% odpowiedziało „tak”) – ryc. 13. Najbardziej pozytywne opinie w tej kwestii pojawiały się wśród mieszkańców Sępólna Krajeńskiego i Więcborka, przede wszystkim wśród osób z wykształceniem średnim i zawodowym.



**Ryc. 13.** Struktura (w %) odpowiedzi udzielonych w ankiecie przez respondentów dotycząca turystyki i działalności związanych z obsługą ruchu turystycznego, jako dodatkowych źródeł dochodu w analizowanych gminach (*Źródło: opracowanie własne na podstawie badań ankietowych – M. Kozłowska-Adamczak, P. Pieczara.*)

Uwidoczniona w ten sposób struktura odpowiedzi nie wydaje się być wielkim zaskoczeniem – głównie ze względu na świadomość mieszkańców występowania na obszarze wspomnianych dwóch gmin (Więcborka i Sępólna Krajeńskiego) zarówno ciekawych walorów turystycznych, jak i pewnego poziomu istniejącej już infrastruktury turystycznej (zob. załącznik nr 3, załącznik nr 4a i 4b, por. rozdz. 4.2). Dzieje się tak prawdopodobnie dlatego, że ów mieszkańcy legitymują się największym przekonaniem, że gospodarka turystyczna ma ogromne znaczenie dla współczesnego rozwoju gmin, gdyż oddziałuje bezpośrednio na środowisko przyrodnicze, społeczne i kulturowe. Turystyka bowiem, jak podkreśla A. Niezgoda (2004), w rzeczywistości zasila lokalny budżet, przyczynia się do powstawania nowych miejsc pracy oraz w dalszych etapach wpływa na rozwój gospodarczy i kulturowy .

Jedynie 7% wszystkich sceptycznych mieszkańców stwierdziło, że turystyka oraz działalności związane z obsługą ruchu turystycznego (np. mała gastronomia, udzielanie turystom noclegów, informacja turystyczna itd.) „nie mogą” lub „zdecydowanie nie mogą” być źródłem dodatkowego dochodu gmin i budżetów rodzinnych (ryc. 13).

## **7. Ocena zasadności koncepcji tworzonego geoparku „Krajna – Polodowcowa Kraina Ozów” widziana przez pryzmat wyników badań terenowych**

Powołując się na zapisy „Planu ochrony Krajeńskiego Parku Krajobrazowego” z 2008 r., priorytetem z punktu widzenia odpowiedzialności za obszary chronione jest rozwijanie turystyki przyjaznej środowisku. **Przy czym nie chodzi tu o tworzenie kolejnych zakazów, lecz o znalezienie takiej formy funkcjonowania turystyki w regionach przyrodniczo cennych, która pozwoliłaby jej stanowić faktyczny stymulator lokalnego rozwoju.** Dlatego też jedną z rodzących się współcześnie szans rozwojowych dla badanego obszaru jest koncepcja tworzonego geoparku „Krajna – Polodowcowa Kraina Ozów”. Głównym celem przedsięwzięcia, czyli podstawą tworzonego geoparku są przede wszystkim przyrodnicze walory (zasoby) turystyczne (geoturystyczne) Krajeńskiego Parku Krajobrazowego wykazujące różnorodność w postaci obiektów geologicznych i geomorfologicznych, zwracając szczególną uwagę na interesujące formy polodowcowej rzeźby terenu, do której zaliczymy na obszarze planowanego geoparku: systemy rynien jeziornych, doliny rzek, ozy, kemy, wysoczyzny morenowe i drumliny, głązy narzutowe, odkrywki, naturalne punkty widokowe, itd.

## 7.1. Wyznaczenie najciekawszych geostanowisk stanowiących podstawę do rozwoju geoturystyki – wyniki inwentaryzacji terenowej

Przy koncepcji tworzonego geoparku koniecznym okazało się przeprowadzenie inwentaryzacji przyrodniczo-urbanistycznej, mającej na celu przede wszystkim wytypowanie geostanowisk<sup>19</sup> będących podstawą do określenia rodzajów i form turystyki mogących rozwinąć się na obszarze przyrodniczo cennym, do którego należy Krajeński Park Krajobrazowy. Dla badaczy **punktem wyjścia rozważań przy projektowanym geoparku stała się możliwość uprawiania szeroko pojętej turystyki przyrodniczej (zwanej turystyką ekologiczną lub zieloną turystyką), w tym geoturystyki**, której głównym celem wyjazdów wg W. Kurka (2007) jest poznawanie określonych obiektów (stanowisk geologicznych), ich zespołów oraz procesów geologicznych, a także przeżywanie w kontakcie z nimi wrażeń estetycznych.

Na podstawie dostępnych opracowań naukowych (dotyczących Pojezierza Krajeńskiego), wyników badań ankietowych oraz przeprowadzonej inwentaryzacji terenowej, na obszarze 3 gmin wchodzących w skład LGD Stowarzyszenie „Nasza Krajna” (Więcbork, Sępólno Krajeńskie i Sośno), wytypowano i pogrupowano (w zależności od typów) geostanowiska. Stanowią one podstawę do rozwoju geoturystyki na badanym obszarze. Wyniki badań zaprezentowano w formie kartograficznej:

- na mapie inwentaryzacji obiektów dziedzictwa geologicznego i kulturowego (wybrane obiekty architektoniczne) na obszarze LGD Stowarzyszenia „Nasza Krajna” (załącznik nr 3),
- na mapie proponowanego geoparku obrazującej obiekty geologiczne i kulturowe (wybrane obiekty architektoniczne) wraz z propozycją lokalizacji geocentrów<sup>20</sup> tworzonego geoparku (Ryc. 14 – mapa tworzonego geoparku).

---

<sup>19</sup> Geostanowiska są to obiekty dziedzictwa geologicznego, bardzo istotne z punktu widzenia nauki, edukacji, a także turystyki. W załączniku nr 5 znajduje się dokumentacja fotograficzna z terenu autorstwa G. Witzak i M. Łebka z Krajeńskiego Parku Krajobrazowego oraz A. Krupy z Instytutu Geografii UKW w Bydgoszczy.

<sup>20</sup> Geocentra stanowią obiekty i miejscowości, w których realizowane są funkcje edukacyjne, promocyjne, naukowe, jak i turystyczne (geoturystyczne), służące lokalnej społeczności, a przede wszystkim turystom zainteresowanym zwiedzaniem i poznawaniem obiektów przyrody nieożywionej.



Zinventaryzowane w terenie geostanowiska podzielono na 3 podstawowe grupy (tab. 7, zob. załącznik nr 5):

- 1) obiekty geologiczne i geomorfologiczne uporządkowane w 6 podtypów
- 2) obiekty kulturowe – architektoniczne (wyróżniono 5 podtypów), których lokalizacja lub sposób budowy (np. rodzaj budulca, z którego są stworzone) są ściśle związane z potencjałem geoturystycznym badanego obszaru,
- 3) pozostałe obiekty.

**Tab. 7** Klasyfikacja wyróżnionych na podstawie badań inwentaryzacji terenowej najciekawszych geostanowisk, stanowiących podstawę do uprawiania geoturystyki w projektowanym geoparku „Krajna – Polodowcowa Kraina Ozów”

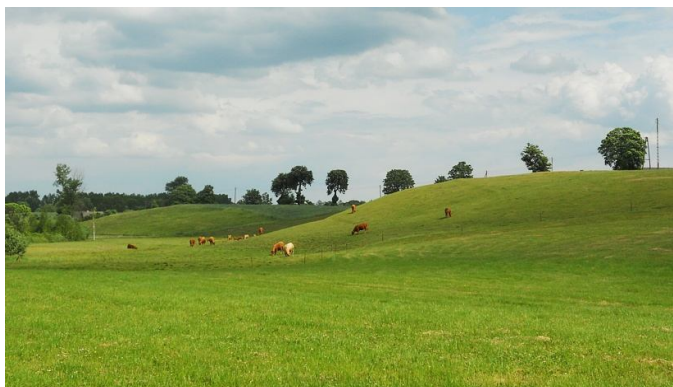
<b>Grupy geostanowisk</b>	<b>Typy geostanowisk</b>
<b>obiekty geologiczno-geomorfologiczne</b>	ozy
	kemy
	drumliny
	pagóry i wzgórza morenowe
	głazy narzutowe
	odkrywki geologiczne
<b>obiekty kulturowe (głównie architektoniczne)</b>	pałace i dwory
	zabytkowe kościoły
	młyny
	budynki kamienne
<b>inne obiekty</b>	punkty widokowe

*Źródło: opracowanie na podstawie badań terenowych - A. Krupa.*

## **Grupa I – obiekty geologiczne i geomorfologiczne**

### **1. Ozy**

Na badanym obszarze występuje, aż 30 z 50 wałów ozów, których obecność została do tej pory potwierdzona badaniami naukowymi (Pasierbski 2003, Krupa 2010). Tak duża liczba form ozowych na stosunkowo niewielkim obszarze jest zjawiskiem niespotykanym co najmniej w skali Polski. Ozy są bowiem zwykle dość rzadkie i występują w dużym rozproszeniu na obszarze Niżu Europejskiego w jego części zajmowanej przez kolejne lądolody plejstoceny. Nagromadzenie ozów wraz ze współwystępującymi na tym obszarze formami drumlinów czy kemów, może dowodzić specyficznych warunków, w jakich rozwijały się i zanikały lądolód na tym obszarze.



**Fot.1.** Oz zakrzewski. (autor: A. Krupa).

## 2. Kemy

Formy kemów wg aktualnych badań nie są tak licznie reprezentowane jak sądzono pierwotnie w przeszłości (Murawski 1973), jednakże występują w bardzo interesujących grupach. Zlokalizowane są głównie w okolicy wsi Zakrzewek i w Zakrzewskiej Osadzie na zachód od Więcborka a także w rynn timer Jeziora Lutowskiego i Jeziora Sępoleńskiego. Pojedyncze formy są niejako „nasadzone” na grzbiecie ozu Wielowicz – Wielowiczek (Oz Galona). Są to formy najczęściej o charakterze limnoglacialnym (czyli jeziornolodowcowym) w odróżnieniu do ozów – typowych form fluwioglacialnych (czyli pochodzenia rzecznotodowcowego).



**Fot. 2.** Rozkopany kem w Zakrzewskiej Osadzie (autor: A. Krupa)

## 3. Drumliny

Formy drumlinów bądź nawet megadrumlinów spotykane są dość często na Pojezierzu Krajeńskim. Do niniejszego opracowania wybrano te, które w wyniku oceny określono jako najbardziej atrakcyjne krajobrazowo z punktu widzenia naukowego i dydaktycznego. Tzw. megadrumliny stanowią osobne, izolowane wzgórza, powstałe dzięki erozji (zwanej

fachowo egzaracją) i akumulacji lodowcowej. Pięknym przykładem jest tu forma wzgórz, na których położona jest wieś Wysoka Krajeńska. Interesujące pole niewielkich, ale wydłużonych drumlinów znajduje się także w okolicy Radońska. Liczne, pojedyncze formy drumlinowe, jak i pola niewielkich form spotykane są również w różnych częściach Pojezierza Krajeńskiego.



**Fot.3.** Drumlin w Dalkowie (autor: A. Krupa).

#### **4. Pagóry i wzgórza morenowe**

Moreny czołowe decydują o charakterze ukształtowania powierzchni terenu w wielu miejscach badanego obszaru. Począwszy od moren Jeziora Juchacz, przez formy położone nad rynną Lubczy, w okolicy jeziora Jeleń, koło Radońska, poprzez moreny, na których usytuowany jest Więcbork, aż po okolice miejscowości Jastrzębiec, Młynki i Peperzyn. Są to zwykle formy masywów morenowych o skomplikowanej rzeźbie powierzchni, bardzo silnie urozmaiconej przez liczne zagłębienia.



**Fot. 4.** Krajobraz morenowy okolicy miejscowości Jastrzębiec (autor: A. Krupa).

## 5. Głazy narzutowe

Jest ich niewiele na badanym obszarze, w tym tylko jeden objęty formą ochroną przyrody - stanowiący pomnik przyrody. Jest to głaz, do połowy tkwiący w ziemi, położony przy drodze z Rościmina do Zabartowa, na trasie między Mroczą a Więcborkiem. Pozostałe głazy narzutowe są dużo mniejsze od wspomnianego i dlatego zwykle z uwagi na rozmiar są przenoszone przez człowieka i wykorzystywane w życiu gospodarskim (np. do ozdoby ogródków na prywatnych posesjach lub traktowane jako materiał budulcowy). Przykładem są piękne głazy narzutowe usytuowane na terenie prywatnym, na obszarze Cieślikowych Gór, a także głazy leżące koło kościoła w Sypniewie. Warto dodać, że wszystkie głazy zostały przetransportowane przez ładolód ze Skandynawii a ich wartość naukowa polega na tym, że część z nich to tzw. eratyki przewodnie<sup>21</sup>.



**Fot.5.** Głaz narzutowy w Zabartowie (autor: A. Krupa)

## 6. Odkrywki geologiczne

Są stosunkowo liczne na badanym obszarze i reprezentują najczęściej budowę geologiczną ozów, kemów i moren czołowych, rzadziej drumlinów. Na podstawie przeprowadzonej inwentaryzacji terenowej, wytypowano tą część odkrywek, która jest najłatwiej dostępna i dlatego proponuje się potraktować je jako geostanowiska, stanowiące podstawę koncepcji tworzonego geoparku (załącznik nr 3, ryc. 5). Wykazują one bowiem nieocenione wartości

---

<sup>21</sup> Eratyki przewodnie są to skały o dokładnie zlokalizowanej, określonej długością i szerokością geograficzną, jedynej znanej współcześnie wychodni, na podstawie której można jednoznacznie i bez żadnych wątpliwości określić źródło pochodzenia narzutniaka. Jej identyfikacja na drodze makroskopowej nie może stwarzać większych trudności (M. Górka, 2007).

edukacyjne i naukowe, bez których trudno byłoby cokolwiek powiedzieć o genezie badanych form rzeźby terenu i procesach geologicznych je kształtujących.



**Fot. 6.** Odślonięcie budowy geologicznej ozu stryjewskiego w Zgnilce (autor: A. Krupa).

## **Grupa II – obiekty kulturowe (głównie architektoniczne)**

### **1. Pałace i dwory**

Na badanym terenie występuje stosunkowo dużo tego typu budowli, zwykle powstałych w XIX i na początku XX wieku, choć zdarzają się starsze budowle. Jako element kulturowy geoparku są istotne. Pokazują, jak miejscowa gospodarka, zwłaszcza rolna, rozwijała się od wieków w oparciu o lokalne warunki glebowe, za którymi stoją oczywiście warunki geologiczne. Niewiele jednak z tych obiektów posiada dobrze zachowane cechy stylowe, przez co ich wartość jako zabytków jest niewielka. Jednakże znajdują się tu obiekty dobrze zachowane i zadbane, jak chociażby pałac w Sypniewie (gmina Więcbork). Ciekawym przykładem jest pałac w Komierowie (gmina Sępólno Krajeńskie), który jest połączeniem walorów geomorfologicznych i geologicznych z działalnością gospodarczą człowieka. Został on zbudowany na grzbiecie ozu komierowskiego, co jest unikatowym przykładem w skali Polski.. Warto to uwypuklić, ponieważ ten fakt jest istotny dla uprawiania geoturystyki, a zupełnie jest nie znany dla szerokiego grona osób.



**Fot. 7.** Ruiny pałacu w Runowie Krajeńskim (autor: A. Krupa).

## 2. Kościoły

W tej grupie znajduje się kilka najbardziej interesujących architektonicznie budowli sakralnych. Przykładem kościoła o budowie szachulcowej jest kościół pw. św. Katarzyny w Sypniewie, posadowiony na kamiennej podmurówce z lokalnego materiału morenowego. Kościołem o szachulcowej budowie jest również piękny kościół pw. św. Jakuba Apostoła we Wielowiczu. Jednym z najciekawszych obiektów jest kościół Wniebowzięcia NMP i Świętych Apostołów Szymona i Judy Tadeusza w Więcborku. Najstarszy jest kościół pw. św. Mateusza w Wałdowie.



**Fot.8.** Kościół p.w. św. Katarzyny w Sypniewie (autor: A. Krupa).

## 3. Młyny

Budowle tego rodzaju występują nad ciekami, które są stosunkowo nieliczne na badanym obszarze. Do takich cieków należy Orla, na której posadowiony został młyn w Runowie, szcążkowo dzisiaj zachowany. Obiekty tego typu są jednakże bardzo istotne,

ukazując zjawisko przekształcania dolin rzecznych przez człowieka dla celów gospodarczych. Niestety współcześnie są one nieliczne, mimo to zachowały się m.in. w Niechorzu i poniżej Olszewki, tzw. Wałdowski Młyn na rzece Sępolence



**Fot. 9.** Budynek dawnego młyna w Runowie Krajeńskim (autor: A. Krupa).

#### **4. Budynki kamienne.**

Są ewenementem w regionie i wyróżniają się surową architekturą ponieważ zbudowano je z ociosanych głazów pochodzących w materiale morenowego. Należą do nich np., długi budynek w Wąwelnie (gmina Sośno), zabudowania gospodarcze i gorzelnia dawnego majątku przy pałacu w tej samej miejscowości. Do tej samej grupy należą zabudowania gospodarcze w Tuskowie (gmina Sośno), choć te są w stanie daleko posuniętego zniszczenia. Wyjątkowym obiektem wydaje się być bardzo dobrze utrzymana wielka kamienna stodoła w Zgniłce (gmina Więcbork), zbudowana w 1870 roku.



**Fot.10.** Kamienna stodoła w Zgniłce (autor: A. Krupa).

## 5. Inne obiekty

W tej kategorii umieszczono punkty widokowe. Są one skupione głównie wokół Więcborka. Dla przyszłego geoturysty wędrującego pieszo, rowerem, bądź samochodem są one atrakcyjne i łatwo dostępne. Należą do nich m.in. Osiedle Słoneczne w Więcborku z widokiem na miasto i wzgórza morenowe, czy też morena nad Jeziorem Śmiłowskim, z widokiem na głęboką rynnę i strome zbocza tej formy.



**Fot. 11.** Punkt widokowy nad Jeziorem Śmiłowskim (autor: A. Krupa).

### 7.2. Koncepcja projektowanego geoparku o nazwie „Krajna – Polodowcowa Kraina Ozów” wg opinii mieszkańców badanych gmin

Na podstawie przeprowadzonych, w niniejszym opracowaniu, badań ankietowych wiedza mieszkańców na temat tworzonego geoparku okazała się być dość niska. Po przeprowadzeniu ankiety wyszło na jaw, że większa część respondentów (w Więcborku 56,7%, Sośnie 58,2%, Sępólnie Krajeńskim 65,7%) jeszcze nie słyszała o projektowanym geoparku. Najbardziej dziwi fakt, iż informacje o projekcie ukazały się z dużym wyprzedzeniem jeszcze przed badaniem terenowym. Koncepcja geoparku propagowana była, zarówno w lokalnej prasie, jak i na różnych spotkaniach z pracownikami LGD Stowarzyszenia „Nasza Krajna”. Informacje można było również odnaleźć na stronach internetowych badanych gmin, Krajeńskiego Parku Krajobrazowego oraz LGD Stowarzyszenia „Nasza Krajna”. Rodzi się zatem pytanie o czym świadczy tak niski poziom wiedzy respondentów? Zdaniem badaczy niestety o braku zainteresowania losami własnej gminy zarówno wśród przeciętnych mieszkańców, ale także co należy stwierdzić z ogromnym smutkiem, wśród przedstawicieli lokalnego samorządu terytorialnego



analizowanych gmin. Dowodem na to niech będzie **wielkość zwrotu oddanych przez samorządowców ankiet równy łącznemu odsetkowi 0,7%!!!**

Pocieszającym w tym wszystkim jest jednak fakt, że mimo stosunkowo niewielkiej wiedzy mieszkańców nt. projektowanego geoparku i wielu nieuzasadnionych obaw związanych z ewentualnymi ograniczeniami i obostrzeniami prawnymi, zdecydowanie **większa część respondentów (65,1%) uważa, że koncepcja geoparku może mimo wszystko stanowić szansę rozwoju gospodarczego analizowanych gmin w przyszłości** (ryc. 15). Spośród gmin największą aprobatę dla projektu wyrazili mieszkańcy terenów wiejskich gmin Więcbork (łącznie, aż 70,6% respondentów wskazało na odpowiedź „tak” i „zdecydowanie tak”) i Sośno (65,4%). Były to głównie osoby z wykształceniem zawodowym i średnim. Z kolei w gminie Sępólno Krajeńskie odnotowano odsetek równy 62,7% pozytywnych odpowiedzi (głównie osoby z miejskiej części gminy, z wykształceniem zawodowym i średnim). Warto podkreślić, że wśród osób wiele jest takich, które pozytywnie ustosunkowały się do koncepcji tworzonego geoparku i widzi szansę nie tylko na rozwój gminy, ale przede wszystkim dostrzega możliwość rozpoczęcia własnej działalności gospodarczej dającej nowe miejsca pracy (łącznie na „tak” odpowiedziało 39,3% respondentów, z czego najwięcej zainteresowanych odnotowano w gminie Więcbork – 71,2% oraz w gminie Sośno – 61,1%) – ryc.16. Spośród wszystkich osób, które wyraziły zainteresowanie rozpoczęciem własnej działalności gospodarczej (w sumie 161 mieszkańców), okazały się być w większości osoby zamieszkujące obszary wiejskie badanych gmin (co daje liczbę 99 respondentów i stanowi odsetek równy 61,5 %).

W wyniku analiz okazało się, że spośród wszystkich 161 zainteresowanych respondentów rozpoczęciem działalności (głównie osoby pracujące, bezrobotne i rolnicy z gminy Więcbork i Sępólno Krajeńskie), najchętniej w ramach projektu zajęliby się handlem (18,0%), małą gastronomią (17,4%) oraz agroturystyką (14,3%). Warto podkreślić, że zainteresowaniem cieszyły się także działalności związane ze sprzedażą specjalów lokalnych (np. wypieków, nalewek, miodów itd. pochodzących z własnej produkcji - stworzonych wg tradycyjnych rodzinnych receptur) oraz organizacją imprez turystycznych, edukacyjnych dla dzieci i młodzieży (Tab. 8). Bardzo ciekawymi propozycjami zasugerowanymi przez samych ankietowanych okazały się być także: stanowisko przewodnika turystycznego i promotora kultury regionu.

Jedynie odsetek 26,8% wszystkich ankietowanych (z czego 13,4% przypada na odpowiedź „nie” i 13,4% na odpowiedź „trudno powiedzieć”), którzy wcześniej wbrew pozorom uznali, że koncepcja geoparku może stać się szansą na rozwój gospodarczy gminy,

ostatecznie deklaruje zdecydowaną niechęć do wzięcia czynnego udziału w projekcie i nie jest zainteresowana rozpoczęciem działalności gospodarczej na własny rachunek lub waha się i na dzień dzisiejszy nie jest zdecydowana na podjęcie nowego wyzwania. Może dziwić tylko fakt, że wśród osób nie zainteresowanych rozpoczęciem działalności znalazło się grono osób bezrobotnych, z wykształceniem średnim lub zawodowym.

**Tab. 8** Struktura respondentów (wg statutu zawodowego) zainteresowana rozpoczęciem działalności gospodarczej w ramach projektowanego geoparku – synteza.

Rodzaj działalności	Liczba osób (odsetek w %)	Status zawodowy
Handel	29 (18,0%)	Głównie osoby pracujące, bezrobotne i rolnicy, pojedyncze przykłady wolnego zawodu, przedsiębiorcy oraz osoby pracującej i uczącej się
Mała gastronomia	28 (17,4%)	Głównie osoby pracujące, bezrobotne i rolnicy, pojedyncze przykłady emeryta, studenta wolnego zawodu
Sprzedaż specjalów lokalnych (np. wypieków, nalewek, miodów itd. Pochodzących z własnej produkcji stworzonych wg tradycyjnych rodzinnych receptur)	18 (11,2%)	Głównie osoby pracujące, bezrobotne i rolnicy, pojedyncze przykłady emeryta i wolnego zawodu
Obsługa turystów np. udzielanie noclegów	16 (9,9%)	Głównie osoby pracujące, pojedyncze przykłady osoby bezrobotnej, rencisty, rolnika, wolnego zawodu, ucznia i przedsiębiorcy
Organizacja imprez edukacyjnych dla dzieci i młodzieży lub organizacją imprez turystycznych	18 (11,2%)	Głównie osoby pracujące i bezrobotne, pojedyncze przykłady osoby pracujące i studiującej, emeryta, rolnika oraz wolnego zawodu
Agroturystyka	23 (14,3%)	Głównie osoby pracujące, bezrobotne i rolnicy, pojedyncze przykłady wolnego zawodu, przedsiębiorcy i emeryta
Rękodziełem artystycznym promującym gminę (haft, frywolitki, malarstwo, rzeźba, fotografia itd.)	13 (8,1%)	Głównie osoby pracujące, bezrobotne i rolnicy, pojedynczy przykład wolnego zawodu
Informacją turystyczną	12 (7,4%)	Głównie osoby pracujące, bezrobotne, pojedyncze przykłady osoby pracującej i studiującej oraz wolnego zawodu
Inne	4 (2,5%)	Osoby pracujące – przewodnik turystyczny, promotor kultury regionu, ochrona oraz rolnik – praca w geoparku

*Źródło: opracowanie na podstawie badań ankietowych M. Kozłowska-Adamczak, P. Pieczara*

**Wydruk w poziomie z pliku o nazwie Ryc. 15 i 16\_geopark jako szansa rozwoju**

**Ryc. 15** Projekt geoparku o nazwie "Krajna - Polodowcowa Kraina Ozów", jako szansa rozwoju gospodarczego gmin wchodzących w skład obszaru LGD Stowarzyszenia "Nasza Krajna" wg opinii respondentów.

**Ryc. 16** Struktura (w %) obrazująca poziom zainteresowania respondentów pod kątem chęci rozpoczęcia działalności gospodarczej w ramach projektowanego geoparku o nazwie "Krajna - Polodowcowa Kraina Ozów".

Kontynuacja analizy wątku dotyczącego koncepcji tworzonego geoparku stanowiącego potencjalną możliwość rozwoju gospodarczego badanych gmin ujawnia, że zaledwie dla 69 mieszkańców (co stanowi 16,8% ogółu) proponowana idea nie może stać się szansą rozwoju opisywanych jednostek w przyszłości (ryc. 15). Największe wątpliwości co do zasadności powstania nowego geoparku wyrażali mieszkańcy gminy Sępólno Krajeńskie zamieszkujący część miejska gminy (49 osób co daje 24,7%). Warto dodać, że osoby wyrażające dezaprobatę dla potencjału gospodarczego geoparku miały jednocześnie ustosunkować się do pytania dotyczącego co należy zrobić w takim razie, ażeby alternatywnie rozbudzić rozwój gospodarczy zamieszkanych przez nich gmin (załącznik nr 2, tab. 9) Wśród odpowiedzi na zadane pytanie najczęściej pojawiły się propozycje: dotyczące tworzenia nowych zakładów pracy czy polepszenia stanu dróg dojazdowych.

**Tab. 9.** Czynniki sprzyjające rozwojowi gospodarczemu gminy w przyszłości oraz czynniki sprzyjające alternatywnemu rozbudzeniu rozwoju gospodarczego badanych gmin w przyszłości – synteza

<b>Czynniki sprzyjające rozwojowi gospodarczemu badanych gmin w przyszłości – propozycje badaczy, do których mieli ustosunkować się ankietowani</b>	<b>Czynniki sprzyjające alternatywnemu rozbudzeniu rozwoju gospodarczego badanych gmin w przyszłości – propozycje ankietowanych</b>
<ul style="list-style-type: none"> <li>- duże walory przyrodnicze gminy,</li> <li>- wzrost liczby małych i średnich przedsiębiorstw handlowo – usługowych</li> <li>- napływ kapitału związany z nowymi pomysłami i projektami na rozwój gminy,</li> <li>- rozwój turystyki,</li> <li>- rozwój agroturystyki,</li> <li>- nowe innowacyjne pomysły i projekty na rozwój gminy (np. koncepcja geoparku),</li> <li>- nowe władze samorządowe,</li> <li>- rozwój rolnictwa i przetwórstwa płodów rolnych.</li> </ul>	<ul style="list-style-type: none"> <li>- tworzenie nowych zakładów pracy,</li> <li>- polepszenie stanu dróg dojazdowych do gmin,</li> <li>- zapewnienie ładu przestrzennego gminy,</li> <li>- przyciągnąć nowych inwestorów do gminy,</li> <li>- zdobywać fundusze unijne na nowe projekty,</li> <li>- rozbudować infrastrukturę turystyczną (w tym budować nowe ośrodki wczasowe, pola biwakowe, ścieżki rowerowe itp.),</li> <li>- promowanie gminy,</li> <li>- inwestycje w odnawialne źródła energii,</li> <li>- umiejętnie wykorzystać walory jezior,</li> <li>- wymienić władze samorządowe.</li> </ul>

*Źródło: opracowanie na podstawie badań ankietowych M. Kozłowska-Adamczak, P. Pieczara*

Idąc dalej możemy spróbować zestawić ze sobą dwie grupy czynników: te sprzyjające rozbudzeniu rozwojowi gospodarczemu gminy w przyszłości (zapropionowanymi przez ankietowanych), a grupą czynników sprzyjających rozwojowi gospodarczemu gminy (zapropionowanych przez badaczy) – zob. tab. 9. Z poczynionej analizy wyraźnie można wywnioskować, że ogromne znaczenie dla mieszkańców poszczególnych gmin (Więcbork, Sępólno Krajeńskie i Sośno) mają:

- szeroko pojęte walory przyrodnicze gmin,

- umiejętność przyciągania nowych inwestorów i kapitału (m.in. funduszy unijnych) do realizacji innowacyjnych pomysłów i projektów (np. jak koncepcja projektowanego geoparku),
- rozwój turystyki (w tym rozbudowa infrastruktury turystycznej),
- a także pozytywna postawa władz samorządowych.

Te poglądy w dużym stopniu pokrywają się z ogólną opinią wszystkich respondentów, co do czynników ograniczających (hamujących) rozwój gospodarczy badanych gmin<sup>22</sup>.

Do najczęściej wymienianych problemów stojących na przeszkodzie swobodnego rozwoju gospodarczego gminy (w tym turystyki) zaliczyć należy przede wszystkim (tab. 10):

- niestety aktualne władze samorządowe i wysoki poziom bezrobocia w gminach,
- brak funduszy i zły stan dróg.

**Tab. 10** Liczba wskazań (wg rangi ważności) najważniejszych ograniczeń rozwoju gospodarczego badanych gmin zdaniem respondentów (stan na 2012 r.) – synteza.

I miejsce		II miejsce		III miejsce	
ograniczenia rozwoju gmin w przyszłości	liczba wskazań	ograniczenia rozwoju gmin w przyszłości	liczba wskazań	ograniczenia rozwoju gmin w przyszłości	liczba wskazań
władze samorządowe	59	bezrobocie	30	władze samorządowe	10
bezrobocie	51	brak funduszy w gminie	20	bezrobocie	9
brak funduszy w gminie	43	władze samorządowe	19	zły stan dróg	6
zły stan dróg	11	zły stan dróg	9	emigracja młodych zagranicę	4
brak rozwoju turystyki	7	brak rozwoju turystyki	5	brak rozwoju turystyki	4
krajeński park krajobrazowy	4	emigracja młodych zagranicę	2	krajeński park krajobrazowy	3
emigracja młodych zagranicę	4	krajeński park krajobrazowy	1	brak funduszy w gminie	1

*Źródło: opracowanie na podstawie badań ankietowych M. Kozłowska-Adamczak, P. Pieczara*

<sup>22</sup> Respondenci mieli możliwość wskazania na 3 najważniejsze ograniczenia rozwoju gospodarczego swoich gmin. Na podstawie zgromadzonych wypowiedzi ankietowanych dokonano zestawienia wskazań (tab. 10), które obrazuje różne konfiguracje ważności wymienianych słabych stron (ograniczeń rozwojowych) badanych gmin w poszczególnych wskazaniach.

W związku z powyższym należy mieć na uwadze zarówno czynniki sprzyjające rozwojowi gospodarczemu badanych gmin (tab. 9), jak i ograniczające (hamujące) rozwój (tab. 10), co *de facto* stanowi mocne (atuty) i słabe strony analizowanych jednostek administracyjnych.. To oznacza, że należy dążyć do rozwiązywania problemów (zagrożeń rozwojowych) i starać się być bardziej otwartym na nowe pomysły i projekty, które w przyszłości mają szansę rozbudzić społeczno-gospodarcze środowisko badanych gmin (Więcbork, Sępólno Krajeńskie i Sośno) – zob. załącznik nr 6.

Dlatego też wydaje się, że jedną z rodzących się współcześnie szans rozwojowych dla obszaru LGD Stowarzyszenie „Nasza Krajna” jest koncepcja tworzonego geoparku o nazwie „Krajna – Polodowcowa Kraina Ozów”. Warto podkreślić, że zgodnie z definicją UNESCO z 1997 r., geopark to obszar dziedzictwa geologicznego, na którym prowadzi się politykę zrównoważonego rozwoju ekonomicznego. Najważniejszym, w tym wszystkim, wydaje się być fakt, iż taki **geopark stwarza możliwości zatrudnienia (w tym samozatrudnienia) dla mieszkańców i osiągnięcia rzeczywistych korzyści ekonomicznych poprzez odpowiedni rozwój geoturystyki zarówno z punktu widzenia samorządów lokalnych, jak i pojedynczych mieszkańców gmin objętych projektem.**

## **8. Propozycja wytypowania właściwych centrów projektowanego geoparku o nazwie „Krajna – Polodowcowa Kraina Ozów”**

Istotnym elementem realizacji całego projektu jest wytypowanie potencjalnych centrów (tzw. geocentrów) projektowanego geoparku i wskazanie na miejscowości oraz konkretne obiekty użyteczności publicznej predysponujące do koordynowania i/lub pełnienia roli centrów skupiających przede wszystkim funkcje poznawczo-edukacyjne (dydaktyczne czy naukowe), turystyczne (w tym geoturystyczne), a także funkcje ekonomiczne<sup>23</sup> związane szczególnie z obsługą turystyki. Na podstawie pogłębionych analiz niniejszego opracowania, w tym wzięcia pod uwagę m.in.:

- wyników przeprowadzonych badań terenowych (inventaryzacji przyrodniczo-urbanistycznej i badań ankietowych) – zob. załącznik nr 3, załącznik 4a i 4b, por. rozdz. 5 i rozdz. 6,

---

<sup>23</sup> Zdaniem J. Czerwińskiego (2007, s. 58) „ekonomiczna rola turystyki wyraża się w jej szczególnym wpływie na rozwój gospodarczo-społeczny obszarów przyjmujących turystów (tzw. obszarów recepcji turystycznej) przez rozwój lokalnego rynku usług noclegowych, żywieniowych, transportowych, handlowych, rozrywkowych, kulturalnych i in., przyczyniając się pośrednio i bezpośrednio do wzrostu dochodów budżetowych miejscowości i dochodów gospodarstw domowych, zwłaszcza zaś przyczynia się do tworzenia miejsc pracy”.

- informacji płynących z syntetycznego zestawienia analizy SWOT (załącznik nr 6),
- a przede wszystkim uwzględnienia wytycznych dotyczących udostępniania potencjału geoturystycznego Krajeńskiego Parku Krajobrazowego zapisanych w dokumencie planu ochrony parku na lata 2009 – 2028 („*Plan ochrony...*” 2008)

postuluje się, ażeby na obszarze projektowanego geoparku „Krajna – Polodowcowa Kraina Ozów” wytypować dwa potencjalne miejsca. Zdaniem badaczy do utworzenia takich centrów geoparku (tzw. geocentrów) predysponują miasta Więcbork i Sępólno Krajeńskie (zob. ryc. 14 – mapa proponowanego geoparku). Argumentami przemawiającymi za takim wyborem są:

- Więcbork i Sępólno Krajeńskie stanowią siedziby atrakcyjnych pod względem georóżnorodności gmin położonych w granicach administracyjnych Krajeńskiego Parku Krajobrazowego, który będąc formą ochrony przyrody stanowi idealną podstawę (tło) do działań prowadzonych w ramach tworzonego geoparku,
- oba ośrodki miejskie wykazują się optymalnym położeniem i stosunkowo dobrą dostępnością do istotnych obiektów przyrodniczych (zarówno przyrody ożywionej, jak i nieożywionej), które w znacznej liczbie są łatwo dostępne, dotyczy to zwłaszcza występowania wałów ozów i pagórów kemowych, które stanowią o wyjątkowości tej części Pojezierza Krajeńskiego (zob. ryc. 14 – mapa proponowanego geoparku); jednocześnie stanowią wytyczną do uprawiania turystyki przyrodniczej (w tym geoturystyki) lub innych rodzajów i form turystyki nie ingerujących w środowisko geograficzne (np. ekoturystyki, agroturystyki czy krajoznawstwa);
- wspomniane miejscowości są stosunkowo dobrze kojarzone przez powiększającą się z roku na rok rzeszę turystów (szczególnie z terenu województwa kujawsko-pomorskiego m.in. Bydgoszczy i Torunia) oraz dysponują największą i najpełniej rozwiniętą infrastrukturą turystyczną powiatu sępoleńskiego (por. rozdz. 4.2 oraz zob. załącznik nr 4a i 4b),
- w obu miastach istnieją konkretne obiekty użyteczności publicznej predysponujące do koordynowania i/lub pełnienia roli regionalnych biur centrów geoturystycznych skupiających przede wszystkim funkcje poznawczo-edukacyjne (dydaktyczne czy naukowe), turystyczne i promocyjne; chodzi zarówno o siedzibę Krajeńskiego Parku Krajobrazowego w Więcborku oraz lokalizację biura LGD Stowarzyszenia „Nasza Krajna” z siedzibą w Sępólnie Krajeńskim; proponowane regionalne biura geoparku miałyby możliwość przykładowo:

- a) koordynowania i organizowania we współpracy z przedstawicielami szkół wszystkich szczebli nauczania np. zajęć edukacyjno-dydaktycznych dla dzieci i młodzieży szkolnej w ramach tzw. „zielonych szkół” i „białych szkół”,
- b) we współpracy z przedstawicielami świata nauki organizowania wystaw przyrodniczych, w tym geologicznych,
- c) organizowania konkursów turystycznych (geoturystycznych), plastycznych, fotograficznych itd., których tematem przewodnim byłaby geo- i bioróżnorodność zamieszkiwanych gmin.

Ponadto wspomniane regionalne biura geoturystyczne byłyby odpowiedzialne za:

- a) stworzenie i prowadzenie strony internetowej geoparku prezentującej informacje z terenu trzech badanych gmin (Więcborka, Sępólno Krajeńskie i Sośna),
- b) koordynację wytyczenia i oznakowania tablicami informacyjnymi ścieżek dydaktycznych geoparku, uwzględniających przede wszystkim wskazane w niniejszym opracowaniu najciekawsze geostanowiska (zob. ryc. 14 – mapa proponowanego geoparku),
- c) pozyskanie funduszy w ramach programów strukturalnych Unii Europejskiej, a także zgromadzenie środków od samorządów lokalnych i regionalnych oraz miejscowych przedsiębiorców na zorganizowanie i wyposażenie mini-laboratoriów do wykonywania podstawowych analiz sedymentologiczno–gleboznawczych, które mogą z powodzeniem wykonywać uczniowie w ramach specjalnych zajęć.

Warto przy tej okazji podkreślić, że oba proponowane do wyznaczenia geocentrów miasta (Więcbork i Sępólno Krajeńskie) są położone względem siebie w bliskim sąsiedztwie (w odległości nieco ponad 12 km). Stąd w kolejnych etapach realizowania założeń koncepcji geoparku może warto zastanowić się nad pewnym rozdzieleniem lub nawet specjalizacją proponowanych do pełnienia przez te ośrodki funkcji. Na dzień dzisiejszy jest to jednak problem, który należałoby poddać rozważaniom w przyszłości, już przy okazji rzeczywistej realizacji projektu.



## Podsumowanie

Dzięki „oddolności”<sup>24</sup> powstałej koncepcji tworzonego geoparku o nazwie „Krajna – Polodowcowa Kraina Ozów” **najciekawsze obiekty i formy terenowe mogą zostać udostępnione dla edukacji i dydaktyki oraz dla nie ingerujących w środowisko form turystyki (np. turystyki przyrodniczej<sup>25</sup>, w tym przede wszystkim geoturystyki<sup>26</sup> oraz ekoturystyki<sup>27</sup>, turystyki krajoznawczej<sup>28</sup> i agroturystyki<sup>29</sup>)**. Cała koncepcja ma także pomóc zaktywizować lokalną społeczność m.in. poprzez działania twórcze i gospodarcze. Geopark to bowiem nie tylko nastawienie na pokazywanie walorów przyrodniczych (przede wszystkim geologicznych i geomorfologicznych), ale również prezentacja kultury i wskazanie na atrakcyjność regionu oraz możliwości zarobkowania mieszkańców na szeroko pojętej turystyce np. poprzez (zob. Tab. 8):

- organizację imprez geoturystycznych, edukacyjnych i ekologicznych dla dzieci i młodzieży szkolnej,

---

<sup>24</sup> Przypomnijmy, że na dzień dzisiejszy „oddolność” inicjatywy projektu tworzonego geoparku jest efektem wspólnych działań pomiędzy:

- przedstawicielami świata nauki – pracownikami Instytutu Geografii Uniwersytetu Kazimierza Wielkiego w Bydgoszczy,
- organami ochrony przyrody – przedstawicielami Krajeńskiego Parku Krajobrazowego z siedzibą w Więcborku oraz pracownikami Nadleśnictwa Runowo Krajeńskie,
- oraz Lokalną Grupą Działania Stowarzyszenia „Nasza Krajna”.

<sup>25</sup> Turystyka przyrodnicza (ekologiczna, zielona turystyka) – rozumiana jest, jako wszystkie podróże, których głównym motywem jest pozwanie, obserwowanie i podziwianie przyrody. Przedmiotem zainteresowania uczestników turystyki przyrodniczej są poszczególne gatunki roślin, zwierząt, siedliska roślinne, obszary interesujące ze względu na zachowane walory krajobrazowe, obszary wodne, a także formy geologiczne (naziemne i podziemne) – W. Kurek (2007).

<sup>26</sup> Przypomnijmy po raz kolejny, że głównym celem wyjazdów geoturystycznych wg W. Kurka (2007) jest poznawanie określonych obiektów (stanowisk geologicznych), ich zespołów oraz procesów geologicznych, a także przeżywanie w kontakcie z nimi wrażeń estetycznych.

<sup>27</sup> Ekoturystykę definiuje się jako odpowiedzialne pod względem ekologicznym podróże na obszary stosunkowo mało przekształcone przez człowieka w celu podziwiania przyrody oraz wszystkich towarzyszących jej elementów kultury (dawnych i obecnych). Zdaniem Ceballos-Lescurain’a (za W. Kurkiem 2007) podróże te lansują ochronę przyrody, mają jednocześnie na nią niewielki negatywny wpływ i przyczyniają się do aktywizacji społeczno-ekonomicznej miejscowych społeczności.

<sup>28</sup> Podstawą rozwoju turystyki krajoznawczej są walory przyrodnicze i kulturowe. W formie tej dominuje motyw poznawczy, który połączony jest z celami edukacyjnymi i rekreacyjnymi. Jej przejawami mogą być przykładowo: zwiedzanie różnego rodzaju muzeów, obiektów zabytkowych, a także wędrowki po określonych szlakach turystycznych (np. górskich, wodnych czy tematycznych) – Kurek (2007).

<sup>29</sup> Agroturystyka w Polsce jest popularna od ok. 20 lat. Stanowi ona „pomost łączący miasto ze wsią, umożliwia bliższe kontakty ze społecznością wiejską, pomaga poznawać (gościom – turystom) i kultywować (gospodarzom) ludowe tradycje i wiejski tryb życia, a dla gospodarstw jest dodatkowym źródłem dochodu z wynajmu kwater, żywienia turystów oraz sprzedaży produktów rolnych” (J. Czerwiński 2007, s. 71).

- rozwój punktów informacji geoturystycznej,
- sprzedaż specjałów lokalnych – wypieków, nalewek, miodów itd. pochodzących z własnej produkcji stworzonych wg tradycyjnych rodzinnych receptur,
- sprzedaż rękodzieła artystycznego promującego gminy,
- rozwój gospodarstw agroturystycznych i małej gastronomii, itd.

Zatem do najważniejszych **argumentów przemawiających za stworzeniem** (w pierwszej fazie działań) **geoparku o zasięgu lokalnym o nazwie „Krajna – Polodowcowa Kraina Ozów”** należą (zob. załącznik nr 3 i ryc. 14, Tab. 5 i Tab. 6):

- szczególne nagromadzenie na niewielkiej powierzchni stanowisk i obiektów geologicznych i geomorfologicznych ilustrujących specyfikę Pojezierza Krajeńskiego,
- istnienie dziedzictwa kulturowego i bogactwa przyrody ożywionej, mającego wyraźny związek z geologicznym wykształceniem obszaru objętego projektem geoparku.

Należy przy tej okazji podkreślić, że **realizacja projektu geoparku nie może zakończyć się tylko na etapie prac koncepcyjno – projektowych, których pokłosiem jest niniejsze opracowanie!** W najbliższym czasie należałoby dołożyć wszelkich starań, ażeby idea geoparku urzeczywistniła się i została zmaterializowana w postaci konkretnych działań i poczynionych inwestycji. Koniecznie należy przy tej okazji skłonić do czynnego udziału w przedsięwzięciu:

- lokalne władze samorządowe poszczególnych gmin wchodzących w granice projektowanego geoparku (tj. gminy Więcbork, Sępólno Krajeńskie i Sośno),
- jak i władze powiatowe (tj. Starostwa Powiatowego w Sępólnie Krajeńskim).

**W dalszej fazie realizacji należałoby wykorzystać ekonomiczny potencjał lokalnych przedsiębiorców, a przede wszystkim** (uwypuklony w wyniku przeprowadzonych badań ankietowych) **potencjał społeczny tkwiący w stosunkowo młodym i chętnym do podjęcia nowych wyzwań społeczeństwie – mieszkańcach mających na dzień dzisiejszy po 30- i 40-kilka lat** (zob. tab. 4, tab. 8).

## SPIS LITERATURY I ŹRÓDEŁ INTERNETOWYCH

Alexandrowicz Z., Alexandrowicz S.W., 2004, *Geoparks — the most valuable landscape parks in southern Poland*. Pol. Geol. Inst. Spec. Pap., 13: 49–56.

Alexandrowicz Z., 2006, *Geoparki — nowe wyzwanie dla ochrony dziedzictwa geologicznego.*, Przegląd Geologiczny, v. 54, nr 1, s. 36-41.

*Analiza potencjału turystycznego obszaru LGD Stowarzyszenia „Nasza Krajna”* (2010), LGD „Nasza Krajna”, Sępólno Krajeńskie.

Bednarczyk E., 2007, *Zasoby turystyczne gminy Więcbork*, Instytut Geografii Uniwersytetu Kazimierza wielkiego w Bydgoszczy – niepublikowana praca magisterska.

Borlik D., 2008, *Walory turystyczne Krajeńskiego Parku Krajobrazowego na przykładzie gmin: Więcbork, Sępólno Krajeńskie i Kamień Krajeński*, Instytut Geografii Uniwersytetu Kazimierza wielkiego w Bydgoszczy – niepublikowana praca magisterska

Czajkowska L., 2001, *Ochrona przyrody i walory turystyczne powiatu Sępoleńskiego*, Bydgoszcz – Niepublikowana praca dyplomowa.

Czerwiński J., 2007, *Podstawy turystyki*, Seria wydawnicza, Wydawnictwo Stowarzyszenie na Rzecz Rozwoju Państwowej Wyższej Szkoły Zawodowej im. Witelona w Legnicy „Wspólnota Akademicka”, Legnica.

Galon R., 1952, *Formy polodowcowe okolic Więcborka*, Stud. Soc. Sci. Torun., sec. C, vol. 1, nr 5, str. 91-119, Toruń.

Gierszewski P., Pasierbski M., 1993, *Struktura i geneza obkaskiej moreny czołowej*, Przegląd Geograficzny, tom LXV, str. 363-388.

Gierszewski P., 1995, *Struktura i geneza obkaskiej moreny czołowej*, [w:] *Krajobrazy Krajny*, Przewodnik Wycieczki nr 2, 44 Zjazd PTG, str. 15-20, Toruń.

Górska M., 2007, *Eratyki skandynawskie - metodyka i interpretacja*. [w:] E. Mycielska-Dowgiałło, J. Rutkowski (red.) *Badania cech teksturalnych osadów czwartorzędowych i wybrane metody oznaczania ich wieku*, Wyd. Szkoły Wyższej Przymierza Rodzin, str. 75-82, Warszawa.

<http://www.europeangeoparks.org>,

<http://www.mos.gov.pl>

<http://www.powiat-sepolno.pl>

<http://www.bip.gmina-sepolno.pl>

<http://www.wiecbork.pl>)

<http://www.wpk.org.pl>

<http://www.sosno.ug.gov.pl>

<http://www.sosno.pl>

<http://visitkujawsko-pomorskie.pl>

<http://pesa.pl/pl>

Jentzsch A., 1906, *Ein Os bei Borowke in Westpreussen*, Jb. der Preuss. Geo Landesanstalt, Bd. 27, Berlin.

Kania A., 2006, *Walory turystyczne w gminie Sepólno Krajeńskie*, Instytut Geografii Uniwersytetu Kazimierza wielkiego w Bydgoszczy – niepublikowana praca magisterska.

Kondracki J., 1994, *Geografia Polski - mezoregiony fizyczno-geograficzne*, Warszawa.

Kondracki J., 2002, *Geografia regionalna Polski*, Wydawnictwo Naukowe PWN, Warszawa.

Kowalczyk A. (red.), 2010, *Turystyka zrównowazona*, Wydawnictwo Naukowe PWN, Warszawa.

Kurek W. (red.), 2007, *Turystyka*, Wydawnictwo Naukowe PWN, Warszawa.

Koźma J., 2008, *III Międzynarodowa Konferencja nt. Geoparków UNESCO*, Osnabrück, Niemcy, 22–26.06.2008. Prz. Geol., v. 56, nr 9, s. 809-813.

Krupa A., 2006, *Oz Wielowicz – Wielowiczek (Oz Galona) geneza formy w świetle aktualnych badań* [w:] *Idee i praktyczny uniwersalizm geografii*, IgiPZ PAN, Dokumentacja Geograficzna nr 32, str.167-170.

Krupa A., 2010, *Geneza i mechanizm powstawania ozów Pojezierza Krajeńskiego*, Instytut Geografii i Zagospodarowania Przestrzennego PAN, Warszawa – *niepublikowana praca doktorska*.

Lamparka-Wieland, 2004, *Dlaczego wędrujemy śladami dawnych Gwarków: geoturystyka na podziemnych trasach turystycznych Polski* [w:] *Problemy turystyki*, vol. XXVII, z. 3 – 4, Instytut Turystyki, Warszawa, 133-144.

Lijewski T., Mikułowski B., Wyrzykowski J., 2008, *Geografia turystyki Polski*, Polskie Wydawnictwo Ekonomiczne, Warszawa

Makarewicz J.K., 2002, *Informator turystyczny- gmina Więcbork*, Wydawnictwo „In-Druk” Jezewo.

Murawski T., 1973, *Ozy Wysoczyzny Krajeńskiej i ich rola w krajobrazie polodowcowym*, Maszynopis w Bibl. Uniw. Gdańskiego.

Nieżgoda A., *Jakość życia na obszarze recepcji turystycznej (przykład gminy Kartuzy)*, „Problemy Turystyki”, vol. XXVII, z. 3–4, Warszawa, s. 5-14.

Panek L., 1999, *Walory przyrodnicze i kulturowe miasta i Gminy Więcbork*, Wyższa Szkoła Pedagogiczna w Bydgoszczy – niepublikowana praca magisterska.

Pasierbski M., 1995, *Wprowadzenie* [w:] *Krajobrazy Krajny*, Przewodnik Wycieczki nr 2, 44 Zjazd PTG, str. 5-7, Toruń.

Pasierbski M., Niewiarowski W., 1996, *Szczegółowa mapa geologiczna Polski 1 : 50 000*, ark. Więcbork, Arch. Państw. Instut Geologiczny w Warszawie, Warszawa.

Pasierbski M., Niewiarowski W., 1998, *Szczegółowa mapa geologiczna Polski 1 : 50 000*, ark. Sepólno Krajeńskie, Arch. Państw. Inst. Geol. Warszawa.

Pasierbski M., 2003, *Rzeźba, budowa wewnętrzna i mechanizm przekształceń wiecborskiej strefy marginalnej (Relief, internal structure and mechanisms of transformations of the Więcbork marginal zone)*, Top Kurier, Toruń.

Pasierbski M., Krupa A., 2009, *Morfologia den zanikłych jezior na obszarze Pojezierza Krajeńskiego*, [w:] Promotio Geographica Bydgosiensia, tom 4, str.49-85.

„Plan ochrony Krajeńskiego Parku Krajobrazowego na okres od 01.01.2009 r. do 31.12.2028 r.”, 2008, „ECO-ANALYSE” – Biuro Analiz Środowiska w Toruniu, Toruń.

Szafran P., 1961, *Osadnictwo historycznej Krajny w XVI-XVIII w. (1511-1772)*, Gdańskie Towarzystwo Naukowe, Wydział Nauk Społecznych i Humanistycznych, Gdańsk.

*ustawa o ochronie przyrody z 16 kwietnia 2004 r. (Dz.U. z 2009 r., Nr 151, poz. 1220 z późn. zm.),*

*ustawa o usługach turystycznych z dnia 29 sierpnia 1997 r. (Dz.U. z 2004 r., Nr 223, poz. 2268 z późn. zm.)*

Warszyńska J, Jackowski A.,1979, *Podstawy geografii turystyki*, Państwowe Wydawnictwo Naukowe, Warszawa.

Wiluś R., 1997, *Rozwój funkcji turystycznej w dolinie rzeki Warty na odcinku od Działoszyna do Uniejowa*, „Szlakami nauki”, nr 24, Łódzkie Towarzystwo Naukowe, Łódź.

## **SPIS FOTOGRAFII**

**Fot.1.** Oz zakrzewski.

**Fot. 2.** Rozkopany kem w Zakrzewskiej Osadzie.

**Fot.3.** Drumlin w Dalkowie.

**Fot. 4.** Krajobraz morenowy okolicy miejscowości Jastrzębiec.

**Fot.5.** Głaz narzutowy w Zabartowie.

**Fot. 6.** Odsłonięcie budowy geologicznej ozu stryjewskiego w Zgniłce.

**Fot. 7.** Ruiny pałacu w Runowie Krajeńskim.

**Fot.8.** Kościół p.w. św. Katarzyny w Sypniewie.

**Fot. 9.** Budynek dawnego młyna w Runowie Krajeńskim.

**Fot.10.** Kamienna stodoła w Zgniłce.

**Fot. 11.** Punkt widokowy nad Jeziorem Śmiłowskim.

## SPIS RYCIN

**Ryc. 1** Schemat procedury starania się Geoparku Krajowego o wsparcie UNESCO oraz członkostwo w Światowej Sieci Geoparków Krajowych (Narodowych) wg Z. Alexandrowicza i K. Miśkiewicz

**Ryc. 2** Mapa powiatu sępoleńskiego.

**Ryc. 3** Plan gminy miejsko-wiejskiej Więcbork.

**Ryc. 4** Lokalizacja Krajeńskiego Parku Krajobrazowego z siedzibą w Więcborku na tle położenia pozostałych 7 parków krajobrazowych województwa kujawsko-pomorskiego.

**Ryc. 5** Plan gminy miejsko-wiejskiej Sępólno Krajeńskie.

**Ryc. 6** Plan gminy wiejskiej Sośno.

**Ryc. 7** Obszar historycznej Krajny wg podziału P. Szafrana.

**Ryc. 8** Schemat obrazujący elementy składowe pojęcia atrakcyjności turystycznej mającej wpływ na kształtowanie się specyfiki ruchu turystycznego danego obszaru.

**Ryc. 9** Współczesne zagospodarowanie turystyczne miasta Więcborka.

**Ryc. 10** Struktura (w%) wykształcenia i statusu zawodowego respondentów według podziału na gminy wchodzące w skład obszaru LGD Stowarzyszenia "Nasza Krajna".

**Ryc. 11** Atrakcyjność turystyczna gmin wchodzących w skład obszaru LGD Stowarzyszenie "Nasza Krajna" z podziałem na jednostki administracyjne wg opinii respondentów.

**Ryc. 12** Czynniki sprzyjające rozwojowi gospodarczemu gmin w przyszłości wchodzących w skład obszaru LGD Stowarzyszenie "Nasza Krajna" wg opinii respondentów.

**Ryc. 13** Struktura (w %) odpowiedzi udzielonych w ankiecie przez respondentów dotycząca turystyki i działalności związanych z obsługą ruchu turystycznego, jako dodatkowych źródeł dochodu w analizowanych gminach.

**Ryc. 14** Geopark "Krajna - Polodowcowa Kraina Ozów" - obiekty geologiczne i kulturowe (wybrane obiekty architektoniczne) oraz proponowane geocentra na obszarze LGD Stowarzyszenia "Nasza Krajna" – **mapa projektowanego geoparku**.

**Ryc. 15** Projekt geoparku o nazwie "Krajna - Polodowcowa Kraina Ozów", jako szansa rozwoju gospodarczego gmin wchodzących w skład obszaru LGD Stowarzyszenia "Nasza Krajna" wg opinii respondentów.

**Ryc. 16** Struktura (w %) obrazująca poziom zainteresowania respondentów pod kątem chęci rozpoczęcia działalności gospodarczej w ramach projektowanego geoparku o nazwie "Krajna - Polodowcowa Kraina Ozów".

## SPIS TABEL

**Tab. 1** Harmonogram przewidywanych etapów realizacji koncepcji geoparku o nazwie "Krajna - Polodowcowa Kraina ozów" stanowiącej trzon "Strategii rozwoju turystyki" gmin wchodzących w skład LGD "Nasza Krajna" z siedzibą w Sepólnie Krajeńskim (wersja syntetyczna).

**Tab. 2** Gminy wchodzące w skład obszaru LGD Stowarzyszenia "Nasza Krajna".

**Tab. 3** Wykaz szkół podstawowych (SP) zakwalifikowanych do badania ankietowego nt. geoparku na terenie gmin wchodzących w skład LGD Stowarzyszenie "Nasza Krajna".

**Tab. 4** Pokoleniowość respondentów badania wg dat urodzenia.

**Tab. 5** Liczba wskazań (wg rangi ważności) najważniejszych atutów (mocnych stron) badanych gmin wg opinii respondentów (stan na 2012 r.).

**Tab. 6** Atrakcyjność turystyczna badanych gmin według opinii mieszkańców (synteza).

**Tab. 7** Klasyfikacja wyróżnionych na podstawie badań inwentaryzacji terenowej najciekawszych geostanowisk, stanowiących podstawę do uprawiania geoturystyki w projektowanym geoparku "Krajna - Polodowcowa Kraina Ozów".

**Tab. 8** Struktura respondentów (wg statutu zawodowego) zainteresowana rozpoczęciem działalności gospodarczej w ramach projektowanego geoparku - synteza.

**Tab. 9** Czynniki sprzyjające rozwojowi gospodarstwu gminy w przyszłości oraz czynniki sprzyjające alternatywnemu rozbudzeniu rozwoju gospodarczego badanych gmin w przyszłości - synteza.

**Tab. 10** Liczba wskazań (wg rangi ważności) najważniejszych ograniczeń rozwoju gospodarczego badanych gmin zdaniem respondentów (stan na 2012 r.) - synteza.



## SPIS ZAŁĄCZNIKÓW

**Załącznik nr 1** – Wstępnie wytypowane do badania terenowego geostanowiska.

**Załącznik nr 2** – Ankieta (anonimowa).

**Załącznik nr 3** – **Mapa inwentaryzacyjna** obiektów dziedzictwa geologicznego i kulturowego (wybrane obiekty architektoniczne) na obszarze LDG Stowarzyszenia „Nasza Krajna”.

**Załącznik nr 4a** – karta inwentaryzacyjna obiektów noclegowych w gminie Więcbork (stan na miesiąc maj/czerwiec 2012 roku).

**Załącznik nr 4b** – karta inwentaryzacyjna obiektów noclegowych w gminie Sępólno Krajeńskie (stan na miesiąc maj/czerwiec 2012 roku).

**Załącznik nr 5** – fotografie wybranych obiektów z obszaru badań (płyta CD).

**Załącznik nr 6** – Uproszczone i schematyczne ujęcie analizy “SWOT dla obszaru LGD Stowarzyszenia “Nasza Krajna” do projektowanego geoparku o nazwie “Krajna – Polodowcowa Kraina Ozów”.

