

**ANEKS NR 5**  
**DO UMOWY 00011-6933-UM0220011/15**  
**Z DNIA 19 MAJA 2016 r.**

zawarty w dniu 13 lipca 2018 r. w Toruniu

pomiędzy :

**Województwem Kujawsko-Pomorskim**  
**z siedzibą w Toruniu, Plac Teatralny 2, 87-100 Toruń**

reprezentowanym przez:

**Elżbietę Siemiątkowską – Dyrektora Departamentu Rozwoju Obszarów Wiejskich, działającą na podstawie upoważnienia udzielonego uchwałą nr 11/462/17 Zarządu Województwa Kujawsko-Pomorskiego z dnia 24 marca 2017 r. w sprawie upoważnienia pracowników Urzędu Marszałkowskiego Województwa Kujawsko-Pomorskiego w Toruniu do składania oświadczeń woli związanych z prowadzeniem bieżącej działalności Województwa, zmienioną uchwałą nr 37/1667/17 Zarządu Województwa Kujawsko-Pomorskiego z dnia 20 września 2017 r oraz uchwałą nr 10/367/18 Zarządu Województwa Kujawsko-Pomorskiego z dnia 14 marca 2018 r.**

a

**Stowarzyszeniem Nasza Krajna**  
**z siedzibą w Sępólnie Krajeńskim, ul. Jeziorna 6, 89-400 Sępólno Krajeńskie**  
**NIP: 5040049564**  
**KRS: 0000317522**

reprezentowaną przez:

- 1) **Władysława Szylinga - Prezesa Stowarzyszenia Nasza Krajna**
- 2) **Krzysztofa Zielińskiego – Skarbnika Stowarzyszenia Nasza Krajna**

Na podstawie umowy nr **00011-6933-UM0220011/15** z dnia **19 maja 2016 r.** oraz ustawy z dnia 20 lutego 2015 r. o rozwoju lokalnym z udziałem lokalnej społeczności (t.j. Dz.U. z 2018 r. poz. 140), Strony postanawiają, co następuje:

**§ 1**

W umowie wprowadza się następujące zmiany:

- 1/ W załączniku nr 1 do powołanej na wstępie umowy, rozdział V LSR otrzymuje brzmienie określone w załączniku nr 1 do niniejszego Aneksu.
- 2/ W załączniku nr 1 do powołanej na wstępie umowy, rozdział VI LSR otrzymuje brzmienie określone w załączniku nr 2 do niniejszego Aneksu.

- 3/ W załączniku nr 1 do powołanej na wstępie umowy, rozdział VIII LSR otrzymuje brzmienie określone w załączniku nr 3 do niniejszego Aneksu.
- 4/ W załączniku nr 1 do powołanej na wstępie umowy, rozdział X LSR otrzymuje brzmienie określone w załączniku nr 4 do niniejszego Aneksu.
- 5/ W załączniku nr 1 do powołanej na wstępie umowy, rozdział XI LSR otrzymuje brzmienie określone w załączniku nr 5 do niniejszego Aneksu.
- 6/ W załączniku nr 1 do powołanej na wstępie umowy, załącznik nr 1 do LSR otrzymuje brzmienie określone w załączniku nr 6 do niniejszego Aneksu.
- 7/ W załączniku nr 1 do powołanej na wstępie umowy, załącznik nr 2 do LSR otrzymuje brzmienie określone w załączniku nr 7 do niniejszego Aneksu.
- 8/ W załączniku nr 1 do powołanej na wstępie umowy, załącznik nr 3 do LSR otrzymuje brzmienie określone w załączniku nr 8 do niniejszego Aneksu.

## § 2

Pozostałe warunki Umowy nie ulegają zmianie.

## § 3

Aneks został sporządzony w dwóch jednobrzmiących egzemplarzach, po jednym egzemplarzu dla każdej ze stron umowy.

## § 4

Aneks wchodzi w życie z dniem podpisania.

**WOJEWÓDZTWO  
KUJAWSKO-POMORSKIE**

Dyrektor Departamentu  
Rozwoju Obszarów Wiejskich  
(1)  
Ewelina Ziemiątkowska

**LGD**

1) .....  
**Prezes**  
*Władysław Styling*

2) .....  
**Skarbnik**  
*Krzysztof Zieliński*

Stowarzyszenie NASZA KRAJNA  
ul. Jeziorna 6  
89-400 Sępólno Krajeńskie

<p>środkom z UE),</p> <ul style="list-style-type: none"> <li>- strefa ekonomiczna (przyciągnięcie potencjalnych inwestorów krajowych i zagranicznych),</li> <li>- środki zewnętrzne, system zachęt,</li> <li>- współpraca międzysektorowa,</li> <li>- możliwość pozyskania inwestorów zewnętrznych</li> </ul>		<ul style="list-style-type: none"> <li>- zbyt restrykcyjne przepisy prawa w zakresie ochrony przyrody, ochrony zabytków (KPK), fiskalne, itp. itd.</li> <li>- duża konkurencja ze strony Chojnic, Człuchowa, Borów Tucholskich, w zakresie turystyki,</li> <li>- brak właściwej polityki nieruchomości zabytkowych – ANR, konserwatorzy,</li> </ul>	<p>rozwoju (turystyki, rekreacji)</p> <p>Cz. 3.7 Kultura i zabytki</p>
<ul style="list-style-type: none"> <li>- potencjał miejsc pracy przy opiece nad osobami starszymi (starzenie społeczeństwa)</li> <li>- napływ ludności z ośrodków miejskich,</li> <li>- większa mobilność społeczeństwa,</li> </ul>	<p>Cz. 3.2 Sytuacja demograficzna</p>	<ul style="list-style-type: none"> <li>- brak wystarczającej ilości środków zewnętrznych na realizację proponowanych działań – małe dotacje na realizację niektórych zdiagnozowanych potrzeb społeczności</li> </ul>	<p>3.8 Potrzeby w zakresie działań rewitalizacyjnych</p>
		<ul style="list-style-type: none"> <li>- bezrobocie,</li> <li>- niska konkurencyjność rynku pracy,</li> </ul>	<p>Cz. 3.4 Rynek pracy</p>
		<ul style="list-style-type: none"> <li>- emigracja zarobkowa</li> <li>- starzenie się społeczeństwa,</li> <li>- niski przyrost naturalny ludzi</li> </ul>	<p>Cz. 3.2 Sytuacja demograficzna</p>
		<ul style="list-style-type: none"> <li>- wyższa konkurencyjność sąsiednich obszarów dotycząca rozwoju przedsiębiorczości (strefy ekonomiczne),</li> </ul>	<p>Cz. 3.3 Charakterystyka gospodarki/przedsiębiorczość</p>
		<ul style="list-style-type: none"> <li>- lepsze możliwości kształcenia i uzyskania zawodu na sąsiednich obszarach,</li> </ul>	<p>Cz. 3.2 Sytuacja demograficzna Cz. 3.4 Rynek pracy</p>
		<ul style="list-style-type: none"> <li>- zmieniające się warunki klimatyczne (susze, huragany...),</li> </ul>	<p>Cz. 3.3.3 Rolnictwo</p>

Zródło: Opracowanie własne

## 5. Cele i wskaźniki

5.1 Specyfikacja i opis celów ogólnych, przypisanych im celów szczegółowych i przedsięwzięć oraz uzasadnienie ich sformułowania w oparciu o konsultacje społeczne i powiązanie z analizą SWOT i diagnozą obszaru.

Cele strategii zostały zdefiniowane na podstawie zebranych informacji o potrzebach i problemach mieszkańców obszaru zdiagnozowanych podczas badań ankietowych, na spotkaniach w gminach (na których definiowana była analiza SWOT). Powołana Grupa Robocza ds. LSR dokonała analizy zdefiniowanych problemów oraz zestawiała je z danymi statystycznymi oraz analizą SWOT, na tej podstawie zostały określone problemy a na ich podstawie

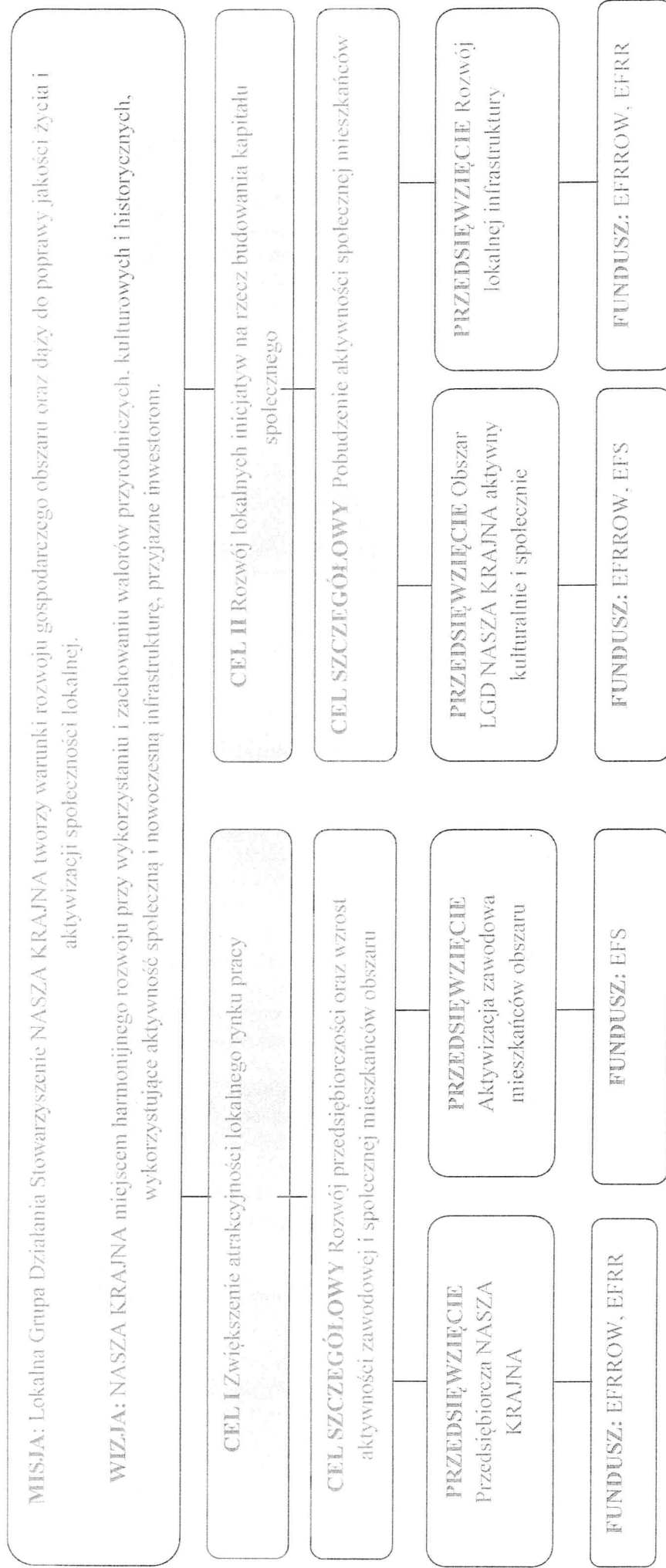
zdefiniowane cele ogólne i cele szczegółowe strategii. W kolejnej fazie problemy i cele zostały poddane konsultacjom. Kolejnym etapem było sformułowanie celów szczegółowych i przedsięwzięć w oparciu o wcześniej określone problemy a także typy projektów możliwe do realizacji w formule RLKS w Województwie Kujawsko - Pomorskim. Poszczególne przedsięwzięcia zostały przyporządkowane celom szczegółowym oraz pogrupowane zgodnie z wytycznymi. Do każdego z przedsięwzięć zostały określone rezultaty i wskaźniki na podstawie informacji zebranych w poszczególnych gminach dotyczących potrzeb i możliwości realizacji konkretnych projektów przez projektodawców wywodzących się z sektora publicznego, społecznego i prywatnego (fizyki projektowe). Na etapie formułowania przedsięwzięć przyjęto także założenie, iż kluczową kwestią jest szerokie włączenie partnerów spoza sektora finansów publicznych w realizację strategii, stąd też założono, iż kwestią horyzontalną istotną z punktu widzenia każdego zdefiniowanego celu jest włączenie sektorów społecznego oraz prywatnego w realizację przedsięwzięć.

Cele i przedsięwzięcia LSR są zbieżne z wszystkimi trzema celami przekrojowymi PROW 2014-2020 tj. ochrona środowiska, przeciwdziałanie zmianom klimatu oraz innowacyjność, a kryteria wyboru oraz wskaźniki LSR zapewniają bezpośrednie osiągnięcie wskaźników określonych dla tych celów.

Na podstawie corocznej ewaluacji wskaźników LGD będzie monitorować założone do osiągnięcia wskaźniki. Osiąganie wskaźników będzie mierzone na różnych „poziomach” wdrażania strategii (produkt – operacje i przedsięwzięcia, rezultat – cel szczegółowy, oddziaływania – cel ogólny).

Proces ustalania celów i formułowania przedsięwzięć oparty był o test „SMART”, czyli przyjęte w LSR cele są: S(pecific) – konkretne, stanowią rozwiązanie dla określonych w strategii problemów i wyzwań opisanych w diagnozie obszaru LGD. M(easurable) – mierzalne poprzez założone wskaźniki; A(mbitious) – ambitne poprzez wizję i misję LGD. R(ational) – możliwe do osiągnięcia w perspektywie realizacji LSR oraz T(ime) – mają określoną perspektywę czasową do 2023 roku.

Rysunek 1. Schemat celów LSR.



Wybór celów i przedsięwzięć jest uzasadniony w odniesieniu do diagnozy problemów, grup docelowych i obszarów interwencji.

**Cel szczegółowy: Rozwój przedsiębiorczości oraz wzrost aktywności zawodowej i społecznej mieszkańców obszaru** odnosi się m.in. do zdiagnozowanych problemów zdefiniowanych jako wysoki stopień bezrobocia w powiecie i emigracja zarobkowa oraz niski poziom przedsiębiorczości, jak również wysokiego odsetka osób korzystających z pomocy społecznej, niskiej aktywności społecznej mieszkańców obszaru LSR, niewystarczającego kompleksowego wsparcie dla osób wykluczonych społecznie. Realizacji celu mają służyć dwa przedsięwzięcia.

- 1) **Przedsiębiorcza NASZA KRAJNA** ukierunkowane na tworzenie nowych miejsc pracy poprzez wsparcie inwestycyjne na tworzenie i rozwój lokalnych firm. Grupy docelowe: osoba fizyczna/potencjalny przedsiębiorca, mikro i małe przedsiębiorstwa.
- 2) **Aktywizacja zawodowa mieszkańców obszaru** - operacje w ramach Przedsięwzięcia koncentrować się będą na aktywizacji zawodowej mieszkańców obszaru LSR w szczególności osób zagrożonych ubóstwem i/lub wykluczeniem społecznym oraz osób z ich otoczenia. Grupy docelowe: osoby zagrożone ubóstwem lub wykluczeniem społecznym, otoczenie osób zagrożonych ubóstwem lub wykluczeniem społecznym (w tym zakresie, w jakim jest to niezbędne dla wsparcia osób wykluczonych społecznie) w tym osoby pełniące obowiązki opiekuńcze.

**Cel szczegółowy: Pobudzenie aktywności społecznej mieszkańców** odnosi się m.in. do zdiagnozowanych problemów związanych w szczególności z niską aktywnością mieszkańców, niedostateczną ofertą zagospodarowania czasu wolnego zwłaszcza dla osób starszych a także dzieci i młodzieży a także niewykorzystanym potencjałem w postaci wielu organizacji pozarządowych i spadkiem ich aktywności szczególnie zauważalnym w ostatnim czasie. Cel jest również odpowiedzią na zdiagnozowany w LSR problem związany z ograniczonym dostępem do infrastruktury kulturalno – rekreacyjnej mieszkańców obszaru LSR, pośrednio wpływa również na niską aktywność mieszkańców we wspólne działania, jak również odniesieniem do zdiagnozowanej konieczności rewitalizacji społeczno – gospodarczej zdegradowanych miejscowości wiejskich. Dodatkowo obszary zdegradowane zamieszkują często grupy społeczności lokalnej ekonomicznie słabe, co obciąża je trudną problematyką społeczną (bezrobocie, ubóstwo, problemy wychowawcze, itp.) i prowadzi do zjawiska wykluczenia.

Realizacji celu mają służyć dwa przedsięwzięcia.

- 1) **Obszar LGD NASZA KRAJNA aktywny kulturalnie i społecznie** - Działania realizowane w ramach przedsięwzięcia ukierunkowane będą na integrację mieszkańców obszaru w szczególności zaś wskazanych w LSR jako grupy defaworyzowane. Grupy docelowe: mieszkańcy obszaru w szczególności osoby zagrożone ubóstwem lub wykluczeniem społecznym, otoczenie osób zagrożonych ubóstwem lub wykluczeniem społecznym (w tym zakresie, w jakim jest to niezbędne dla wsparcia osób wykluczonych społecznie) w tym osoby pełniące obowiązki opiekuńcze.
- 2) **Rozwój lokalnej infrastruktury** - Wsparcie w ramach Przedsięwzięcia ukierunkowane będzie na inwestycje przyczyniające się do rozwoju i podniesienia atrakcyjności obszarów problemowych (zdegradowanych) dla mieszkańców ale również inwestorów, poprzez uporządkowanie przestrzeni, przygotowanie jej do pełnienia funkcji społecznych, kulturalnych, innych (rewitalizacja społeczno – gospodarcza). Grupy docelowe: mieszkańcy obszaru, turyści.

Powyższe potwierdza, iż wybór celów i przedsięwzięć jest uzasadniony w odniesieniu do diagnozy problemów, grup docelowych i obszarów interwencji.

Szczegółowe rozwiązania w odniesieniu do poszczególnych przedsięwzięć LSR, określone w toku prac nad dokumentem opisano w dalszej części tego rozdziału pn. *Przedstawienie przedsięwzięć realizowanych w ramach Strategii Rozwoju Lokalnego Kierowanego przez Społeczność a także wskazanie sposobu ich realizacji wraz z uzasadnieniem.*

Tabela 23 przedstawia ciąg przyczynowo – skutkowy zaplanowanych w LSR celów, przedsięwzięć i wskaźników. Takie cele wzięły się z diagnozy obszaru oraz odzwierciedlają konsultacje przeprowadzone na obszarze LSR.

*Tabela 23. Ciąg przyczynowo – skutkowy zaplanowanych w LSR celów, przedsięwzięć i wskaźników – matrycą logiczną.*

Zidentyfikowane problemy/wyzwania społeczno-ekonomiczne	Cel ogólny	Cele szczegółowe	Planowane przedsięwzięcia	Produkty	Rezultaty	Oddziaływania	Czynniki zewnętrzne mające wpływ na relację działań i osiągnięcie wskaźników
Niewystarczająca ilość miejsc pracy w istniejących przedsiębiorstwach oraz niski poziom przedsiębiorczości mieszkańców LGD powodujący niedostateczną ilość nowych przedsiębiorstw i inicjatyw gospodarczych na obszarze LGD.	CEL I Zwiększenie atrakcyjności lokalnego rynku pracy	CEL Rozwój przedsiębiorczości oraz wzrost aktywności zawodowej i społecznej mieszkańców obszaru	Przedsiębiorstwa NASZA KRAJNA	<ul style="list-style-type: none"> <li>liczba przedsiębiorstw otrzymujących wsparcie</li> <li>liczba przedsiębiorstw otrzymujących dotacje</li> <li>liczba centrów przetrwania lokalnego</li> <li>liczba operacji polegających na utworzeniu nowego przedsiębiorstwa</li> <li>liczba operacji polegających na rozwoju istniejącego przedsiębiorstwa</li> </ul>	<ul style="list-style-type: none"> <li>liczba osób korzystających z infrastruktury służącej przetwarzaniu produktów rolnych</li> <li>liczba utworzonych miejsc pracy</li> <li>wzrost zatrudnienia we wspieranych przedsiębiorstwach</li> <li>liczba nowych produktów/usług wprowadzonych w przedsiębiorstwie</li> <li>liczba udoskonalonych produktów/usług wprowadzonych w przedsiębiorstwie</li> </ul>	<ul style="list-style-type: none"> <li>Wzrost liczby podmiotów wpisanych do rejestru REGON</li> <li>Wzrost dochodu podatkowego od osób fizycznych w gmin w przebiegu na 1 mieszkańca (obliczony jako średnia z gmin tworzących obszar LGD)</li> </ul>	<ul style="list-style-type: none"> <li>Koniunktura gospodarcza w kraju</li> <li>Możliwość ubiegania się o dotacje na rozwój przedsiębiorczości</li> </ul>
Znaczny odsetek osób zagrożonych ubóstwem i wykluczeniem			Aktywizacja zawodowa mieszkańców obszaru	<ul style="list-style-type: none"> <li>liczba osób zagrożonych ubóstwem lub wykluczeniem społecznym objętych wsparciem w programie</li> </ul>	<ul style="list-style-type: none"> <li>liczba osób zagrożonych ubóstwem lub wykluczeniem społecznym poszukujących pracy po opuszczeniu programu</li> <li>liczba osób</li> </ul>		

<p>społecznym na obszarze LGD oraz niska aktywność społeczno-zawodowa części mieszkańców obszaru skutkująca biernością na rynku pracy, długotrwałym bezrobociem oraz koniecznością wsparcia przez system opieki społecznej.</p>				<p>zagrożonych ubóstwem lub wykluczeniem społecznym pracujących (łącznie z pracującymi na własny rachunek) po opuszczeniu programu</p> <ul style="list-style-type: none"> <li>- liczba osób zagrożonych ubóstwem lub wykluczeniem społecznym, u których wzrosła aktywność społeczna</li> </ul>		
<p>Niska aktywność społeczna mieszkańców obszaru będąca wynikiem m.in.</p>	<p>CEL II Rozwój lokalnych inicjatyw na rzecz budowania kapitału społecznego</p>	<p>CEL SZCZEGÓŁOWY Pobudzenie aktywności społecznej mieszkańców</p>	<p>Obszar LGD NASZA KRAJNA aktywny kulturalnie i społecznie</p>	<ul style="list-style-type: none"> <li>- przedsięwzięć służących aktywizacji, integracji mieszkańców, promujących walory regionu,</li> <li>- liczba osób zagrożonych ubóstwem lub wykluczeniem społecznym, u których wzrosła aktywność społeczna</li> <li>- liczba projektów skierowanych do następujących grup docelowych: przedsiębiorcy, grupy defaworyzowane (określone w LSR).</li> </ul>	<p>Wzrost liczby organizacji pozarządowych</p>	<p>Korzystne rozwiązania legislacyjne dla tworzenia, funkcjonowania i finansowania działalności organizacji</p> <p>Działania i programy edukacyjne na poziomie krajowym, regionalnym i lokalnym sprzyjające rozwojowi świadomości obywatelskiej</p>



<p>slabej moty wacji do dzialania, nieodstaczejnej oferty kulturalnej, oraz oferty zagospodarowania czasu wolnego, licznych brakow i nieodstaczkow lokalnej infrastruktury (obszary zdegradowane)</p>				<p>zagrozonych ubostwem wykluczeniem spolecznym objetych wsparciem w programie</p>	<p>mlodziez, turyści, inne:</p>		
---	--	--	--	--	---------------------------------	--	--

				<p>- liczba nowych lub zmodernizowanych obiektów infrastruktury turystycznej lub rekreacyjnej lub kulturalnej</p> <p>- liczba podmiotów działających w sferze kultury, które otrzymały wsparcie w ramach realizacji LSR,</p> <p>- liczba wspartych obiektów infrastruktury zlokalizowanych na zrewitalizowanych obszarach</p>	<p>- liczba osób korzystających z nowych/zmodernizowanych obiektów</p> <p>- liczba osób korzystających ze zrewitalizowanych obszarów</p>		
Rozwój lokalnej infrastruktury							

5.2 Wykazanie zgodności celów z celami programów, w ramach których planowane jest finansowanie LSR.

Tabela 24. Zgodność celów LSR z celami programów w ramach, których planowane jest finansowanie LSR.

	Zgodność z celami PROW na lata 2014 - 2020	Zgodność z celami Regionalnego Programu Operacyjnego Województwa Kujawsko – Pomorskiego na lata 2014-2020
Cel programu	Cel szczegółowy 6B „wspieranie lokalnego rozwoju na obszarach wiejskich” w ramach priorytetu 6 „wspieranie włączenia społecznego, ograniczenia ubóstwa i rozwoju gospodarczego na obszarach wiejskich”	Cel tematyczny 9. Promowanie włączenia społecznego, walka z ubóstwem i wszelką dyskryminacją
Cel ogólny	Zwiększenie atrakcyjności lokalnego rynku pracy	
Cel szczegółowy		
Rozwój przedsiębiorczości oraz wzrost aktywności społecznej i zawodowej mieszkańców obszaru	<p>Cel szczegółowy 6B „wspieranie lokalnego rozwoju na obszarach wiejskich” w ramach priorytetu 6 „wspieranie włączenia społecznego, ograniczenia ubóstwa i rozwoju gospodarczego na obszarach wiejskich”</p> <p>Poprzez działania ukierunkowane w szczególności na wsparcie grup defaworyzowanych ze względu na dostęp do rynku pracy (pomoc w założeniu własnej działalności) jak i inwestowanie w rozwój lokalnych przedsiębiorstw.</p> <p><b>Cele przekrojowe PROW</b> – ochrona środowiska, przeciwdziałanie zmianom klimatu, innowacyjność</p> <p>Poprzez premiowanie (preferencje) dla operacji innowacyjnych</p>	<p><b>Oś Priorytetowa 7</b></p> <p><b>Cel szczegółowy 1:</b> Ożywienie społeczne i gospodarcze na obszarach objętych Lokalnymi Strategiami Rozwoju</p> <p>Poprzez inwestycje infrastrukturalne przyczyniające się do rewitalizacji społeczno – gospodarczej miejscowości wiejskich.</p> <p><b>Oś Priorytetowa 11</b></p> <p><b>Cel szczegółowy 1:</b> Wzrost aktywizacji społeczno - zawodowej mieszkańców objętych Lokalnymi Strategiami Rozwoju</p> <p>Poprzez projekty ukierunkowane na wsparcie (aktywizację zawodową) osób zagrożonych ubóstwem i wykluczeniem społecznym, w tym wsparcie na lokalnym rynku pracy oraz pomoc osobom z grup wskazanych jako defaworyzowane.</p>
Cel ogólny	Rozwój lokalnych inicjatyw na rzecz budowania kapitału społecznego	
Cel szczegółowy		
Pobudzenie aktywności społecznej mieszkańców	<p>Cel szczegółowy 6B „wspieranie lokalnego rozwoju na obszarach wiejskich” w ramach priorytetu 6 „wspieranie włączenia społecznego, ograniczenia ubóstwa i rozwoju gospodarczego na obszarach wiejskich”</p> <p><b>Cele przekrojowe PROW</b> – ochrona środowiska, przeciwdziałanie zmianom klimatu, innowacyjność</p> <p>Poprzez inwestycje w rozwój ogólnodostępnej i niekomercyjnej infrastruktury turystycznej, rekreacyjnej, kulturalnej, zachowanie dziedzictwa lokalnego a także premiowanie w kryteriach wyboru operacji innowacyjnych o zasięgu LSR.</p>	<p><b>Oś Priorytetowa 7</b></p> <p><b>Cel szczegółowy 1:</b> Ożywienie społeczne i gospodarcze na obszarach objętych Lokalnymi Strategiami Rozwoju</p> <p>Poprzez inwestycje infrastrukturalne przyczyniające się do rewitalizacji społeczno – gospodarczej miejscowości wiejskich.</p> <p><b>Oś Priorytetowa 11</b></p> <p><b>Cel szczegółowy 1:</b> Wzrost aktywizacji społeczno - zawodowej mieszkańców objętych Lokalnymi Strategiami Rozwoju poprzez projekty ukierunkowane na wsparcie (aktywizację zawodową) osób zagrożonych ubóstwem i wykluczeniem społecznym, w tym wsparcie na lokalnym rynku pracy oraz pomoc osobom z grup wskazanych jako defaworyzowane.</p>

Źródło: opracowanie własne

### 5.3 Przedstawienie celów z podziałem na źródła finansowania.

Tabela 25. Przedstawienie celów z podziałem na źródła finansowania.

Cel ogólny	Cel szczegółowy	Źródła finansowania
Zwiększenie atrakcyjności lokalnego rynku pracy	Rozwój przedsiębiorczości oraz wzrost aktywności zawodowej i społecznej mieszkańców obszaru	PROW 2014-2020
		RPO WK-P Oś priorytetowa 11
		RPO WK-P Oś priorytetowa 7
Rozwój lokalnych inicjatyw na rzecz budowania kapitału społecznego	Pobudzenie aktywności społecznej mieszkańców	PROW 2014-2020
		RPO WK-P Oś priorytetowa 7
		RPO WK-P Oś priorytetowa 11

Źródło: opracowanie własne

### 5.4 Przedstawienie przedsięwzięć realizowanych w ramach RLKS, a także wskazanie sposobu ich realizacji wraz z uzasadnieniem.

<b>Przedsięwzięcie</b>	Przedsiębiorca NASZA KRAJNA
<b>Realizowany cel ogólny</b>	Zwiększenie atrakcyjności lokalnego rynku pracy
<b>Realizowany cel szczegółowy</b>	Rozwój przedsiębiorczości oraz wzrost aktywności zawodowej i społecznej mieszkańców obszaru
<b>Źródło finansowania</b>	<p>1.Program Rozwoju Obszarów Wiejskich na lata 2014 -2020.                      Poddziałanie: 19.2 – Wsparcie na wdrażanie operacji w ramach strategii rozwoju lokalnego kierowanego przez społeczność                      Wsparcie w ramach ww. przedsięwzięcia udzielane będzie zgodnie z zapisami rozporządzenia wykonawczego do ww. działania.                      Fundusz: Europejski Fundusz Rolny na rzecz Rozwoju Obszarów Wiejskich</p> <p>2.Regionalny Program Operacyjny Województwa Kujawsko – Pomorskiego na lata 2014 - 2020,                      Oś priorytetowa 7: Rozwój lokalny kierowany przez społeczność                      Fundusz: Europejski Fundusz Rozwoju Regionalnego</p>
<b>Uzasadnienie wyboru przedsięwzięcia oraz sposób realizacji</b>	<p><b>Uzasadnienie wyboru Przedsięwzięcia:</b> Przedsięwzięcie jest odpowiedzią na zdiagnozowane w LSR problemy związane głównie z wysokim bezrobociem, małą liczbą miejsc pracy i stosunkowo niskim wskaźnikiem przedsiębiorczości.</p> <p>Rozwój przedsiębiorczości i samozatrudnienia jest jedną z form skutecznego przeciwdziałania bezrobociu, podnoszenia poziomu aktywności zawodowej społeczeństwa, a także stymulowania rozwoju ekonomicznego i społecznego regionów. Planowane przedsięwzięcie służyć będzie promocji oraz wspieraniu inicjatyw i rozwiązań zmierzających do tworzenia nowych miejsc pracy oraz budowy postaw kreatywnych służących rozwojowi przedsiębiorczości i samozatrudnienia (zwłaszcza w odniesieniu do grup wskazanych w LSR jako defaworyzowane ze względu na dostęp do rynku pracy).</p> <p>W ramach przedsięwzięcia planuje się działania ukierunkowane na wsparcie tworzenia i rozwoju lokalnych przedsiębiorstw różnych branż. W szczególności jednak z uwagi na specyfikę obszaru LSR i jego potencjał, mając na uwadze rekomendacje wynikające z konsultacji, zwłaszcza z lokalnymi przedsiębiorcami określono, iż LSR integrować będzie w szczególności następujące branże działalności gospodarczej (rozumiane jako sekcje PKD):</p> <p>Sekcja C – przetwórstwo przemysłowe - PRODUKCJA                      Sekcja F - budownictwo                      Sekcja I – działalność związana z zakwaterowaniem i usługami gastronomicznymi – TURYSTYKA                      Sekcja R – Działalność związana z kulturą rozrywką i rekreacją – REKREACJA</p> <p>Przedsięwzięcia realizowane w ramach ww. działalności gospodarczych stanowią listę szczególnie preferowanych operacji w ramach LSR (kryterium punktowe przy ocenie wniosku przez Radę Decyzyjną). Nie oznacza to jednak, że osoby podejmujące lub prowadzące działalność w innych branżach nie mogą ubiegać się o wsparcie.</p> <p><b>Sposób realizacji Przedsięwzięcia:</b></p>

	<p><b>Program Rozwoju Obszarów Wiejskich na lata 2014 -2020</b>  Wsparcie obejmować będzie następujące rodzaje operacji:</p> <ol style="list-style-type: none"> <li>podjęcia działalności gospodarczej,</li> <li>rozwijania działalności gospodarczej,</li> <li>tworzenia inkubatorów przetwórstwa lokalnego produktów rolnych.</li> <li>podnoszenie kompetencji osób realizujących operacje w zakresie określonym w lit. a-c</li> </ol> <p>W ramach LSR nie będą wspierane działalności wskazane w rozporządzeniu wykonawczym do poddziałania 19.2. PROW na lata 2014-2020 jako niekwalifikujące się do wsparcia.</p> <p><b>Regionalny Program Operacyjny Województwa Kujawsko – Pomorskiego na lata 2014 – 2020:</b>  Wsparcie obejmować będzie następujące rodzaje operacji:</p> <ol style="list-style-type: none"> <li>1)Wsparcie inwestycyjne mikro i małych przedsiębiorstw – projekty inwestycyjne poprawiające konkurencyjność przedsiębiorstwa, związane z unowocześnieniem sposobu działania jak i oferty poprzez: <ol style="list-style-type: none"> <li>rozbudowę przedsiębiorstwa,</li> <li>rozszerzenie zakresu działania przedsiębiorstwa,</li> <li>działania mające na celu dokonywanie zasadniczych zmian produkcji bądź procesu produkcyjnego, prowadzące do wprowadzenia na rynek nowych lub ulepszonych produktów/usług,</li> <li>zmianę stosowanych rozwiązań produkcyjnych, technologicznych, organizacyjnych,</li> <li>zmianę wyrobu i usługi, w tym także zmianę sposobu świadczenia usługi</li> </ol> </li> </ol> <p>Ze wsparcia wyłączone są inwestycje w zakresie produkcji i pierwszego etapu przetwórstwa produktów rolnych.</p>
<b>Innowacyjność realizowanych operacji</b>	<p>W ramach przedsięwzięcia przewidziano preferencje dla operacji innowacyjnych tj. oryginalnych w skali lokalnej, co ma swoje odzwierciedlenie w lokalnych kryteriach wyboru. Przez innowacyjność rozumie się wdrożenie na obszarze LSR nowego lub znacząco udoskonalonego produktu, usługi, procesu, organizacji lub nowego sposobu wykorzystania lub zmobilizowania istniejących lokalnych zasobów przyrodniczych, historycznych, kulturowych czy społecznych.</p>
<b>Beneficjenci przedsięwzięcia</b>	<p>osoba fizyczna, mikro i małe przedsiębiorstwa, NGO</p> <p>Preferencje dla operacji realizowanych przez wnioskodawcę z grupy osób defaworyzowanych ujętych w LSR (bezrobotni, nisko opłacani pracownicy (otrzymujący minimalne lub niższe wynagrodzenie za pracę), zatrudniani w niepewnych warunkach, osoby niepełnosprawne, osoby do 30 roku życia, osoby w wieku 50+)</p>
<b>Kwota wsparcia w ramach LSR:</b>	<p><b>Program Rozwoju Obszarów Wiejskich na lata 2014 -2020</b></p> <ul style="list-style-type: none"> <li>podjęcie działalności gospodarczej - premia w wysokości 60 tys. zł.</li> <li>rozwijanie działalności gospodarczej</li> <li>- maksymalny poziom dofinansowania nie wyższy niż 70 % kosztów kwalifikowalnych</li> <li>- minimalna kwota dofinansowania projektu – 50 tys. zł</li> <li>- limit pomocy na beneficjenta – 300 tys. zł (z wyłączeniem operacji z zakresu tworzenia lub rozwoju inkubatorów przetwórstwa lokalnego gdzie limit ten wynosi 500 tys. zł)</li> </ul> <p><b>Regionalny Program Operacyjny Województwa Kujawsko – Pomorskiego na lata 2014 - 2020,</b></p> <ul style="list-style-type: none"> <li>• rozwijanie działalności gospodarczej</li> <li>- całkowita wartość operacji wynosi minimum 10 tys. zł. i maksymalnie 100 tys. zł.</li> <li>- kwota grantu wynosi od 7 tys. zł. do 70 tys.</li> <li>- poziom dofinansowania 70% (refundacja),</li> <li>- wkład własny Grantobiorcy 30 % (finansowy).</li> </ul>
<b>Tryb wyboru projektów przez LGD (forma wdrożenia):</b>	<p>PROW: tryb konkursowy</p> <p>RPOWK-P: projekty grantowe</p>
<b>Uzasadnienie przyjętego poziomu wsparcia:</b>	<p><b>Program Rozwoju Obszarów Wiejskich na lata 2014 -2020</b></p> <p>Wysokość premii na rozpoczęcie działalności gospodarczej została dookreślona przez LGD na poziomie – 60 tys. zł. Wybór kwot oparty jest na danych historycznych. W poprzednim okresie programowania dotacje na rozpoczęcie działalności gospodarczej w</p>

	ramach działania 6.2 POKL, wynosiła max. 40 tys. zł + wsparcie pomostowe max. 14,4 tys. zł. W związku z tym uznano, że kwota dotacji na rozpoczęcie działalności gospodarczej w wysokości 60 tys. zł będzie kwotą wystarczającą do uruchomienia działalności gospodarczej w branżach preferowanych w LSR.
<b>Przedsięwzięcie</b>	Aktywizacja zawodowa mieszkańców obszaru
<b>Realizowany cel ogólny</b>	Zwiększenie atrakcyjności lokalnego rynku pracy
<b>Realizowany cel szczegółowy</b>	Rozwój przedsiębiorczości oraz wzrost aktywności zawodowej i społecznej mieszkańców obszaru
<b>Źródło finansowania</b>	Regionalny Program Operacyjny Województwa Kujawsko – Pomorskiego na lata 2014 – 2020 Oś Priorytetowa 11 – Rozwój lokalny kierowany przez społeczność Fundusz: Europejski Fundusz Społeczny
<b>Uzasadnienie wyboru przedsięwzięcia oraz sposób realizacji</b>	Przedsięwzięcie dotyczy wprost włączenia społecznego osób zagrożonych ubóstwem i wykluczeniem społecznym. Odpowiadając na problemy wskazane w diagnozie oraz analizie SWOT zwłaszcza w kontekście długotrwałe utrzymującego się poziomu bezrobocia i idącego w ślad za nim wysokiego odsetka osób korzystających z pomocy społecznej a także niskiej aktywności społecznej mieszkańców obszaru LSR działania w ramach Przedsięwzięcia koncentrować się będą na aktywizacji zawodowej mieszkańców obszaru LSR w szczególności osób zagrożonych ubóstwem i/lub wykluczeniem społecznym oraz osób z ich otoczenia. Przedsięwzięcie ukierunkowane będzie zatem na pomoc osobom, mającym problemy zarówno na rynku pracy, jak i w obszarze życia społecznego. Przedsięwzięcie polegać będzie na realizacji różnego typu działań aktywizujących społecznie, a także działań integrujących osoby zagrożone ubóstwem i wykluczone ze społeczności lokalną i jej najbliższym otoczeniem. Typy operacji (projektów) możliwych do realizacji w ramach LSR: Działania na rzecz osób zagrożonych ubóstwem lub wykluczeniem społecznym, w zakresie wdrożenia rozwiązań z obszaru aktywnej integracji o charakterze środowiskowym takich jak: - aktywizacja społeczno-zawodowa (w tym szkolenia i podnoszące kompetencje i/lub dające nowe umiejętności zawodowe i społeczne).
<b>Innowacyjność realizowanych operacji</b>	W ramach przedsięwzięcia nie planuje się premiowania beneficjentów za innowacyjny charakter operacji.
<b>Beneficjenci przedsięwzięcia</b>	wszystkie podmioty za wyjątkiem osób fizycznych (nie dotyczy osób prowadzących działalność gospodarczą lub oświatową na podstawie odrębnych przepisów).
<b>Kwota wsparcia w ramach LSR:</b>	- w przypadku grantu zakładającego wyłącznie wzrost aktywności społecznej maksymalna wartość grantu wynosi 50 tys. zł - w przypadku grantu zakładającego efektywność zatrudnieniową maksymalna wartość grantu wynosi 150 tys. zł. - poziom dofinansowania 85% (refundacja). - wkład własny Grantobiorcy 15 % (finansowy i niefinansowy wyłącznie w formie nieodpłatnej pracy ustalonej jako iloczyn liczby przepracowanych godzin oraz ilorazu przeciętnego wynagrodzenia w gospodarce narodowej w drugim roku poprzedzającym rok, w którym złożono wniosek o przyznanie grantu i liczby 168).  Minimalny poziom wskaźnika efektywności społeczno-zatrudnieniowej w wymiarze zatrudnieniowym - 37 % Minimalny poziom wskaźnika efektywności społeczno-zatrudnieniowej w wymiarze społecznym – 56 %
<b>Tryb wyboru projektów przez LGD (forma)</b>	Projekty grantowe

wdrożenia):	
<b>Przedsięwzięcie</b>	Obszar LGD NASZA KRAJNA aktywny kulturalnie i społecznie
<b>Realizowany cel ogólny</b>	Rozwój lokalnych inicjatyw na rzecz budowania kapitału społecznego
<b>Realizowany cel szczegółowy</b>	Pobudzenie aktywności społecznej mieszkańców
<b>Źródło finansowania</b>	<p><b>1.Program Rozwoju Obszarów Wiejskich na lata 2014 -2020,</b>  Poddziałanie: 19.2 – Wsparcie na wdrażanie operacji w ramach strategii rozwoju lokalnego kierowanego przez społeczność  Poddziałanie: 19.3 - Przygotowanie i realizacja działań w zakresie współpracy z lokalną grupą działania  Wsparcie w ramach ww. przedsięwzięcia udzielane będzie zgodnie z zapisami rozporządzenia wykonawczego do ww. działania.  Fundusz: Europejski Fundusz Rolny na rzecz Rozwoju Obszarów Wiejskich</p> <p><b>2.Regionalny Program Operacyjny Województwa Kujawsko – Pomorskiego na lata 2014 – 2020</b>  Oś Priorytetowa 11 – Rozwój lokalny kierowany przez społeczność  Fundusz: Europejski Fundusz Społeczny</p>
<b>Uzasadnienie wyboru przedsięwzięcia oraz sposób realizacji</b>	<p>Wdrażane Przedsięwzięcie będzie odpowiedzią na zdiagnozowane w LSR problemy związane w szczególności z niską aktywnością mieszkańców, niedostateczną ofertą zagospodarowania czasu wolnego zwłaszcza dla osób starszych, dzieci i młodzieży, a także niewykorzystanym potencjałem w postaci wielu organizacji pozarządowych. Działania realizowane w ramach przedsięwzięcia ukierunkowane będą na integrację mieszkańców obszaru w szczególności zaś wskazanych w LSR jako grupy defaworyzowane.</p> <p><b>Program Rozwoju Obszarów Wiejskich na lata 2014 -2020,</b>  Typy operacji (projektów) możliwych do realizacji w ramach LSR:  a. rozwój rynków zbytu,  b. zachowanie dziedzictwa lokalnego,  c. promowanie obszaru objętego LSR, w tym produktów lub usług lokalnych pod warunkiem, że operacja nie służy promocji produktów lub usług wyłącznie jednego podmiotu i operacja nie dotyczy organizacji wydarzeń cyklicznych</p> <p>Lista rekomendowanych zadań planowanych do realizacji w ramach Przedsięwzięcia:  organizacja kursów, szkoleń, warsztatów, wizyt studyjnych i innych działań edukacyjnych nawiązujących do lokalnych tradycji i dziedzictwa kulturowego Krajny jak również wykorzystujących potencjał turystyczny obszaru LSR,  organizacja wydarzeń i imprez kulturalnych i promocyjnych (z wyłączeniem wydarzeń i imprez cyklicznych),  opracowanie i wydanie materiałów promocyjnych, m.in. folderów, albumów fotograficznych, filmów promocyjnych, monografii, przewodników, widokówek, kalendarzy imprez kulturalnych planowanych w regionie i innych publikacji,  szkolenia, warsztaty i inne działania edukacyjne ukierunkowane na podnoszenie wiedzy mieszkańców obszaru LSR w zakresie ochrony środowiska i zmian klimatycznych (promowanie postaw prośrodowiskowych i proklimatycznych),  inne działania w zakresach opisanych powyżej</p> <p>Przedsięwzięcia te stanowią listę szczególnie preferowanych operacji w ramach PROW (kryterium punktowe przy ocenie wniosku przez Radę Decyzyjną).  <u><b>W ramach Przedsięwzięcia zaplanowano realizację dwóch projektów współpracy (szczegółowy opis w cz. Budżet).</b></u></p> <p><b>Regionalny Program Operacyjny Województwa Kujawsko – Pomorskiego na lata 2014 – 2020:</b>  Typy operacji (projektów) możliwych do realizacji w ramach LSR  Działania na rzecz osób zagrożonych ubóstwem lub wykluczeniem społecznym, w zakresie wdrożenia rozwiązań z obszaru aktywnej integracji o charakterze</p>

	<p>środowiskowym takich jak:</p> <ul style="list-style-type: none"> <li>- kluby młodzieżowe (w tym z programem rówieśniczym obejmujące m.in.: rówieśnicze doradztwo, edukację, liderowanie, coaching rówieśniczy),</li> <li>- i inne z obszaru aktywnej integracji o charakterze środowiskowym.</li> </ul> <p>Działania wspierające rozwiązania w zakresie organizowania społeczności lokalnej i animacji społecznej z wykorzystaniem m.in.:</p> <ul style="list-style-type: none"> <li>- usług wzajemnościowych, samopomocowych,</li> <li>- lidera lub animatora aktywności lokalnej oraz obywatelskiej,</li> <li>- i inne rozwiązania w zakresie organizowania społeczności lokalnej i animacji społecznej.</li> </ul> <p>Realizowane w ramach Przedsięwzięcia operacje będą komplementarne z operacjami infrastrukturalnymi realizowanymi w ramach Przedsięwzięcia <i>Rozwój lokalnej infrastruktury</i></p>
<b>Innowacyjność realizowanych operacji</b>	W ramach przedsięwzięcia nie planuje się premiowania beneficjentów za innowacyjny charakter operacji.
<b>Beneficjenci przedsięwzięcia</b>	<p><b>PROW:</b></p> <p>O wsparcie mogą ubiegać się nieprowadzące działalności gospodarczej</p> <ul style="list-style-type: none"> <li>- osoby prawne rozumiane jako organizacje pozarządowe posiadające osobowość prawną (wpis do KRS),</li> <li>- jednostki organizacyjne nieposiadające osobowości prawnej, którym ustawy przyznają zdolność prawną, sformalizowane grupy nieposiadające osobowości prawnej (w tym Koła Gospodyń Wiejskich będące w strukturach kółek i organizacji rolniczych)</li> <li>- JST</li> </ul> <p>których siedziba lub oddział mieści się na obszarze objętym LSR</p> <p><b>RPO WK-P:</b></p> <p>wszystkie podmioty za wyjątkiem osób fizycznych (nie dotyczy osób prowadzących działalność gospodarczą lub oświatową na podstawie odrębnych przepisów).</p>
<b>Kwota wsparcia w ramach LSR:</b>	<p><b>PROW:</b></p> <p><u>Tryb konkursowy:</u></p> <p>Maksymalny % poziomu dofinansowania:</p> <p>Jednostki sektora finansów publicznych: 63,63% kosztów kwalifikowanych</p> <p>Pozostałe podmioty: nie wyższy niż 80 % kosztów kwalifikowanych</p> <p><b>RPO WK-P:</b></p> <ul style="list-style-type: none"> <li>- w przypadku grantu zakładającego wyłącznie wzrost aktywności społecznej maksymalna wartość grantu wynosi 50 tys. zł</li> <li>- poziom dofinansowania 85% (refundacja),</li> <li>- wkład własny Grantobiorcy 15 % (finansowy i niefinansowy wyłącznie w formie nieodpłatnej pracy ustalonej jako iloczyn liczby przepracowanych godzin oraz ilorazu przeciętnego wynagrodzenia w gospodarce narodowej w drugim roku poprzedzającym rok, w którym złożono wniosek o przyznanie grantu i liczby 168).</li> </ul> <p>Minimalny poziom wskaźnika efektywności społeczno-zatrudnieniowej w wymiarze społecznym – 56 %</p>
<b>Tryb wyboru projektów przez LGD (forma wdrożenia):</b>	<p><b>PROW:</b> tryb konkursowy</p> <p><b>RPO WK-P:</b> projekty grantowe</p>
<b>Uzasadnienie przyjętego poziomu wsparcia:</b>	<p>Dofinansowanie dla projektów konkursowych realizowanych w ramach PROW (dla Beneficjentów nie będących JST) zostało obniżone z 100 do 80 % – z uwagi na możliwość wkładu własnego niefinansowego, obniżony poziom dofinansowania nie będzie stanowił bariery we wnioskowaniu o środki, a obniżony pułap dofinansowania da możliwość pozyskania dotacji przez większą liczbę Wnioskodawców, co znacząco zwiększy oddziaływanie strategii. Ponadto możliwość wniesienia wkładu niefinansowego przyczyni się do aktywizacji Beneficjentów i grup docelowych operacji.</p>

<b>Przedsięwzięcie</b>	Rozwój lokalnej infrastruktury
<b>Realizowany</b>	Rozwój lokalnych inicjatyw na rzecz budowania kapitału społecznego



cel ogólny	
Realizowany cel szczegółowy	Pobudzenie aktywności społecznej mieszkańców
Źródło finansowania	<p><b>1.Program Rozwoju Obszarów Wiejskich na lata 2014 -2020,</b>  Poddziałanie: 19.2 – Wsparcie na wdrażanie operacji w ramach strategii rozwoju lokalnego kierowanego przez społeczność  Wsparcie w ramach ww. przedsięwzięcia udzielane będzie zgodnie z zapisami rozporządzenia wykonawczego do ww. działania.  Fundusz: Europejski Fundusz Rolny na rzecz Rozwoju Obszarów Wiejskich</p> <p><b>2.Regionalny Program Operacyjny Województwa Kujawsko – Pomorskiego na lata 2014 – 2020</b>  OŚ Priorytetowa 7 – Rozwój lokalny kierowany przez społeczność  Fundusz: Europejski Fundusz Rozwoju Regionalnego</p>
Uzasadnienie wyboru przedsięwzięcia oraz sposób realizacji	<p><b>Program Rozwoju Obszarów Wiejskich na lata 2014 -2020</b>  Przedsięwzięcie będzie odpowiedzią na zdiagnozowany w LSR problem związany z ograniczonym dostępem do infrastruktury kulturalno – rekreacyjnej mieszkańców obszaru LSR, co pośrednio wpływa również na niską aktywność mieszkańców we wspólne działania.  Realizacja przedsięwzięcia nastąpi poprzez operacje w następujących zakresach PROW na lata 2014-2020:  rozwój ogólnodostępnej i niekomercyjnej infrastruktury turystycznej lub rekreacyjnej, lub kulturalnej  Lista operacji szczególnie preferowanych:  infrastruktura ścieżek i szlaków rowerowych (wraz z infrastruktura towarzyszącą): siłownie zewnętrzne, place zabaw, wiaty, wieże widokowe, miejsca postojowe, boiska do gier zespołowych, świetlice wiejskie.  Projekty infrastrukturalne w ww. zakresie winny mieć charakter niekomercyjny.  Realizacja przedsięwzięcia może dotyczyć całego obszaru LSR przy czym premiowane będą operacje realizowane w miejscowościach zamieszkałych przez mniej niż 5 tys. mieszkańców.</p> <p><b>Regionalny Program Operacyjny Województwa Kujawsko – Pomorskiego na lata 2014 – 2020</b>  Przedsięwzięcie będzie niewątpliwie odpowiedzią na zidentyfikowane w diagnozie oraz analizie SWOT obszary problemowe związane ze złym stanem lokalnej infrastruktury oraz licznie wskazywanymi w szczególności przez lokalne samorządy obszarami zdegradowanymi, które są wynikiem zarówno zaniechania bieżących remontów i odnowy infrastruktury, jak i braku dostosowania struktur przestrzennych oraz ich funkcji do nowych zmieniających się w czasie potrzeb. Dodatkowo obszary zdegradowane zamieszkują często grupy społeczności lokalnej ekonomicznie słabe, co obciąża je dodatkowo trudną problematyką społeczną (bezrobocie, ubóstwo, problemy wychowawcze, itp.) i prowadzi do zjawiska wykluczenia.  Wsparcie w ramach Przedsięwzięcia ukierunkowane będzie na inwestycje przyczyniające się do rozwoju i podniesienia atrakcyjności obszarów problemowych (zdegradowanych) dla mieszkańców ale również inwestorów, poprzez uporządkowanie przestrzeni, przygotowanie jej do pełnienia funkcji społecznych, kulturalnych, innych (rewitalizacja społeczno – gospodarcza).  Beneficjentami Przedsięwzięcia będą mogły być wyłącznie podmioty, których operacja (projekt) będzie zgodny z Gminnym Programem Rewitalizacji (GPR) dla obszaru objętego projektem oraz dodatkowo przedmiotowy projekt musi wynikać i być powiązany ze zrealizowanymi, realizowanymi lub planowanymi do realizacji działaniami objętymi wsparciem w ramach EFS (kryterium dostępu). Działania rewitalizacyjne w ramach LSR winny być zatem uzupełnieniem potrzeb infrastrukturalnych wynikających z realizacji projektów w ramach Przedsięwzięcia <i>Aktywizacja zawodowa mieszkańców obszaru</i> oraz <i>Obszar LGD NASZA KRAJNA aktywny kulturalnie i społecznie (źródło finansowania oś 11 RPO WK-P)</i></p> <p><b>Realizacja przedsięwzięcia nastąpi poprzez operacje w następujących zakresach RPO WK-P na lata 2014-2020:</b>  Działania infrastrukturalne przyczyniające się do rewitalizacji społeczno-gospodarczej miejscowości wiejskich:</p>

	<p>- w szczególności o dużej koncentracji negatywnych zjawisk społecznych</p> <p>- zmierzające do ożywienia społeczno-gospodarczego danego obszaru i poprawy warunków uczestnictwa osób zamieszkujących obszary problemowe w życiu społecznym i gospodarczym.</p> <p>Operacje rekomendowane dla przedsięwzięcia (lista operacji szczególnie preferowanych):  przebudowa, remont, modernizacja lub adaptacja budynków, obiektów w celu przywrócenia i/lub nadania im nowych funkcji społecznych, gospodarczych, kulturalnych, turystycznych lub rekreacyjnych wraz z zagospodarowaniem przyległego terenu i zakupem niezbędnego wyposażenia,  elementem operacji może być także przebudowa dróg gminnych (jedynie jako element towarzyszący).</p> <p>Powyższa lista nie stanowi katalogu zamkniętego.</p> <p>Z uwagi na fakt, iż opracowanie LSR zbiegło się w czasie z wejściem w życie ustawy o rewitalizacji, a tym samym przygotowaniem przez lokalne samorzady wspomnianych powyżej GPR realizacja szczegółowych działań w ramach niniejszego przedsięwzięcia zostanie doprecyzowana w miarę postępujących prac w zakresie GPR.</p> <p>Obszary wyłączone w ramach LSR: z uwagi na ograniczenia w Regionalnym Programie Operacyjnym Województwa Kujawsko – Pomorskiego na lata 2014 -2020 projekty w ramach niniejszego przedsięwzięcia nie będą mogły być realizowane na obszarach miast w obrębie LSR tj.: Sepólno Krajeńskie, Więcbork i Kamień Krajeński.</p>
<b>Innowacyjność realizowanych operacji</b>	<p>W ramach przedsięwzięcia (cz. współfinansowana w ramach PROW) przewidziano preferencje dla operacji innowacyjnych tj. oryginalnych w skali lokalnej, co ma swoje odzwierciedlenie w lokalnych kryteriach wyboru. Przez innowacyjność rozumie się wdrożenie na obszarze LSR nowego lub znacząco udoskonalonego produktu, usługi, procesu, organizacji lub nowego sposobu wykorzystania lub zmobilizowania istniejących lokalnych zasobów przyrodniczych, historycznych, kulturowych czy społecznych.</p>
<b>Beneficjenci przedsięwzięcia</b>	<p><b>Program Rozwoju Obszarów Wiejskich na lata 2014 -2020:</b>  <b>TRYB KONKURSOWY:</b>  O dofinansowanie mogą ubiegać się nieprowadzące działalności gospodarczej:</p> <ul style="list-style-type: none"> <li>- osoby prawne rozumiane jako organizacje pozarządowe posiadające osobowość prawną (wpis do KRS),</li> <li>- jednostki organizacyjne nieposiadające osobowości prawnej, którym ustawy przyznają zdolność prawną, sformalizowane grupy nieposiadające osobowości prawnej (w tym Koła Gospodyń Wiejskich będące w strukturach kółek i organizacji rolniczych)</li> <li>- JST</li> </ul> <p>których siedziba lub oddział mieści się na obszarze objętym LSR.</p> <p><b>Regionalny Program Operacyjny Województwa Kujawsko – Pomorskiego na lata 2014 – 2020:</b>  jednostki samorządu terytorialnego, samorządowe jednostki organizacyjna organizacje pozarządowe, kościoły i związki wyznaniowe oraz osoby prawne kościołów i związków wyznaniowych</p>
<b>Kwota wsparcia w ramach LSR:</b>	<p><b>Regionalny Program Operacyjny Województwa Kujawsko – Pomorskiego na lata 2014 – 2020:</b>  Maksymalny % poziom dofinansowania: nie wyższy niż 85 % kosztów kwalifikowanych</p> <p><b>Program Rozwoju Obszarów Wiejskich na lata 2014 -2020</b>  <b>Tryb konkursowy:</b>  Maksymalny % poziomu dofinansowania:  Jednostki sektora finansów publicznych: 63.63% kosztów kwalifikowanych  Pozostałe podmioty: nie wyższy niż 80 % kosztów kwalifikowanych</p>
<b>Tryb wyboru projektów przez LGD (forma wdrożenia):</b>	<p><b>PROW:</b> Tryb konkursowy  <b>RPO WK-P:</b> tryb konkursowy</p>
<b>Uzasadnienie przyjętego poziomu wsparcia:</b>	<p>Dofinansowanie dla projektów konkursowych realizowanych w ramach PROW (dla Beneficjentów nie będącymi JST) zostało obniżone z 100 do 80 %. Z uwagi na możliwość wkładu własnego niefinansowego, obniżony poziom dofinansowania nie będzie stanowił bariery we wnioskowaniu o środki. Obniżony pułap dofinansowania da</p>

możliwość pozyskania dotacji przez większą liczbę Wnioskodawców, co znacząco zwiększy oddziaływanie strategii. Ponadto możliwość wniesienia wkładu niefinansowego przyczyni się do aktywizacji Beneficjentów i grup docelowych operacji, poprzez nieodpłatne włączenie się w pracę związane z realizacją projektu.
--

5.4 Specyfikacja wskaźników przypisanych do przedsięwzięć, celów szczegółowych i celów ogólnych wraz z uzasadnieniem wyboru konkretnego wskaźnika w kontekście ich adekwatności do celów i przedsięwzięć.

*Tabela 26. Obszary interwencji planowanych do przeprowadzenia w ramach realizacji LSR wspólnie dla wszystkich celów szczegółowych.*

**PRZEDSIĘWZIĘCIE Przedsiębiorcza NASZA KRAJNA**

Cele	Cele szczegółowe	Wskaźniki produktów	Wartości docelowe w roku 2023	Planowana wartość pomocy [PLN]	Planowane działania
CEL I Zwiększenie atrakcyjności lokalnego rynku pracy	CEL SZCZEGÓŁOWY Rozwój przedsiębiorczości oraz wzrost aktywności zawodowej i społecznej mieszkańców obszaru	<ul style="list-style-type: none"> <li>- liczba przedsiębiorstw otrzymujących wsparcie</li> <li>- liczba przedsiębiorstw otrzymujących dotacje</li> <li>- liczba centrów przetwórstwa lokalnego</li> <li>- liczba operacji polegających na utworzeniu nowego przedsiębiorstwa</li> <li>- liczba operacji polegających na rozwoju istniejącego przedsiębiorstwa</li> </ul>	34  34  1  33  5	5 844 154,88 (RPO - EFRR) 2.344.154,88 zł PROW 3.500.000,00 zł)	<ul style="list-style-type: none"> <li>• premie na rozpoczęcie działalności gospodarczej</li> <li>• dotacje na rozwój mikro- i małych firm</li> <li>• tworzenia inkubatorów przetwórstwa lokalnego produktów rolnych</li> </ul>
<b>PRZEDSIĘWZIĘCIE Aktywizacja zawodowa mieszkańców obszaru</b>					
CEL I Zwiększenie atrakcyjności lokalnego rynku pracy	CEL SZCZEGÓŁOWY Rozwój przedsiębiorczości oraz wzrost aktywności zawodowej i społecznej mieszkańców obszaru	<ul style="list-style-type: none"> <li>- liczba osób zagrożonych ubóstwem lub wykluczeniem społecznym objętych wsparciem w programie</li> </ul>	60	616 877,00 zł (RPO – EFS)	<ul style="list-style-type: none"> <li>• Działania na rzecz osób zagrożonych ubóstwem lub wykluczeniem społecznym. w zakresie wdrożenia rozwiązań z obszaru aktywnej integracji o charakterze środowiskowym takich jak: - aktywizacja społeczno-zawodowa (w tym szkolenia i podnoszące kompetencje i/lub dające nowe umiejętności zawodowe i</li> </ul>

							społeczne).
<b>PRZEDSIĘWZIĘCIE Obszar LGD NASZA KRAJNA aktywny kulturalnie i społecznie</b>							
CEL II Rozwój lokalnych inicjatyw na rzecz budowania kapitału społecznego	CEL SZCZEGÓLOWY Pobudzenie aktywności społecznej mieszkańców	- liczba przedsięwzięć służących aktywizacji, integracji mieszkańców, promujących walory regionu. - liczba osób zagrożonych ubóstwem i wykluczeniem społecznym objętych wsparciem w programie - liczba zrealizowanych projektów współpracy w tym projektów współpracy międzynarodowej - liczba LGD uczestniczących w projektach współpracy	25  190  2  8	1 905 865,20 ( PROW 620.000 zł; RPO – EFS 1 285 865,20 zł)	Typy operacji (projektów) możliwych do realizacji w ramach LSR: a. rozwój rynków zbytu, b. zachowanie dziedzictwa lokalnego, c. promowanie obszaru objętego LSR, w tym produktów lub usług lokalnych pod warunkiem, że operacja nie służy promocji produktów lub usług wyłącznie jednego podmiotu i operacja nie dotyczy organizacji wydarzeń cyklicznych d. działania na rzecz osób zagrożonych ubóstwem lub wykluczeniem społecznym, w zakresie wdrożenia rozwiązań z obszaru aktywnej integracji o charakterze środowiskowym e. działania wspierające rozwiązania w zakresie organizowania społeczności lokalnej i animacji społecznej	7	
<b>PRZEDSIĘWZIĘCIE Rozwój lokalnej infrastruktury</b>							

<p>CEL II Rozwój lokalnych inicjatyw na rzecz budowania kapitału społecznego</p>	<p>CEL SZCZEGÓŁOWY Pobudzenie aktywności społecznej mieszkańców</p>	<p>- liczba nowych lub zmodernizowanych obiektów infrastruktury turystycznej lub rekreacyjnej lub kulturalnej - liczba podmiotów wspartych w ramach operacji obejmujących wyposażenie mające na celu szerzenie lokalnej kultury i dziedzictwa lokalnego - liczba wspartych obiektów infrastruktury zlokalizowanych na zrewitalizowanych obszarach</p>	<p>25</p>	<p>4 344 154,88 (PROW)- 2.000.000,00 zł; RPO – EFRR 2.344.154,88 zł)</p>	<p>Typy operacji (projektów) możliwych do realizacji w ramach LSR:</p> <ul style="list-style-type: none"> <li>• rozwój ogólnodostępnej i niekomercyjnej infrastruktury turystycznej lub rekreacyjnej, lub kulturalnej</li> <li>• Działania infrastrukturalne przyczyniające się do rewitalizacji społeczno-gospodarczej miejscowości wiejskich.</li> </ul>
--	---	---	-----------	--	--

Tabela 27. Adekwatność wskaźników do celów i przedsięwzięć

Cel ogólny	Cele szczegółowe	Planowane przedsięwzięcia	Produkty	Rezultaty	Uzasadnienie wyboru wskaźników
CEL I Zwiększenie atrakcyjności lokalnego rynku pracy	CEL SZCZEGÓŁOWY Rozwój przedsiębiorczości oraz wzrost aktywności zawodowej i społecznej mieszkańców obszaru	Przedsiębiorcza NASZA KRAJNA	<ol style="list-style-type: none"> <li>liczba otrzymujących wsparcie przedsiębiorstw</li> <li>liczba otrzymujących dotacje przedsiębiorstw</li> <li>liczba centrów przetwórstwa lokalnego</li> <li>liczba operacji polegających na utworzeniu nowego przedsiębiorstwa</li> <li>liczba operacji polegających na rozwoju istniejącego przedsiębiorstwa</li> </ol>	<ol style="list-style-type: none"> <li>liczba osób korzystających z infrastruktury służącej przetwarzaniu produktów rolnych</li> <li>liczba utworzonych miejsc pracy</li> <li>wzrost zatrudnienia we wspieranych przedsiębiorstwach</li> <li>liczba nowych produktów/usług wprowadzonych w przedsiębiorstwie</li> <li>liczba udoskonalonych produktów/usług wprowadzonych w przedsiębiorstwie</li> </ol>	<p>Zastosowano odpowiadające przedsięwzięciu wskaźniki dla PROW 2014-2020 w obszarze przedsiębiorczość (4, 5 i 7) oraz bardziej adekwatny do planowanych działań wskaźnik dla obszaru infrastruktura służąca przetwarzaniu produktów rolnych, udostępniania lokalnym przetwórcom (3 i 6). Zastosowano również wskaźniki odpowiadające tego typu projektom wskazanym dla Osi 7 w SzOOP RPO W-KP 2014-2020 (1, 2) oraz odpowiadające im wskaźniki rezultatu (8, 9, 10)</p> <p>Wybrano wszystkie wskaźniki (produkty i rezultaty) odpowiadające tego typu projektom wskazanym dla Osi 11 w SzOOP RPO W-KP 2014-2020</p>
		Aktywizacja zawodowa mieszkańców obszaru	<ol style="list-style-type: none"> <li>liczba osób zagrożonych ubóstwem lub wykluczeniem społecznym objętych wsparciem w programie</li> </ol>	<ol style="list-style-type: none"> <li>liczba osób zagrożonych ubóstwem lub wykluczeniem społecznym poszukujących pracy po opuszczeniu programu</li> <li>liczba osób zagrożonych ubóstwem lub wykluczeniem społecznym pracujących (łącznie z pracującymi na własny rachunek) po</li> </ol>	

<p>CEL II Rozwój lokalnych inicjatyw na rzecz budowania kapitału społecznego</p>	<p>CEL SZCZEGÓŁOWY Pobudzenie aktywności społecznej mieszkańców</p>	<p>Obszar LGD NASZA KRAJNA aktywny kulturalnie i społecznie</p>	<p>1. liczba przedsięwzięć służących aktywizacji, integracji mieszkańców, promujących walory regionu, 2. liczba zrealizowanych projektów współpracy w tym projektów międzynarodowej 3. liczba LGD uczestniczących w projektach współpracy 4. Liczba osób zagrożonych ubóstwem lub wykluczeniem społecznym, objętych wsparciem w programie</p>	<p>opuszczeniu programu 3. liczba osób zagrożonych ubóstwem lub wykluczeniem społecznym, u których wzrosła aktywność społeczna</p>	<p>Wybrano odpowiadający przedsięwzięciu wskaźnik rezultatu adekwatny dla tego typu projektów wskazanych dla Osi 11 w SzOOP RPO W-KP 2014-2020 (6) oraz wskaźnik produktu (4) Zastosowano odpowiadające przedsięwzięciu wskaźniki dla PROW 2014-2020 w obszarze Projekty współpracy (2, 3 i 7). Utworzono 2 wskaźniki (1, 5) odpowiadające typom projektów realizowanych w ramach przedsięwzięcia, które w sposób najbardziej adekwatny odzwierciedlają charakter podejmowanych działań oraz są wynikiem przeprowadzonej diagnozy i konsultacji - dotyczą one środków PROW.</p>
<p>Rozwój lokalnej infrastruktury</p>	<p>Rozwój lokalnej infrastruktury</p>	<p>1. liczba nowych lub zmodernizowanych obiektów infrastruktury turystycznej lub rekreacyjnej lub kulturalnej 2. Liczba podmiotów wspartych w ramach operacji obejmujących wyposażenie mające na celu szerzenie lokalnej kultury i dziedzictwa lokalnego, 3. liczba wspartych obiektów</p>	<p>1. liczba osób uczestniczących w przedsięwzięciach służących aktywizacji, integracji mieszkańców, promujących walory regionu, 2. Liczba osób zagrożonych ubóstwem lub wykluczeniem społecznym, u których wzrosła aktywność społeczna 3. liczba projektów skierowanych do następujących grup docelowych: przedsiębiorcy, grupy defaworyzowane (określone w LSR), młodzież, turyści, inne</p>	<p>1. liczba osób korzystających z nowych/zmodernizowanych obiektów 2. liczba osób korzystająca ze zrewitalizowanych obszarów</p>	<p>Zastosowano odpowiadające przedsięwzięciu wskaźniki dla PROW 2014-2020 w obszarze dziedzictwo (2). Utworzono 2 wskaźniki (1,4) odpowiadające typom projektów realizowanych w ramach przedsięwzięcia, które w sposób najbardziej adekwatny odzwierciedlają charakter podejmowanych działań i realizowanych typów projektów.</p>



			3. liczba wspartych obiektów infrastruktury zlokalizowanych na zrewitalizowanych obszarach		realizowanych typów projektów. Zastosowano również wskaźniki odpowiadające tego typu projektom wskazanych dla Osi 7 w SzOOP RPO W-KP 2014-2020 (3,5)
--	--	--	--	--	---

### 5.5 Sposób prezentacji celów i wskaźników w treści LSR.

Tabela 28. Tabela celów i wskaźników Lokalnej Strategii Rozwoju 2015-2023

1.0 Cel ogólny I		Zwiększenie atrakcyjności lokalnego rynku pracy				
1.1 Cel szczegółowy		Rozwój przedsiębiorczości oraz wzrost aktywności zawodowej i społecznej mieszkańców obszaru				
	Wskaźniki oddziaływania dla celu ogólnego	Jednostka miary	Stan początkowy y 2014 rok	Plan 2023 rok	Zródło danych/sposób pomiaru	
W 1.0	Wzrost liczby podmiotów wpisanych do rejestru REGON – 1%	Szt.	3078	3109	GUS Bank danych lokalnych	
W 2.0	Wzrost dochodu podatkowego od osób fizycznych gmin w przeliczeniu na 1 mieszkańca (obliczony jako średnia z gmin tworzących obszar LGD) – 2%	zł	306,09	312,21	GUS Bank danych lokalnych	
	Wskaźniki rezultatu dla celu szczegółowego	Jednostka miary	Stan początkowy y 2015 rok	Plan 2023 rok	Zródło danych/sposób pomiaru	
w 1.1	liczba podmiotów korzystających z infrastruktury służącej przetwarzaniu produktów rolnych	osoba	0	48	Dane z ankiet monitorujących Wnioskodawców/Pomiar po zakończeniu realizacji projektu	
w 1.2	liczba utworzonych miejsc pracy	osoba	0	50	Dane z ankiet monitorujących Wnioskodawców/Pomiar po zakończeniu realizacji projektu	
w 1.3	liczba osób zagrożonych ubóstwem lub wykluczeniem społecznym poszukujących pracy po opuszczeniu programu	osoba	0	18	Dane z ankiet monitorujących Wnioskodawców/Pomiar po zakończeniu realizacji projektu	
w 1.4	liczba osób zagrożonych ubóstwem lub wykluczeniem społecznym pracujących (łącznie z pracującymi na własny rachunek) po opuszczeniu programu	osoba	0	10	Dane z ankiet monitorujących Wnioskodawców/Pomiar po zakończeniu realizacji projektu	
w 1.5	wzrost zatrudnienia we wspieranych przedsiębiorstwach	osoba	0	10	Dane z ankiet monitorujących Wnioskodawców/Pomiar po zakończeniu	

w 1.6	liczba nowych przedsiębiorstwie	produktów/usług wprowadzonych w	sztuka	0	10	realizacji projektu	
						Dane z ankiet monitorujących Wnioskodawców/Pomiar po zakończeniu realizacji projektu	Wnioskodawców/Pomiar po zakończeniu realizacji projektu
W 1.7	liczba udoskonalonych przedsiębiorstwie	produktów/usług wprowadzonych w	sztuka	0	10	Dane z ankiet monitorujących Wnioskodawców/Pomiar po zakończeniu realizacji projektu	
W 1.8	liczba osób zagrożonych ubóstwem lub wykluczeniem społecznym, u których wzrosła aktywność społeczna		osoba	0	34	Dane z ankiet monitorujących Wnioskodawców/Pomiar po zakończeniu realizacji projektu	
Przedsięwzięcia			Jednostka miary		Wskaźniki produktu		Źródło danych/sposób pomiaru
	Grupy docelowe	Sposób realizacji (konkurs, projekt grantowy, operacja własna, projekt współpracy, aktywizacja itp.)	nazwa	Początkowa 2015 rok	Wartość Końcowa 2023 rok		
1.1.1	Przedsiębiorcza NASZA KRAJNA	Mikro i małe przedsiębiorstwa	- liczba przedsiębiorstw otrzymujących wsparcie	szt.	0	34	Dane z ankiet monitorujących Wnioskodawców/Pomiar po zakończeniu realizacji projektu
			- liczba przedsiębiorstw otrzymujących dotacje	szt.	0	34	Dane z ankiet monitorujących Wnioskodawców/Pomiar po zakończeniu realizacji projektu
	Osoby fizyczne/Potencjalni przedsiębiorcy	konkurs	- liczba operacji polegających na utworzeniu nowego przedsiębiorstwa	szt.	0	33	Dane z ankiet monitorujących Wnioskodawców/Pomiar po zakończeniu realizacji projektu
	Osoby fizyczne/Potencjalni	konkurs	- liczba centrów	szt.	0	1	Dane z ankiet monitorujących Wnioskodawców/Pomiar po

		ni przedsiębiorcy, oraz Mikro i małe przedsiębiorstwa		konkurs	przetwórstwa lokalnego	szt.	0	5	zakończeniu realizacji projektu
		Mikro i małe przedsiębiorstwa			- liczba operacji polegających na rozwoju istniejącego przedsiębiorstwa				Dane z ankiet monitorujących Wnioskodawców/Pomiar po zakończeniu realizacji projektu
1.1.2	Aktywizacja zawodowa mieszkańców obszaru	osoby zagrożone ubóstwem lub wykluczeniem społecznym, otoczenie osób zagrożonych ubóstwem lub wykluczeniem społecznym (w tym zakresie, w jakim jest to niezbędne dla wsparcia osób wykluczonych społecznie) w tym osoby pełniące obowiązki opiekuncze	Projekty grantowe		- liczba osób zagrożonych ubóstwem lub wykluczeniem społecznym objętych wsparciem w programie	os.	0	60	Dane z ankiet monitorujących Wnioskodawców/Pomiar po zakończeniu realizacji projektu

2.0	Cel ogólny II	Rozwój lokalnych inicjatyw na rzecz budowania kapitału społecznego				
2.1	Cel szczegółowy	Pobudzenie aktywności społecznej mieszkańców				
		Wskaźniki oddziaływania dla celu ogólnego	Jednostka miary	Stian początkowy 2014 rok	Plan 2023 rok	Zródło danych/sposób pomiaru
W 2.0	Wzrost liczby organizacji pozarządowych (stowarzyszeń i	Szt.		63	70	Starostwo Powiatowe w Sępólnie

fundacji zarejestrowanych w KRS oraz stowarzyszeń zwykłych)	Wskaźniki rezultatu dla celu szeregółowego		Jednostka miary	Stan początkowy 2015 rok	Plan 2023 rok	Krajanskim/ pomiar po zakończeniu realizacji projektu. Zródło danych/sposób pomiaru	
	liczba osób uczestniczących w przedsięwzięciach służących aktywizacji, integracji mieszkańców, promujących walory regionu.	liczba osób korzystających z nowych/zmodernizowanych obiektów/usług wspartych podmiotów ze sfery kultury					
w 2.1	liczba osób uczestniczących w przedsięwzięciach służących aktywizacji, integracji mieszkańców, promujących walory regionu.		osoba	0	1000	Dane z ankiet monitorujących Wnioskodawców/Pomiar po zakończeniu realizacji projektu	
w 2.2	liczba osób korzystających z nowych/zmodernizowanych obiektów/usług wspartych podmiotów ze sfery kultury		osoba.	0	3900	Dane z ankiet monitorujących Wnioskodawców/Pomiar po zakończeniu realizacji projektu	
w 2.3	liczba osób zagrożonych ubóstwem lub wykluczeniem społecznym, u których wzrosła aktywność społeczna		osoba	0	107	Dane z ankiet monitorujących Wnioskodawców/Pomiar po zakończeniu realizacji projektu	
w 2.4	liczba projektów skierowanych do następujących grup docelowych: - przedsiębiorcy, - grupy defaworyzowane (określone w LSR), - młodzież, - turyści, - inne		Szt.	0	2	Sprawozdanie z realizacji projektu współpracy/dokumentacja projektu	
w 2.5	liczba osób korzystająca ze zrewitalizowanych obszarów		osoba	0	800	Dane z ankiet monitorujących Wnioskodawców/Pomiar po zakończeniu realizacji projektu	
Przedsięwzięcia	Grupy docelowe	Sposób realizacji (konkurs, projekt grantowy, operacja własna, projekt współpracy, aktywizacja itp.)	Wskaźniki produktu			Zródło danych/sposób pomiaru	
			nazwa	Jednostka miary	Wartość Początkowa 2015 rok		Koncowa 2023 rok
2.1.1	Obszar LGD NASZA KRAJNA aktywny i kulturalnie społecznie	mieszkańcy obszaru w szczególności osoby zagrożone ubóstwem lub wykluczeniem społecznym, otoczenie osób zagrożonych	-	liczba przedsiębiorców służących aktywizacji, integracji mieszkańców, promujących walory regionu.	0	8	Dane z ankiet monitorujących Wnioskodawców/Pomiar po zakończeniu realizacji projektu
		projekt grantowy	-	liczba osób	0	190	Dane z ankiet





## 5.8 Źródła pozyskania danych do pomiaru.

Dane do pomiaru wskaźników produktu i rezultatu będą pozyskiwane na dwóch etapach – na etapie wyboru operacji, gdzie będzie badane w jaki sposób i w jakim stopniu dana operacja będzie realizować wskaźniki określone w LSR, oraz na etapie rozliczenia operacji kiedy to Beneficjent będzie rozliczał konkretne wskaźniki produktu i rezultatu. Zrealizowane wskaźniki zostaną przedstawione przez Beneficjentów/Grantobiorców w ankiecie monitorującej składanej do biura LGD najpóźniej w ciągu 6 m-cy od dokonania płatności końcowej. W przypadku projektów dla których wskaźniki narastają w okresie trwałości projektu (np. liczba osób korzystających z nowych/wyremontowanych obiektów), Beneficjenci/Grantobiorcy zobowiązani zostaną do przedkładania w biurze LGD corocznej ankiety monitorującej w całym okresie trwałości, składanej do dnia 30 stycznia. W przypadku projektów współpracy LGD będzie sporządzać sprawozdania wewnętrzne. Ponadto LGD będzie sporządzać wnioski o płatność i sprawozdania dla SW. Wskaźniki oddziaływania są ustalane na podstawie ogólnodostępnych danych statystyki publicznej.

## 5.9 Sposób i częstotliwość dokonywania pomiaru, uaktualniania danych.

W ramach prowadzonych czynności monitorujących, Kierownik Biura LGD odpowiadać będzie za monitorowanie wdrażania planu działania i budżetu LSR. W ramach powyższych czynności planowane jest bieżące monitorowanie i sporządzanie min. corocznych sprawozdań w zakresie oceny postępu rzeczowego, czasowego i finansowego realizacji planu działania w odniesieniu do wskaźników produktu, rezultatu, celów i przedsięwzięć LSR.

Pomiar ostatecznych wskaźników zrealizowanych w ramach LSR odbywał się będzie co do zasady po zakończeniu realizacji danej operacji w ramach LSR/udzielonego wsparcia, a źródłem informacji do pozyskiwania danych będzie w tym zakresie ankieta monitorująca składana zarówno przez Wnioskodawców/Beneficjentów jak i realizatorów grantów. Ankieta będzie składana w biurze LGD i weryfikowana przez pracowników LGD, a następnie wprowadzana do zbiorczego zestawienia, które będzie uwzględniało przypisanie odpowiednich wskaźników do poszczególnych funduszy, zgodnie z zał. 3 Plan działania.

Bieżące monitorowanie wskaźników ma szczególne znaczenie w odniesieniu do ogłaszanych przez LGD naboru wniosków o dofinansowanie w związku z powyższym LGD będzie dokonywała również wstępnej weryfikacji osiągniętych wskaźników już na etapie ubiegania się o przyznanie pomocy (na podstawie złożonych wniosków o dofinansowanie) jak również na podstawie zawartych umów. W sytuacji gdy w danym zakresie tematycznym zostaną osiągnięte założone w LSR wskaźniki, nabór wniosków nie będzie mógł obejmować operacji realizujących ten wskaźnik bez aktualizacji i zatwierdzenia zmian w LSR przez Samorząd Województwa.

## 5.10 Stan początkowy wskaźnika oraz wyjaśnienie sposobu jego ustalenia.

W odniesieniu do wskaźników produktu i rezultatu każdorazowo w ustalaniu wartości początkowej odniesiono się do wskaźników zrealizowanych lub planowanych do realizacji jedynie przy wsparciu środków finansowych LSR 2016-2023. Mając zatem na uwadze, iż realizacja LSR przypadnie na okres 2016-2023 jako wartość początkową (stan na styczeń 2016 r.) przyjęto zatem każdorazowo „0”. Wskaźniki oddziaływania, z uwagi na swoją specyfikę (pokazanie długofalowych efektów realizacji LSR), odnoszą się do statystyk publicznych w odniesieniu do których wartość bazową ustalono w odniesieniu do danych na rok 2014 (przed rozpoczęciem realizacji LSR).

## 5.11 Stan docelowy wskaźnika (rok 2023) oraz wyjaśnienie dotyczące jego ustalenia.

Wartość docelowa wskaźników produktu i rezultatu została ustalona na podstawie pomysłów zbieranych przez LGD w trakcie spotkań otwartych z mieszkańcami, w tym grupami przedstawicielskimi (samorządy, przedsiębiorcy, instytucje pomocy społecznej), składanych fiszek projektowych, danych statystycznych i historycznych z okresu programowania PROW 2007 – 2013.

Wartość docelowa wskaźników produktu jest liczona na koniec 2023 roku, należy jednak pamiętać, że oddziaływanie realizacji LSR jest odroczone w czasie. Niektóre efekty podjętej interwencji będą widoczne dopiero po kilku latach od zakończenia realizacji LSR. Natomiast wskaźniki produktu i rezultatu odnoszące się do konkretnych celów i przedsięwzięć będą zliczane na koniec 2018, 2021 i 2023 roku (na podstawie operacji/grantów które zostały rozliczone i wypłacone).





## 6. Sposób wyboru i oceny operacji oraz sposób ustanawiania kryteriów wyboru

6.1. Ogólna charakterystyka przyjętych rozwiązań formalno-instytucjonalnych wraz ze zwięzłą informacją wskazującą sposób powstawania poszczególnych procedur, ich kluczowe cele i założenia.

LSR przewiduje dwa podstawowe rodzaje operacji:

1. operacje realizowane indywidualnie przez beneficjentów innych niż LGD;
2. projekty grantowe;

Dla wyboru i oceny operacji wymienionych w pkt. 1 i 2, w oparciu o przepisy unijne i krajowe odnośnie wymagań, jakie musi spełnić LGD przy wyborze operacji, opracowane zostały następujące procedury:

- 1) Procedura oceny i wyboru oraz rozliczania, monitoringu i kontroli grantobiorców w ramach poddziałania „Wsparcie na wdrażanie operacji w ramach strategii rozwoju lokalnego kierowanego przez społeczność” objętego Programem Rozwoju Obszarów Wiejskich 2014-2020 oraz Regionalnym Programem Operacyjnym Województwa Kujawsko-Pomorskiego na lata 2014-2020;
- 2) Procedura oceny i wyboru operacji realizowanych w ramach LSR przez podmioty inne niż LGD, w ramach poddziałania „Wsparcie na wdrażanie operacji w ramach strategii rozwoju lokalnego kierowanego przez społeczność” objętego Programem Rozwoju Obszarów Wiejskich 2014-2020 oraz Regionalnym Programem Operacyjnym Województwa Kujawsko-Pomorskiego na lata 2014-2020;

Celem procedur jest zapewnienie w całym okresie realizacji LSR jednolitego systemu naboru, oceny i wyboru operacji/grantobiorców w ramach LSR, z uwzględnieniem specyfiki poszczególnych funduszy, w ramach których LSR jest finansowana. System naboru wniosków o dofinansowanie oraz procedury dotyczące oceny i wyboru operacji/ grantobiorców są zgodne z obowiązującymi przepisami. Tworzone były na podstawie ustawy o RLKS oraz rozporządzeń wdrożeniowych do poszczególnych funduszy.

W celu zapewnienia przejrzystej, niedyskryminującej procedury wyboru operacji na każdym etapie opracowywania procedury została ona skonsultowana z Grupą Roboczą ds. LSR. Wstępne założenia procedury oceny operacji zostały zgłoszone podczas spotkań z mieszkańcami w każdej z gmin członkowskich LGD. Propozycje procedur wypracowano również w oparciu o dotychczasowe doświadczenia LGD we wdrażaniu LSR z okresu 2007-2013. Pracownicy biura opisali zgłoszone postulaty i propozycje rozwiązań w spójną całość zgodnie z przepisami prawa.

Proces oceny i wyboru operacji odbywa się na podstawie Regulaminu Rady decyzyjnej LGD oraz ww. procedur. Zastosowano w nich rozwiązania gwarantujące spełnienie następujących celów i założeń:

zachowanie w poszczególnych głosowaniach odpowiedniego parytetu, tak aby przedstawiciele władzy publicznej ani żadnej pojedynczej grupy interesu nie mieli więcej niż 49 % praw głosu w podejmowaniu decyzji;

bezzstronność członków Rady, poprzez składanie w toku procedury oceniania i wyboru operacji tzw. Deklaracji bezstronności i poufności, powodujących konieczność wyłączenia się członków Rady w przypadku zaistnienia ich powiązania z wnioskiem lub wnioskodawcą i odnotowanie tego faktu w Rejestrze interesów;

otwartość procesu wyboru poprzez udostępnianie procedur i protokołów z posiedzeń Rady do wiadomości publicznej;

uwzględnienie sytuacji szczególnych, które mogą zaistnieć w procesie wyboru i oceny operacji, oraz określenie sposobów ich rozwiązania (np. przy równej ilości punktów, rozbieżnościach w ocenie itp.);

możliwość odwołania się wnioskodawców od niekorzystnych dla nich decyzji Rady;

wybór najlepszych operacji, w największym stopniu uwzględniających potrzeby grup szczególnie istotnych i grup defaworyzowanych poprzez zastosowanie odpowiednich lokalnych kryteriów wyboru.

W opisie procedur dotyczących oceny i wyboru operacji/ grantobiorców do finansowania określono m.in.:

1. sposób udostępniania procedur do wiadomości publicznej;
2. zasady podejmowania decyzji w sprawie wyboru operacji/ grantobiorców, w tym: ocenę wniosków, dokumentowanie oceny, wzory dokumentów;
3. sposób organizacji naboru wniosków;
4. sposób podawania do publicznej wiadomości protokołów z posiedzeń Rady LGD;
5. szczegółowy sposób informowania o wynikach oceny i możliwości wniesienia protestu/ złożenia odwołania;
6. procedury realizacji projektów grantowych.



Intensywność pomocy (wysokość udzielonego wsparcia) dla poszczególnych Przedsięwzięć LSR ustalono zgodnie z przepisami szczegółowymi dla funduszy, w ramach których finansowana jest LSR, tj:

**1. PRZEDSIĘWZIĘCIE Przedsiębiorcza NASZA KRAJNA**

Program Rozwoju Obszarów Wiejskich na lata 2014 -2020

- podejmowanie działalności gospodarczej - premia w wysokości 60 tys. zł.
- rozwijanie działalności gospodarczej
- maksymalny poziom dofinansowania nie wyższy niż 70 % kosztów kwalifikowalnych
- minimalna kwota dofinansowania projektu – 50 tys. zł
- limit pomocy na beneficjenta – 300 tys. zł (z wyłączeniem operacji z zakresu tworzenia lub rozwoju inkubatorów przetwórstwa lokalnego gdzie limit ten wynosi 500 tys. zł)

Regionalny Program Operacyjny Województwa Kujawsko – Pomorskiego na lata 2014 - 2020.

- rozwijanie działalności gospodarczej
- całkowita wartość operacji wynosi minimum 10 tys. zł. i maksymalnie 100 tys. zł.
- kwota grantu wynosi od 7 tys. zł. do 70 tys.
- poziom dofinansowania 70% (refundacja),
- wkład własny Grantobiorcy 30 % (finansowy).

**2. PRZEDSIĘWZIĘCIE Aktywizacja zawodowa mieszkańców obszaru**

- w przypadku grantu zakładającego wyłącznie wzrost aktywności społecznej maksymalna wartość grantu wynosi 50 tys. zł
- w przypadku grantu zakładającego efektywność zatrudnieniową maksymalna wartość grantu wynosi 150 tys. zł.
- poziom dofinansowania 85% (refundacja),
- wkład własny Grantobiorcy 15 % (finansowy i niefinansowy wyłącznie w formie nieodpłatnej pracy ustalonej jako iloczyn liczby przepracowanych godzin oraz ilorazu przeciętnego wynagrodzenia w gospodarce narodowej w drugim roku poprzedzającym rok, w którym złożono wniosek o przyznanie grantu i liczby 168).

**3. PRZEDSIĘWZIĘCIE Obszar LGD NASZA KRAJNA aktywny kulturalnie i społecznie**

Program Rozwoju Obszarów Wiejskich na lata 2014 – 2020.

Tryb konkursowy:

Maksymalny % poziomu dofinansowania:

Jednostki sektora finansów publicznych: 63,63% kosztów kwalifikowanych

Pozostałe podmioty: nie wyższy niż 80 % kosztów kwalifikowanych

Regionalny Program Operacyjny Województwa Kujawsko – Pomorskiego na lata 2014 - 2020.

- w przypadku grantu zakładającego wyłącznie wzrost aktywności społecznej maksymalna wartość grantu wynosi 50 tys. zł.
- poziom dofinansowania 85% (refundacja),
- wkład własny Grantobiorcy 15 % (finansowy i niefinansowy wyłącznie w formie nieodpłatnej pracy ustalonej jako iloczyn liczby przepracowanych godzin oraz ilorazu przeciętnego wynagrodzenia w gospodarce narodowej w drugim roku poprzedzającym rok, w którym złożono wniosek o przyznanie grantu i liczby 168).

**4. PRZEDSIĘWZIĘCIE Rozwój lokalnej infrastruktury**

Regionalny Program Operacyjny Województwa Kujawsko – Pomorskiego na lata 2014 – 2020:

Maksymalny % poziom dofinansowania: nie wyższy niż 85 % kosztów kwalifikowanych

Program Rozwoju Obszarów Wiejskich na lata 2014 -2020

Tryb konkursowy:

Maksymalny % poziomu dofinansowania:

Jednostki sektora finansów publicznych: 63,63% kosztów kwalifikowanych

Pozostałe podmioty: nie wyższy niż 80 % kosztów kwalifikowanych

Wysokość wsparcia przyznawanego na rozpoczęcie działalności gospodarczej, ustalono na poziomie 60 000,00 zł. Niniejszą kwotę określono na podstawie danych historycznych. W poprzednim okresie programowania dotacje na rozpoczęcie działalności gospodarczej w ramach działania 6.2 POKL wynosiła max. 40 tys. zł + wsparcie pomostowe max. 14,4 tys. zł. W związku z tym uznano, że kwota dotacji na rozpoczęcie działalności gospodarczej w wysokości 60 tys. zł będzie kwotą wystarczającą do uruchomienia działalności gospodarczej w branżach preferowanych w LSR.

## 6.2. Sposób ustanawiania i zmiany kryteriów wyboru zgodnie z wymogami określonymi dla programów, w ramach których planowane jest finansowanie LSR z uwzględnieniem powiązania kryteriów wyboru z diagnozą obszaru, celami i wskaźnikami.

Lokalne kryteria wyboru zostały opracowane w oparciu o prowadzone konsultacje ze społecznością lokalną. Opracowane kryteria spełniają warunki dotyczące ich obiektywności, niedyskryminującego charakteru, przejrzystości i mierzalności. Przy kryteriach określone zostały zasady punktowania, w tym maksymalne i minimalne wartości, jakie może uzyskać wniosek. Każde z kryteriów posiada opis, a tam, gdzie to konieczne – zamieszcza definicje pojęć. Aby operacja mogła zostać wybrana do dofinansowania przez Radę LGD oprócz spełniania warunku zgodności z LSR musi spełnić również warunek uzyskania minimalnej liczby punktów przy ocenie wg lokalnych kryteriów oceny operacji.

Lokalne kryteria wyboru (kryteria punktowe) sformułowane zostały na bazie wcześniej przeprowadzonej diagnozy oraz analizy SWOT obszaru objętego LSR. Propozycje kryteriów wypracowała Grupa Robocza ds. LSR. Następnie zostały one poddane szerokim konsultacjom społecznym z mieszkańcami. Ostatecznie sformułowane kryteria zatwierdzone zostały uchwałą Walnego Zebrania Członków.

Lokalne kryteria wyboru, podobnie jak sama LSR, będą ewoluowały w czasie, co może powodować konieczność ich zmiany lub pewnej modyfikacji w kontekście zmieniających się uwarunkowań i potrzeb. Zmiany te zostały przewidziane w statucie LGD w § 22 pkt. 10, który powierza tę kompetencję Walnemu Zebraniu Członków. Walne Zebranie Członków może scedować uchwałą tę kompetencję Zarządowi Stowarzyszenia NASZA KRAJNA. Prawo wnioskowania o zmianę kryteriów ma Rada decyzyjna LGD, Biuro LGD, Zarząd Stowarzyszenia. Każda propozycja zmiany lokalnych kryteriów wyboru, nie wynikająca ze zmian przepisów prawa lub wezwania Samorządu Województwa lub doprecyzowania zapisów, zgłoszona przez uprawnione podmioty podlegać będzie w pierwszej kolejności konsultacjom z lokalną społecznością podczas spotkania konsultacyjnego (jedno spotkanie dla całego obszaru). W dalszej kolejności propozycje zmian, uwzględniające wyniki przeprowadzonych konsultacji, są rozpatrywane i zatwierdzane przez Walne Zebranie Członków. Po podjęciu stosownej uchwały o zmianie lokalnych kryteriów wyboru przez Walne Zebranie Członków zmiany zostają zgłoszone za pośrednictwem Zarządu do właściwego organu Samorządu Województwa odpowiedzialnego za wdrażanie RLKS. Pisemna akceptacja Samorządu Województwa będzie skutkowałą wprowadzeniem nowych kryteriów oraz zmianami dokumentacji w procedurze oceny pod względem spełniania kryteriów wyboru operacji/ grantobiorców.

W przypadku zmiany lokalnych kryteriów wyboru będą one obowiązywać wyłącznie dla konkursów ogłoszonych po dniu zatwierdzenia zmian.

Przyjęte obecnie kryteria są ściśle powiązane z diagnozą obszaru i przyczyniają się do osiągnięcia założonych w ramach LSR celów i wskaźników, co znajduje odzwierciedlenie w:

- kryteriach preferujących dla operacji realizowanych przez wnioskodawców planujących utworzenie więcej niż jednego miejsca pracy w pełnym wymiarze czasu pracy średniorocznie (diagnoza: mało miejsc pracy, wysoki poziom bezrobocia; realizacja celu: Zwiększenie atrakcyjności lokalnego rynku pracy, celu szczegółowego Rozwój przedsiębiorczości oraz wzrost aktywności zawodowej i społecznej mieszkańców obszaru, realizacja wskaźników rezultatu: liczba utworzonych miejsc pracy);

- kryteriach preferujących operacje realizowane przez wnioskodawcę z grupy osób defaworyzowanych ujętych w LSR (bezrobotni, nisko opłacani pracownicy (otrzymujący minimalne lub niższe wynagrodzenie za pracę), zatrudniani w niepewnych warunkach, osoby niepełnosprawne, osoby do 30 roku życia, osoby w wieku 50+) - diagnoza: bezrobocie, trudności w dostępie do rynków pracy kobiet oraz niepełnosprawnych, realizacja celu: Zwiększenie atrakcyjności lokalnego rynku pracy, celu szczegółowego Rozwój przedsiębiorczości oraz wzrost aktywności zawodowej i społecznej mieszkańców obszaru, realizacja wskaźników rezultatu: liczba utworzonych miejsc pracy;

- kryteriach preferujących operacje przyczyniające się do poprawy sytuacji osób z grup defaworyzowanych ujętych w LSR (bezrobotni, nisko opłacani pracownicy (otrzymujący minimalne lub niższe wynagrodzenie za pracę), zatrudniani w niepewnych warunkach, osoby niepełnosprawne, osoby do 30 roku życia, osoby w wieku 50+) osiągnięciu zakładanych dwóch celów ogólnych i szczegółowych, realizacja wskaźników rezultatu: liczba osób zagrożonych ubóstwem lub wykluczeniem społecznym poszukujących pracy/pracujących (łącznie z pracującymi na własny rachunek) po opuszczeniu programu; liczba osób uczestniczących w przedsięwzięciach służących aktywizacji, integracji mieszkańców, promujących walory regionu; liczba osób uczestniczących w szkoleniach i innych działaniach o charakterze edukacyjnym, doradczym, samopomocowym, socjoterapeutycznym.

### 6.3. Wskazanie w jaki sposób w kryteriach wyboru operacji została uwzględniona innowacyjność oraz przedstawienie jej definicji i zasad oceny.

W lokalnych kryteriach wyboru dla przedsięwzięć: **Rozwój lokalnej infrastruktury** (operacje realizowane w ramach PROW 2014 – 2020 oraz współfinansowane w ramach RPO WKP 2014-2020) oraz **Przedsiębiorcza NASZA KRAJNA** (operacje realizowane w ramach PROW 2014-2020 oraz współfinansowane w ramach RPO WKP 2014-2020) wprowadzone zostało kryterium pn. „Innowacyjny charakter operacji”. Preferowane będą te operacje, które będą miały innowacyjny charakter – dzięki czemu będą odpowiadały na potrzeby poszukiwania nowych, skuteczniejszych rozwiązań w rozwoju lokalnym. Przez innowacyjność rozumie się wdrożenie na obszarze LSR nowego lub znacząco udoskonalonego produktu, usługi, procesu, organizacji lub nowego sposobu wykorzystania lub zmobilizowania istniejących lokalnych zasobów przyrodniczych, historycznych, kulturowych czy społecznych.

W procesie oceny operacji innowacyjność zostanie oceniona w następujący sposób:

0 pkt. – operacja nie jest innowacyjna

5 pkt. – operacja jest innowacyjna

Uzasadnienie innowacji leży po stronie Wnioskodawcy/ Grantobiorcy (Wniosek o przyznanie pomocy wraz z załącznikami). Koniecznym będzie pisemne uzasadnienie przez każdego członka Rady Decyzyjnej przyznanej liczby punktów dla kryterium.

### 6.4. Informacja o realizacji projektów grantowych.

LGD zamierza realizować następujące przedsięwzięcia w formule projektów grantowych:

— **Przedsięwzięcie: Przedsiębiorcza NASZA KRAJNA** – finansowanie w ramach Osi priorytetowej 7 Rozwój lokalny kierowany przez społeczność, Działanie 7.1. Rozwój lokalny kierowany przez społeczność Regionalnego Programu Operacyjnego Województwa Kujawsko – Pomorskiego na lata 2014-2020 (projekty grantowe na łączną kwotę **2 344 154,88 zł**).

— **Przedsięwzięcie: Aktywizacja zawodowa mieszkańców obszaru** – finansowanie w ramach Osi priorytetowej 11 Rozwój lokalny kierowany przez społeczność, Działanie 11.1 Włączenie społeczne na obszarach objętych LSR Regionalnego Programu Operacyjnego Województwa Kujawsko-Pomorskiego na lata 2014-2020 (projekty grantowe na łączną kwotę **616 877,00 zł**).

- **Przedsięwzięcie: Obszar LGD NASZA KRAJNA aktywny kulturalnie i społecznie** – finansowanie:

a) w ramach Osi priorytetowej 11 Rozwój lokalny kierowany przez społeczność, Działanie 11.1 Włączenie społeczne na obszarach objętych LSR Regionalnego Programu Operacyjnego Województwa Kujawsko-Pomorskiego na lata 2014-2020 (projekty grantowe na łączną kwotę **1 285 865,20 zł**).

Na moment opracowania niniejszego dokumentu nie przewiduje się realizacji przez LGD operacji własnych.

## 7. Plan działania - Zwięzła charakterystyka przyjętego harmonogramu osiągnięcia poszczególnych wskaźników wskazująca czas realizacji kluczowych efektów wdrażania LSR

Plan działania zawiera szczegółowe wskazanie harmonogramu osiągnięcia poszczególnych wskaźników produktów dla wszystkich przedsięwzięć zaplanowanych w ramach LSR. Szczegółowy harmonogram realizacji planu działania stanowi **załącznik nr 3** do Strategii Rozwoju Lokalnego Kierowanego przez Społeczność na lata 2016-2023.

Właściwej realizacji planu działania, a tym samym osiągnięciu celów i wskaźników LSR służyć będą działania animacyjne i aktywizujące LGD prowadzone w ramach Planu komunikacji (patrz rozdział IX LSR wraz z załącznikiem).

## 8. Budżet LSR.



### 6.3. Wskazanie w jaki sposób w kryteriach wyboru operacji została uwzględniona innowacyjność oraz przedstawienie jej definicji i zasad oceny.

W lokalnych kryteriach wyboru dla przedsięwzięć: **Rozwój lokalnej infrastruktury** (operacje realizowane w ramach PROW 2014 – 2020 oraz współfinansowane w ramach RPO WKP 2014-2020) oraz **Przedsiębiorcza NASZA KRAJNA** (operacje realizowane w ramach PROW 2014-2020 oraz współfinansowane w ramach RPO WKP 2014-2020) wprowadzone zostało kryterium pn. „Innowacyjny charakter operacji”. Preferowane będą te operacje, które będą miały innowacyjny charakter – dzięki czemu będą odpowiadały na potrzeby poszukiwania nowych, skuteczniejszych rozwiązań w rozwoju lokalnym. Przez innowacyjność rozumie się wdrożenie na obszarze LSR nowego lub znacząco udoskonalonego produktu, usługi, procesu, organizacji lub nowego sposobu wykorzystania lub zmobilizowania istniejących lokalnych zasobów przyrodniczych, historycznych, kulturowych czy społecznych.

W procesie oceny operacji innowacyjność zostanie oceniona w następujący sposób:

0 pkt. – operacja nie jest innowacyjna

5 pkt. – operacja jest innowacyjna

Uzasadnienie innowacji leży po stronie Wnioskodawcy/ Grantobiorcy (Wniosek o przyznanie pomocy wraz z załącznikami). Koniecznym będzie pisemne uzasadnienie przez każdego członka Rady Decyzyjnej przyznanej liczby punktów dla kryterium.

### 6.4. Informacja o realizacji projektów grantowych.

LGD zamierza realizować następujące przedsięwzięcia w formule projektów grantowych:

— **Przedsięwzięcie: Przedsiębiorcza NASZA KRAJNA** – finansowanie w ramach Osi priorytetowej 7 Rozwój lokalny kierowany przez społeczność, Działanie 7.1. Rozwój lokalny kierowany przez społeczność Regionalnego Programu Operacyjnego Województwa Kujawsko – Pomorskiego na lata 2014-2020 (projekty grantowe na łączną kwotę **2 344 154,88 zł**).

— **Przedsięwzięcie: Aktywizacja zawodowa mieszkańców obszaru** – finansowanie w ramach Osi priorytetowej 11 Rozwój lokalny kierowany przez społeczność, Działanie 11.1 Włączenie społeczne na obszarach objętych LSR Regionalnego Programu Operacyjnego Województwa Kujawsko-Pomorskiego na lata 2014-2020 (projekty grantowe na łączną kwotę **616 877,00 zł**).

- **Przedsięwzięcie: Obszar LGD NASZA KRAJNA aktywny kulturalnie i społecznie** – finansowanie:

a) w ramach Osi priorytetowej 11 Rozwój lokalny kierowany przez społeczność, Działanie 11.1 Włączenie społeczne na obszarach objętych LSR Regionalnego Programu Operacyjnego Województwa Kujawsko-Pomorskiego na lata 2014-2020 (projekty grantowe na łączną kwotę **1 285 865,20 zł**).

Na moment opracowania niniejszego dokumentu nie przewiduje się realizacji przez LGD operacji własnych.

## 7. Plan działania - Zwięzła charakterystyka przyjętego harmonogramu osiągnięcia poszczególnych wskaźników wskazująca czas realizacji kluczowych efektów wdrażania LSR

Plan działania zawiera szczegółowe wskazanie harmonogramu osiągnięcia poszczególnych wskaźników produktów dla wszystkich przedsięwzięć zaplanowanych w ramach LSR. Szczegółowy harmonogram realizacji planu działania stanowi **załącznik nr 3** do Strategii Rozwoju Lokalnego Kierowanego przez Społeczność na lata 2016-2023.

Właściwej realizacji planu działania, a tym samym osiągnięciu celów i wskaźników LSR służyć będą działania animacyjne i aktywizujące LGD prowadzone w ramach Planu komunikacji (patrz rozdział IX LSR wraz z załącznikiem).

## 8. Budżet LSR.

Zróżniami finansowania działań realizowanych w ramach Lokalnej Strategii Rozwoju będą środki Programu Rozwoju Obszarów na lata 2014-2020 (w ramach Europejskiego Funduszu Rolnego na rzecz Rozwoju Obszarów Wiejskich), Regionalnego Programu Operacyjnego Województwa Kujawsko – Pomorskiego (w ramach Europejskiego Funduszu Społecznego i Europejskiego Funduszu Rozwoju Regionalnego).

Budżet na lata 2016-2023 Lokalnej Grupy Działania Stowarzyszenia NASZA KRAJNA jest ściśle powiązany z celami i przedsięwzięciami i skoncentrowany jest na osiągnięciu dwóch celów głównych: CELU I Zwiększenie atrakcyjności lokalnego rynku pracy oraz CELU II Rozwój lokalnych inicjatyw na rzecz budowania kapitału społecznego.

Zaplanowano do realizacji dwa projekty współpracy w łącznej kwocie 120 000,00 zł.

Harmonogram osiągnięcia poszczególnych wskaźników produktu oraz realizacji budżetu LSR jest racjonalny.

LGD wyznaczyła zasady premiowania projektów, w których wkład własny wnioskodawcy przekracza intensywność pomocy określoną w poszczególnych programach.

### 8.1 Ogólna charakterystyka budżetu w tym wskazanie funduszy EFSI stanowiących źródło finansowania LSR

Strategia Rozwoju Lokalnego Kierowanego przez Społeczność dla obszaru powiatu sępoleńskiego na lata 2016-2023 jest strategią wielofundusową współfinansowaną z 3 źródeł zgodnie z poniższym zestawieniem:

Tabela 29. Źródła finansowania LSR

Fundusz	Program	Działanie	Kwota [PLN]
Europejski Fundusz Rolny na Rzecz Rozwoju Obszarów Wiejskich (EFRROW)	Program Rozwoju Obszarów Wiejskich na lata 2014-2020	Poddziałanie 19.2 – Wsparcie na wdrażanie operacji w ramach strategii rozwoju lokalnego kierowanego przez społeczność	6 000 000,00
		Poddziałanie 19.3 – Przygotowanie i realizacja działań w zakresie współpracy z lokalną grupą działania	120 000,00
Europejski Fundusz Rozwoju Regionalnego	Regionalny Program Operacyjny Województwa Kujawsko – Pomorskiego na lata 2014-2020	Oś priorytetowa 7 Rozwój lokalny kierowany przez społeczność Działanie 7.1. Rozwój lokalny kierowany przez społeczność	4 688 309,76
Europejski Fundusz Społeczny		Oś priorytetowa 11 Rozwój lokalny kierowany przez społeczność Działanie 11.1 Włączenie społeczne na obszarach objętych LSR	1 902 742,20
Fundusz wiodący	Wsparcie funkcjonowania LGD (koszty bieżące i aktywizacja/animacja)		2 050 000,00

### 8.2 Opis powiązań budżetu z celami LSR

Tabela 30. Powiązanie budżetu z celami LSR

Wdrażanie LSR (w tym projekty współpracy)
---



Przedsięwzięcia	Wartość [PLN]	Cele szczegółowe LSR	Wartość [PLN]	Cele ogólne LSR	Wartość [PLN]
Przedsiębiorcza NASZA KRAJNA	5 844 154,88	Rozwój przedsiębiorczości oraz wzrost aktywności zawodowej i społecznej mieszkańców obszaru	6 461 031,88	Zwiększenie atrakcyjności lokalnego rynku pracy	6 461 031,88
Aktywizacja zawodowa mieszkańców obszaru	616 877,00				
Obszar LGD NASZA KRAJNA aktywny kulturalnie i społecznie	1 905 865,20	Pobudzenie aktywności społecznej mieszkańców	6 250 020,08	Rozwój lokalnych inicjatyw na rzecz budowania kapitału społecznego	6 250 020,08
Rozwój lokalnej infrastruktury	4 344 154,88				
<b>OGÓLEM</b>					
Funkcjonowanie LGD, działania aktywizujące i animacyjne służące prawidłowej realizacji celów LSR (w tym realizacja planu komunikacji)				Funkcjonowanie LGD	2 050 000,00
<b>RAZEM LSR</b>					<b>14 761 051,96</b>

#### Planowane projekty współpracy

**Tytuł projektu:** „Wioski tematyczne sposobem na aktywizację lokalnych społeczności i promocję regionu”

**Rodzaj współpracy oraz jej partnerzy:** Projekt współpracy międzynarodowej realizowany przez 4 LGD: Partnerzy z Polski: Partnerstwo „Lokalna Grupa Działania Bory Tucholskie”, Stowarzyszenie NASZA KRAJNA, Stowarzyszenie „Partnerstwo dla Krajin i Pałuk”, Stowarzyszenia Lokalna Grupa Działania "Podgrodzie Toruńskie" oraz partner zagraniczny.

**Cel ogólny projektu:** Aktywizacja i integracja mieszkańców gmin poprzez upowszechnienie idei tworzenia wsi tematycznych.

#### Cele szczegółowe projektu:

- wykorzystanie potencjału, umiejętności i pomysłów mieszkańców wsi oraz infrastruktury i przestrzeni danej miejscowości do zbudowania produktu turystycznego w postaci wioski tematycznej;
- wzmocnienie oferty turystycznej obszaru partnerskich LGD
- wyzwolenie mechanizmu przedsiębiorczości w mieszkańcach obszarów wiejskich;
- integracja mieszkańców obszaru LSR wokół wspólnego celu ;
- pobudzenie lokalnych inicjatyw mieszkańców na obszarach partnerskich LGD;

**Partnerzy projektu zakładają realizację kilku wzajemnie uzupełniających się działań, które służyć będą wzmocnieniu oferty istniejących jak również rozwojowi nowych produktów w postaci wiosek tematycznych. Partnerzy krajowi planują realizację następujących działań:**

1. Organizację seminarium inauguracyjnego projekt „Wioski tematyczne sposobem na aktywizację lokalnych społeczności”.
2. Przeprowadzenie wizyt diagnostycznych, tj. spotkań w sołectwach zainteresowanych udziałem w projekcie (identyfikacja potencjalnych uczestników wyjazdu i warsztatów).
3. Study tour (prezentacja dobrych praktyk):
  - po wioskach tematycznych Borów Tucholskich;
  - po atrakcjach Ekomuzeum Doliny Noteci.
4. Organizację warsztatów tematycznych (tematy uzależnione od potrzeb danego LGD), których efektem będzie opracowanie koncepcji produktów turystycznych w postaci wiosek tematycznych i ew. działania pilotażowe lub wzmocnienie oferty istniejących wsi tematycznych (oferty wspólne, materiały promocyjne).

5. Organizację szkolenia „Animator gier i zabaw”. Szkolenie pozwoli zarówno na uatrakcyjnienie, jak i podniesienie poziomu ofert turystycznych wiosek tematycznych.
6. Wyjazd szkoleniowy „Lepszy przykład niż wykład” (wspólny dla partnerów z Polski) W trakcie wyjazdu międzynarodowe warsztaty budowania produktów turystycznych z wykorzystaniem lokalnych zasobów.

Poszczególne działania będą realizowane na obszarze partnerskich LGD w części lub całości.

**Grupa docelowa:** mieszkańcy obszaru objętego LSR, przedsiębiorcy, turyści

Szacowany koszt LGD NASZA KRAJNA: 60 000.00 zł

**Wskaźniki realizacji projektu współpracy:**

Wskaźnik	Jednostka miary	Stan początkowy styczeń 2016 rok	Plan 2022 rok	Źródło danych/sposób pomiaru
<b>Produkt</b> Liczba LGD uczestniczących w projektach współpracy	szt.	0	4	Sprawozdanie z realizacji projektu współpracy, umowa partnerska.
<b>Produkt</b> Liczba zrealizowanych projektów współpracy w tym projektów współpracy międzynarodowej	szt.	0	1	Sprawozdanie z realizacji projektu współpracy, dokumentacja projektu
<b>Rezultat</b> Liczba projektów skierowanych do następujących grup docelowych: - przedsiębiorcy, -grupy defaworyzowane (określone w LSR), -młodzież, -turyści, - inne	szt.	0	1	Sprawozdanie z realizacji projektu współpracy, dokumentacja projektu

**Tytuł projektu:** „Cztery pory roku na Krajinie”

Projekt współpracy międzyregionalnej 4 LGD położonych w granicach historycznej Krajny tj.: Stowarzyszenia „Partnerstwo dla Krajny i Pałuk”, Stowarzyszenia „Nasza Krajna”, Stowarzyszenia Lokalna Grupa Działania Krajna Złotowska oraz Stowarzyszenia Lokalna Grupa Działania „Krajna nad Notecią”.

**Cel ogólny projektu:** Promocja potencjału historycznego, kulturowego i przyrodniczego obszaru Krajny.

**Cele szczegółowe projektu:**

- odkrywanie nowych zainteresowań oraz ciekawych formy spędzania wolnego czasu przez dzieci i młodzież, które przyczynią się do pielęgnowania tradycji kulturowych regionu Krajny.
- wzrost zainteresowania lokalnych społeczności własnym regionem.
- zwiększenie aktywności i zaangażowania dzieci i młodzieży w życie społeczno – kulturowe obszaru partnerskich LGD.

Partnerzy projektu zakładają realizację kilku wzajemnie uzupełniających się działań tj:

- Opracowanie aplikacji mobilnej promującej walory Krajny,
- Opracowanie Leksykonu Krajny - wspólnego dla obszaru Krajny wydawnictwa zawierającego wszystkie informacje kulturowe, historyczne, przyrodnicze.
- Przeprowadzenie kulinarnych zajęć edukacyjnych dla dzieci i młodzieży o charakterze edukacji regionalnej u wszystkich partnerów projektu
- Organizacja wydarzeń promocyjnych nawiązujących do tradycji regionu Krajny oraz konferencji podsumowującej projekt

**Grupa docelowa:** mieszkańcy obszaru objętego LSR, w szczególności dzieci i młodzież

Szacowany koszt każdego z partnerów projektu współpracy: 60 tys. zł

Wskaźniki realizacji projektu współpracy:

Wskaźnik	Jednostka miary	Stan początkowy styczeń 2016 rok	Plan 2018 rok	Źródło danych/sposób pomiaru
<b>Produkt</b> Liczba LGD uczestniczących w projektach współpracy	szt.	0	4	Sprawozdanie z realizacji projektu współpracy, umowa partnerska,
<b>Produkt</b> Liczba zrealizowanych projektów współpracy w tym projektów współpracy międzynarodowej	Szt.	0	1	Sprawozdanie z realizacji projektu współpracy, dokumentacja projektu
<b>Rezultat</b> Liczba projektów skierowanych do następujących grup docelowych: - przedsiębiorcy, - grupy defaworyzowane (określone w LSR), -młodzież, -turyści, - inne	szt.	0	1	Sprawozdanie z realizacji projektu współpracy, dokumentacja projektu

## 9. Plan komunikacji

Plan komunikacji z lokalną społecznością na okres realizacji Lokalnej Strategii Rozwoju to dokument określający reguły wymiany informacji między przez Lokalną Grupą Działania Stowarzyszenie NASZA KRAJNA (LGD), a społeczeństwem, na które wpływają działania LGD. W odniesieniu do środków pomocowych Unii Europejskiej, dostępnych w związku z realizacją Umowy Ramowej dotyczącej Lokalnej Strategii Rozwoju (LSR). Sprawna komunikacja pomoże w wykorzystaniu środków europejskich dla rozwoju obszaru działania LGD: wskaże możliwości, będzie wspierała realizację projektów, a także uświadomi ich efekty.

Przygotowując się do opracowania LSR zapytano mieszkańców o sposób zdobywania informacji na temat wydarzeń lokalnych. Z analizy ankiet wywnioskować można, że najważniejsze źródła informacji dla mieszkańców to osobiste kontakty z innymi mieszkańcami zwłaszcza znajomymi, sąsiadami i rodziną. Kolejnym źródłem informacji jest prasa lokalna, głównie „Wiadomości Krajeńskie”, w mniejszym stopniu „Gazeta Pomorska”. Duża grupa mieszkańców informacje zdobywa także poprzez czytanie wiadomości na słupach ogłoszeniowych, tablicach informacyjnych w swoich miejscowościach (dotyczy to głównie mieszkańców wsi). Popularnym źródłem informacji lokalnych jest Internet, zwłaszcza media społecznościowe i strony internetowe lokalnych instytucji, organizacji pozarządowych – w tym [www.naszakrajna.org](http://www.naszakrajna.org)), lokalne portale internetowe. Najmniej popularne źródła informacji to, telewizja regionalna, ulotki dostarczane do skrzynki pocztowej i ogłoszenia parafialne. Z doświadczenia pracowników biura wynika jednak, że ogłoszenia parafialne okazały się bardzo skuteczną metodą rekrutacji uczestników do konkretnych projektów, realizowanych w jednej lub kilku wsiach. Do skutecznych metod informowania zaliczyć także trzeba

informowanie lokalnych liderów (np. sołtysów, członków rad sołeckich, którzy są naturalnymi lokalnymi liderami w swoich miejscowościach). Liderzy to także doskonałe źródło informacji zwrotnej dla LGD.

Z analizy ankiet wywnioskować można także, że większość mieszkańców informacje czerpie od innych osób oraz z prasy lokalnej, natomiast z internetowych źródeł informacji najchętniej korzystają osoby młode i młodzież.

Temat komunikacji dyskutowany był również podczas otwartych spotkań konsultacyjno-informacyjnych organizowanych w I etapie prac nad LSR. Zebrano wówczas oczekiwania mieszkańców w zakresie informowania ich o działaniach związanych z realizacją LSR. W oparciu o zebrane w ten sposób informacje zespół roboczy przygotował wstępną propozycję zapisów planu komunikacyjnego, uwzględniając nowe uregulowania prawne dla okresu wdrażania 2014-2020. Projekt tych treści skonsultowany został następnie z mieszkańcami poprzez umieszczenie propozycji na stronie internetowej LGD, przesłanie pocztą e-mail do członków Stowarzyszenia i mieszkańców wg posiadanej bazy adresowej LGD. Jednocześnie przygotowano formularz uwag, który mieszkańcy mogli wypełnić i zgłosić swoje propozycje, uwagi, sugestie do treści dokumentu. Zebrane uwagi poddane zostały analizie przez Zespół roboczy, który wskazał jakie uwagi i zmiany zostały uwzględnione, a jakie nie i dlaczego. Informacja taka przekazana została mieszkańcom obszaru oraz autorom zgłoszonych uwag. Mieszkańcy mieli możliwość zgłoszenia swoich uwag i propozycji. Następnie zespół roboczy przeanalizował uwagi i przygotował wersję treści w tym zakresie do umieszczenia w projekcie LSR, który został całościowo poddany kolejnym konsultacjom.

### **Cele działań komunikacyjnych.**

Celem działań komunikacyjnych w naszej LGD jest wspieranie **realizacji celów i wskaźników** określonych LSR przez zachęcenie beneficjentów, potencjalnych beneficjentów oraz mieszkańców obszaru LGD do korzystania z Funduszy Europejskich dzięki dostarczeniu im informacji niezbędnych w procesie ubiegania się o środki unijne, motywowanie projektodawców i edukowanie w obszarze właściwej realizacji projektów oraz upowszechnianie efektów wykorzystania Funduszy Europejskich na obszarze LGD. Koniecznym do osiągnięcia tego celu jest wdrożenie skutecznego, dwukierunkowego przepływu informacji w tym uzyskanie informacji zwrotnej na temat jakości pomocy świadczonej przez LGD i ewentualnych korekt w tym zakresie.

**Główny komunikat:** Fundusze Europejskie dostępne na realizację LSR rozwiązują problemy, zwiększają możliwości i poprawiają jakość życia mieszkańców obszaru działania LGD. Fundusze dostępne w ramach realizacji LSR wspierają tych, którzy realizują dobre i innowacyjne pomysły przyczyniające się do eliminacji problemów występujących na obszarze LGD. Wszystkie działania komunikacyjne skierowane do mieszkańców będą informowały o źródłach finansowania z funduszu PROW 2014-2020, EFS, EFRR. Natomiast w celu zachowania odpowiedniej jakości przekazywanych komunikatów LGD podejmie starania, aby informacja była rzetelna, aktualna, dostosowana do odbiorcy i zgodna z aktualnymi przepisami prawa.

Takie rozwiązanie nadaje komunikacji wspólne ramy i wprowadzi do niej porządek, co sprzyjać będzie skuteczniejszemu dotarciu z przekazem do szerokiego grona odbiorców. Pozwoli też na wykreowanie wizerunku obszaru LGD jako obszaru potrafiącego w efektywny sposób zarządzać i wykorzystywać Fundusze Europejskie do realizacji nadrzędnych celów określonych w LSR. Przysłuży się także do budowania wizerunku marki Funduszy Europejskich, ale też Lokalnej Grupy Działania jako nośnika pewnych wartości i korzyści.

### **Działania komunikacyjne oraz dobór środków przekazu uwzględniające różnorodne rozwiązania komunikacyjne i adresatów.**

Formy komunikacji będą dostosowane do poszczególnych grup docelowych. Informacje przekazywane odbiorcom będą spójne, logiczne, tak, aby były interesujące dla odbiorcy, zachęciły do włączenia się w realizację LSR i były nośne tzn. żeby odbiorcy chętnie dzielili się pozytywnym przekazem z innymi.

### **Działania komunikacyjne i środki przekazu.**

Informacja skierowana do mieszkańców jest dostępna w sposób ciągły czyli istnieją kanały i narzędzia komunikacji umożliwiające dotarcie do informacji o każdej porze. Takim rozwiązaniem jest strona internetowa LGD: [www.naszakrajna.org](http://www.naszakrajna.org).

System dostępu do informacji jest zdywersyfikowany tak, by zapewnić możliwość dotarcia do informacji na wiele sposobów zarówno pod względem formy, treści jak i zasięgu. Dzięki temu informacja dociera w sposób wielokanałowy. LGD wykorzystywać będzie takie kanały przepływu informacji jak:

1. strona internetowa LGD: [www.naszakrajna.org](http://www.naszakrajna.org)

2. możliwość kontaktu z pracownikiem Biura LGD w określonych godzinach i na określonych warunkach (np. umawianie się na konkretne godziny w przypadku dużej liczby zainteresowanych uzyskaniem informacji w czasie naboru wniosków)

3. wszelkie materiały informacyjne i promocyjne, ulotki, broszury, instrukcje,

4. organizowanie konferencji i szkoleń, które pozwolą dotrzeć do ściśle wyselekcjonowanej grupy potencjalnych beneficjentów,

5. przekazywanie informacji pocztą elektroniczną.

Budowanie komunikatów, ich zaawansowanie treści, informacje, winny być dostosowane do możliwości zrozumienia treści przez adresata. Na poziomie budzenia zainteresowania, czyli w komunikacji z mieszkańcami, potencjalnymi beneficjentami, komunikaty będą formułowane w sposób przejrzysty, zrozumiały, bez nadmiernie często występującego żargonu branżowego nie dla wszystkich zrozumiałego. Informacja sformułowana jest w sposób niemal spersonalizowany, czyli uwzględniający język korzyści specyficzny dla danej grupy docelowej, uwzględnieniem budzenia motywacji do zainteresowania i skorzystania ze środków dostępnych w ramach realizacji LSR. W informacji i komunikatach przeważają korzyści i obietnice zmian oraz efekty bezpośrednio dotyczące zainteresowanego.

Dla beneficjentów, ważniejszym wsparciem jest konkretna informacja dotyczące realizowanego projektu. Na tym poziomie ideałem będzie stworzenie relacji opiekun (pracownik Biura LGD) – beneficjent. Dla tej grupy równocześnie powstaną komunikaty motywujące do promocji idei zawartych w LSR realizowanych za pomocą FE. Beneficjenci są instruowani w zakresie sposobu budowania komunikatów dedykowanych uczestnikom projektu. Użyteczność informacji udostępnianych beneficjentowi wynika z uwzględnienia przy jej opracowaniu perspektywy beneficjenta, jego potrzeb i oczekiwań.

Mając na uwadze powyższe sformułowano szczegółowy plan komunikacji, który stanowi załącznik nr 5 do LSR.

## 10 Zintegrowanie

### 10.1 Opis sposobu integrowania różnych sektorów, partnerów, zasobów czy branż działalności gospodarczej w celu kompleksowej realizacji przedsięwzięć.

Zgodnie ze specyfiką podejścia LEADER niniejsza strategia ma charakter zintegrowany. Podejście zintegrowane w LSR dotyczy celów, przedsięwzięć, związków pomiędzy podmiotami, które uczestniczą w realizacji strategii oraz wykorzystania lokalnych zasobów. Obrazują to poniższe tabele:

Cel I Zwiększenie atrakcyjności lokalnego rynku pracy, Cel szczegółowy: Rozwój przedsiębiorczości oraz wzrost aktywności zawodowej i społecznej mieszkańców obszaru, Przedsięwzięcia: Przedsiębiorca NASZA KRAJNA oraz Aktywizacja zawodowa mieszkańców obszaru.
Spójne i kompleksowe podejście: obydwie przedsięwzięcia wraz z planowanymi operacjami są spójne, powiązane ze sobą oraz wzajemnie się uzupełniają. Obydwie przedsięwzięcia w pełni realizują założenia Celu I i Celu szczegółowego oraz wpisują się w realizację Wizji i Misji Lokalnej Grupy Działania Stowarzyszenia NASZA KRAJNA.
Użycie różnych metod: wsparcie finansowe poprzez przyznawanie dotacji, realizacja projektów grantowych, organizacja szkoleń, warsztatów, prowadzenie doradztwa, promowanie dobrych praktyk na stronie internetowej LGD.
Zaangażowanie różnych sektorów (zintegrowanie podmiotów): a) społecznego m.in.: mieszkańcy/osoby fizyczne, kościoły i związki wyznaniowe, stowarzyszenia, instytucje otoczenia biznesu, b) gospodarczego: rolnicy, mikro i małe przedsiębiorstwa, c) publicznego: jednostki samorządu terytorialnego (również poprzez współpracę przy organizacji warsztatów, wydarzeń, udostępnianiu pomieszczeń do spotkań, szkoleń, wydarzeń), Ośrodki Pomocy Społecznej, samorządowe jednostki organizacyjne

Zaangażowanie różnych partnerów w realizację poszczególnych operacji.
W ramach LSR planuje się działania ukierunkowane na wsparcie tworzenia i rozwoju lokalnych przedsiębiorstw różnych branż. W szczególności jednak z uwagi na specyfikę obszaru LSR i jego potencjał, mając na uwadze rekomendacje wynikające z konsultacji, zwłaszcza z lokalnymi przedsiębiorcami określono, iż LSR integrować będzie w szczególności następujące branże działalności gospodarczej (rozumiane jako sekcje PKD): Sekcja C – przetwórstwo przemysłowe - PRODUKCJA Sekcja F - budownictwo Sekcja I – działalność związana z zakwaterowaniem i usługami gastronomicznymi –TURYSTYKA Sekcja R – Działalność związana z kulturą rozrywką i rekreacją – REKREACJA
<b>Obydwa określone dla Celu I przedsięwzięcia w sposób spójny, chociaż przy zastosowaniu zupełnie innych sposobów oddziaływania i metod przyczyniać się będą do kompleksowego niwelowania ważnych deficytów mieszkańców obszarów LSR opisanych w SWOT.</b> <b>Odpowiedź na zidentyfikowane w analizie SWOT słabe strony zdefiniowane jako:</b> brak pozarolniczych źródeł utrzymania, odpływ ludzi młodych, wartościowych, starzejące się społeczeństwo, niedostateczna oferta usług społecznych dla osób starszych i niepełnosprawnych (opieka całodobowa w miejscu zamieszkania), brak instytucji otoczenia biznesu w zakresie wsparcia administracyjnofinansowego, wysoki odsetek osób bezrobotnych niezainteresowanych podjęciem pracy, wysoki stopień bezrobocia w powiecie i emigracja zarobkowa, niedostosowanie systemu edukacji do wymagań rynku pracy oraz słabe przygotowanie młodzieży do wyboru i świadomego kierowania ścieżką kariery zawodowej, niski poziom przedsiębiorczości, duża liczba osób długotrwale korzystających z pomocy społecznej, niewystarczające kompleksowe wsparcie dla osób wykluczonych społecznie. <b>Odpowiedź na zidentyfikowane w analizie SWOT zagrożenia zdefiniowane jako:</b> bezrobocie, za duża protekcyjność państwa, państwo „socjalne”, negatywne nastawienie społeczeństwa (roszczeniowe), emigracja zarobkowa, starzenie się społeczeństwa, zubożenie społeczeństwa, niska konkurencyjność rynku pracy, wyższa konkurencyjność sąsiednich obszarów dotycząca rozwoju przedsiębiorczości (strefy ekonomiczne), lepsze możliwości kształcenia i uzyskania zawodu na sąsiednich obszarach, brak wystarczającej ilości środków zewnętrznych na realizację proponowanych działań, małe dotacje na realizację niektórych zdiagnozowanych potrzeb społeczności.

Cel II Rozwój lokalnych inicjatyw na rzecz budowania kapitału społecznego, Cel szczegółowy: Pobudzenie aktywności społecznej mieszkańców, Przedsięwzięcia: Obszar LGD NASZA KRAJNA aktywny kulturalnie i społecznie oraz Rozwój lokalnej infrastruktury.
Spójne i kompleksowe podejście: obydwie przedsięwzięcia wraz z planowanymi operacjami są spójne, powiązane ze sobą oraz wzajemnie się uzupełniają. Obydwie przedsięwzięcia w pełni realizują założenia Celu II i Celu szczegółowego oraz wpisują się w realizację Wizji i Misji Lokalnej Grupy Działania Stowarzyszenia NASZA KRAJNA.
Użycie różnych metod: wsparcie finansowe poprzez przyznawanie dotacji, realizacja projektowych grantowych, organizacja szkoleń, warsztatów, prowadzenie doradztwa, promowanie dobrych praktyk na stronie internetowej LGD.
Zaangażowanie różnych sektorów (zintegrowanie podmiotów): a) społecznego m.in.: niesformalizowane grupy mieszkańców, grupy nieformalne, stowarzyszenia, b) publicznego: jednostki samorządu terytorialnego (również poprzez współpracę przy organizacji warsztatów, wydarzeń, udostępnianiu pomieszczeń do spotkań, szkoleń, wydarzeń), Ośrodki Pomocy Społecznej, samorządowe jednostki organizacyjne Zaangażowanie różnych partnerów w realizację poszczególnych operacji. Granty finansowane z PROW będą służyły inicjatywom lokalnych organizacji, które wykorzystując lokalny potencjał historyczny, kulturowy, przyrodniczy czy turystyczny - podejmowane na rzecz zmiany postaw grupy defaworyzowanej tj. aktywizowanie do pełnienia ról społecznych (włączenia w działania lokalnych społeczności). Biorąc pod uwagę powszechnie występujące postawy bierności, którego skutkiem jest wskazane w SWOT długotrwale utrzymujące się bezrobocie i idący w ślad za nim wysoki odsetek korzystających z pomocy społecznej, zaplanowano aktywności, które koncentrować się będą na aktywizacji społeczno – zawodowej mieszkańców obszaru LSR w szczególności osób zagrożonych ubóstwem i/lub wykluczeniem społecznym oraz osób z ich otoczenia. Przedsięwzięcie polegać będzie na realizacji różnego typu działań aktywizujących społecznie, a także działań integrujących osoby zagrożone ubóstwem i wykluczone ze społecznością lokalną i jej najbliższym otoczeniem.
Integrowanie różnych zasobów i branż działalności gospodarczej m.in. poprzez np. przy budowie i przebudowie obiektów infrastruktury turystycznej, rekreacyjnej i kulturalnej - współpracę z lokalnymi przedsiębiorcami z branży: budowlanej, stolarskiej, dekarzkiej, przy wydawaniu publikacji - współpracę z

lokalnymi grafikami, drukarniami, przy doposażaniu zespołów w stroje ludowe i obrzędowe - współpracę z lokalnymi pracowniami krawieckimi, przy realizacji zadań dot. wzmocnienia kapitału społecznego poprzez realizację projektów szkoleniowych współpracę z lokalnymi firmami szkoleniowymi, cateringowymi, domami kultury, stowarzyszeniami itp.

Obydwa określone dla Celu II przedsięwzięcia w sposób spójny, chociaż przy zastosowaniu zupełnie innych sposobów oddziaływania i metod przyczyniać się będą do kompleksowego niwelowania ważnych deficytów mieszkańców obszarów LSR opisanych w SWOT.

Odpowiedź na zidentyfikowane w analizie SWOT słabe strony zdefiniowane jako: zabytki – dwory – zaniedbane, obszary zaniedbane społeczno-gospodarczo-infrastrukturalnie (np. miejscowości popegeerowskie), pasywna i roszczeniowa mentalność mieszkańców, niewystarczająca ilość obiektów sportowych, turystycznych, rekreacyjnych na terenach wiejskich i niszcząca infrastruktura placów zabaw na wsiach, niewystarczająca baza turystyczna, gastronomiczna i noclegowa, mało istniejących ścieżek rowerowych i słabo oznakowane, brak obiektów/gospodarstw „tematycznych”, starzejące się społeczeństwo, niedostateczna oferta usług społecznych dla osób starszych i niepełnosprawnych (opieka całodobowa w miejscu zamieszkania), zły stan infrastruktury drogowej, brak punktów otwartego dostępu do Internetu (hotspot), brak wypromowanego produktu lokalnego dla obszaru, brak wystarczającej promocji regionu na zewnątrz i spójnej informacji o ofercie regionu, niedostateczna oferta kulturalna (doposażenie świetlic wiejskich/uaktywnienie/oferta dla dzieci/boiska wiejskie/animacja zajęć, brak oferty spędzania czasu wolnego dla dzieci i młodzieży z terenów wiejskich, brak środków na kulturę/słaba infrastruktura), krótki sezon turystyczny – brak infrastruktury, wydarzeń itp., brak zajęć integrujących pokolenia(rodzice-dzieci, dziadkowie-dzieci)

Odpowiedź na zidentyfikowane w analizie SWOT zagrożenia zdefiniowane jako: sąsiedztwo obszarów o bogatszej ofercie kulturalnej, brak wystarczającej ilości środków zewnętrznych na realizację proponowanych działań – małe dotacje na realizację niektórych zdiagnozowanych potrzeb społeczności,

Operacje zaplanowane do finansowania w ramach LSR realizowane będą przez beneficjentów reprezentujących wszystkie sektory życia społeczno-gospodarczego obszaru LGD.

Tabela 31. Potencjalni beneficjenci.

Przedsięwzięcia zaplanowane w LSR	Potencjalni beneficjenci
Przedsiębiorca NASZA KRAJNA	- osoby fizyczne, - mikro i małe przedsiębiorstwa, - jednostki samorządu terytorialnego, - NGO
Aktywizacja zawodowa mieszkańców obszaru	- mikro i małe przedsiębiorstwa, - jednostki samorządu terytorialnego, - NGO, - instytucje otoczenia biznesu, - Ośrodki Pomocy Społecznej, - samorządowe jednostki organizacyjne, - kościoły i związki wyznaniowe
Obszar LGD NASZA KRAJNA aktywny kulturalnie i społecznie	- jednostki samorządu terytorialnego, - NGO, - Ośrodki Pomocy Społecznej, - niesformalizowane grupy mieszkańców
Rozwój lokalnej infrastruktury	- jednostki samorządu terytorialnego, - NGO, - jednostki kultury i sportu dla których organem prowadzącym jest jst, - grupy nieformalne

Lokalna Strategia Rozwoju dla obszaru objętego działaniem LGD NASZA KRAJNA została opracowana przy aktywnej współpracy różnych podmiotów w/w sektorów, co oznacza, że planowane w strategii przedsięwzięcia i operacje będą realizowane przy współpracy tych podmiotów. Wzajemna współpraca przyczyni się do wykreowania liderów, podniesienia świadomości mieszkańców, ich integracji, nabycia nowych umiejętności.

współpracy, samorządności, zmiany postaw, aktywizacji i podniesienia poziomu optymizmu (**integracja podmiotów**).

W ramach strategii dąży się do integrowania rozwoju w wymiarach środowiskowym, społecznym, kulturowym, przestrzennym, gospodarczym; wszystkie te wymiary współzależą od siebie, a realizacja przedsięwzięć w ramach jednego wymiaru sprzyja osiągnięciu celów w innych wymiarach (**integracja funkcji**).

Zarówno na poziomie celów szczegółowych jak i przewidzianych w LSR przedsięwzięcie występuje kompatybilność i komplementarność interwencji w ramach EFS oraz EFRR, które z kolei stanowią uzupełnienie interwencji z EFRROW. Zintegrowanie LSR wyraża się również spójną i komplementarną, a zarazem przejrzystą ofertą dla poszczególnych interesariuszy, np. przedsiębiorcy będą korzystali z jednego z celów szczegółowych, co zapewni im proste i przejrzyste oraz jednolite zasady wsparcia (tak jak tego oczekują).

## 10.2 Opis zgodności i komplementarności z innymi dokumentami planistycznymi/strategiami

Cele sformułowane w trakcie opracowywania LSR zostały przeanalizowane pod kątem ich zgodności i komplementarności z celami strategicznymi w dokumentach wyższego rzędu i są zgodne na poziomie lokalnym, wojewódzkim, krajowym i europejskim.

**Lokalna Strategia Rozwoju jest spójna z głównymi dokumentami krajowymi i wojewódzkimi, do których zaliczono:**

1. **Koncepcję Przestrzennego Zagospodarowania Kraju 2030 – Cel 2 -** Poprawa spójności wewnętrznej i terytorialne równoważenie rozwoju kraju poprzez promowanie integracji funkcjonalnej, tworzenie warunków dla rozprzestrzeniania się czynników rozwoju, wielofunkcyjny rozwój obszarów wiejskich oraz wykorzystanie potencjału wewnętrznego wszystkich terytoriów. LSR wpisuje się w powyższy cel.
2. **Krajową Strategię Rozwoju Regionalnego 2010-2020. Regiony, miasta, obszary wiejskie (KSRR) –** Lokalna Strategia Rozwoju jest spójna/komplementarna z następującymi celami strategicznymi KSRR: Cel 1. Wspomaganie wzrostu konkurencyjności regionów, 1.2.3. Rozwijanie potencjału rozwojowego i absorpcyjnego obszarów wiejskich, 1.2.4. Efektywne wykorzystanie w procesach rozwojowych potencjału specjalizacji terytorialnej, 1.3.3. Zwiększenie możliwości wprowadzenia rozwiązań innowacyjnych przez przedsiębiorstwa i instytucje regionalne, Cel 2. Budowanie spójności terytorialnej i przeciwdziałaniem marginalizacji obszarów problemowych, 2.2. Wspieranie obszarów wiejskich o najwyższym poziomie dostępu mieszkańców do dóbr i usług warunkujących możliwości rozwojowe poprzez wspieranie usług edukacyjnych i szkoleniowych, medycznych, komunikacyjne, komunalnych i związanych z ochroną środowiska.
3. **Programem Rozwoju Obszarów Wiejskich 2014-2020.** Cele i przedsięwzięcia LSR są zbieżne z wszystkimi trzema celami przekrojowymi PROW 2014-2020 tj. ochrona środowiska, przeciwdziałanie zmianom klimatu oraz innowacyjność, a kryteria wyboru oraz wskaźniki LSR zapewniają bezpośrednie osiągnięcie wskaźników określonych dla tych celów. W szczególności natomiast wpisują się w tematyczny Wspólnych Ram Strategicznych CT 9. Wspieranie włączenia społecznego i walka z ubóstwem, priorytet ROW 6. Włączenie społeczne, redukcja ubóstwa i promowanie rozwoju gospodarczego na obszarach wiejskich, celem szczegółowy 6B. Wspieranie lokalnego rozwoju na obszarach wiejskich m.in. poprzez: tworzenie miejsc pracy i stworzenie warunków umożliwiających podjęcie pracy osobom dotąd pozostającym bez pracy, a także stworzenie korzystnych warunków do tworzenia nowych firm, sprzyjających zwiększeniu potencjału osób wykluczonych lub zagrożonych wykluczeniem z rynku pracy.
4. **Strategię Europa 2020 –** LSR wykazuje spójność z dwoma z trzech głównych priorytetów Strategii Europa 2020: wzrost zrównoważony – transformacja w kierunku gospodarki niskoemisyjnej, efektywniej korzystającej z zasobów i konkurencyjnej, wzrost sprzyjający włączeniu społecznemu – wspieranie gospodarki charakteryzującej się wysokim poziomem zatrudnienia i zapewniającej spójność gospodarczą, społeczną i terytorialną. W celu realizacji priorytetów zdefiniowano siedem inicjatyw przewodnich stanowiących instrumenty realizacji celów Strategii Europa 2020. LSR jest zgodna z następującymi inicjatywami: 1. Europa efektywnie korzystająca z zasobów – to działania na rzecz uniezależnienia wzrostu gospodarczego od wykorzystania zasobów oraz transformacji w kierunku gospodarki niskoemisyjnej w większym stopniu wykorzystującej potencjał, jaki dają odnawialne źródła energii. Program na rzecz nowych umiejętności i zatrudnienia – to działania na rzecz modernizacji rynków pracy i wzmocnienia pozycji obywateli poprzez rozwój kwalifikacji przez całe życie w celu zwiększenia współczynnika aktywności zawodowej i lepszego dopasowania podaży do popytu na rynku



- pracy. 2. Europejski program walki z ubóstwem – to działania na rzecz zapewnienia spójności społecznej i terytorialnej, tak aby korzyści płynące ze wzrostu gospodarczego i zatrudnienia były szeroko dostępne, a osoby ubogie i wykluczone społecznie mogły żyć godnie i aktywnie uczestniczyć w życiu społecznym;
5. **Strategią Rozwoju Kraju 2020 z obszarami strategicznym: II. Konkurencyjna gospodarka i celami:** Cel II.3. Zwiększenie innowacyjności gospodarki. Cel II.4. Rozwój kapitału ludzkiego. II.4.1. Zwiększanie aktywności zawodowej **III. Spójność społeczna i terytorialna i celami:** Cel III.3. Wzmocnienie mechanizmów terytorialnego równoważenia rozwoju oraz integracja przestrzenna dla rozwijania i pełnego wykorzystania potencjałów regionalnych. III.3.3. Tworzenie warunków dla rozwoju ośrodków regionalnych, subregionalnych i lokalnych oraz wzmacniania potencjału obszarów wiejskich.
  6. **Strategią Zrównoważonego Rozwoju Wsi, Rolnictwa i Rybactwa na lata 2012-2020 z celami:** 1. Wzrost jakości kapitału ludzkiego, społecznego, zatrudnienia i przedsiębiorczości na obszarach wiejskich. 1.2. Zwiększanie zatrudnienia mieszkańców obszarów wiejskich bez konieczności zmiany ich miejsca zamieszkania. 1.3. Rozwój przedsiębiorczości i pozarolniczych miejsc pracy z wykorzystaniem potencjału endogenicznego obszarów wiejskich. 5. Ochrona środowiska i adaptacja do zmian klimatu na obszarach wiejskich. 5.5. Zwiększenie wykorzystania odnawialnych źródeł energii na obszarach wiejskich.
  7. **Strategią Innowacyjności i Efektywności Gospodarki "Dynamiczna Polska 2020" z celami operacyjnymi:** 1.4. Ułatwienie przedsiębiorstwom dostępu do kapitału we wszystkich fazach ich rozwoju, ze szczególnym uwzględnieniem kapitału wysokiego ryzyka i sektora MŚP. 2.5. Wspieranie rozwoju kadr dla innowacyjnej i efektywnej gospodarki. 2.6. Stworzenie wysokiej jakości infrastruktury informacyjno- komunikacyjnej i rozwój gospodarki elektronicznej. 3.1. Transformacja systemu społeczno-gospodarczego na tzw. „bardziej zieloną ścieżkę”, w szczególności ograniczanie energo- i materiałochłonności gospodarki. 3.2. Wspieranie rozwoju zrównoważonego budownictwa na etapie planowania, projektowania, wznoszenia budynków oraz zarządzania nimi przez cały cykl życia.
  8. **Strategią Rozwoju Kapitału Ludzkiego 2020 z celami strategicznymi:** 1. Wzrost zatrudnienia. 2. Wydłużenie aktywności zawodowej i zapewnienie lepszej jakości funkcjonowania osób starszych. 3. Poprawa sytuacji osób i grup zagrożonych wykluczeniem społecznym. 5. Podniesienie poziomu kompetencji i kwalifikacji obywateli.
  9. **Programem Operacyjnym Wiedza Edukacja Rozwój 2014 – 2020** gdzie planuje się poprawę zarządzania strategicznego na wszystkich szczeblach zarządzania, a także zwiększenie udziału obywateli w kształtowaniu, wdrażaniu, monitorowaniu i ewaluacji polityki rozwoju.
  10. **Strategią Rozwoju Województwa Kujawsko-Pomorskiego do roku 2020 Plan Modernizacji 2020+** - Określa ona dwa priorytety rozwojowe obszaru, w które wpisuje się LSR tj.: konkurencyjna gospodarka (w tym cele strategiczne: Gospodarka i miejsca pracy oraz Nowoczesny sektor rolno – spożywczy) oraz modernizacja przestrzeni wsi i miast (w tym cel startegiczny: Aktywne społeczeństwo i sprawne usługi).
  11. **Strategią Polityki Społecznej Województwa Kujawsko-Pomorskiego do roku 2020.** Lokalna Strategia Rozwoju poprzez zaplanowane w niej przedsięwzięcia realizuje zapisy Priorytetu 1 Zwiększanie obszarów włączenia społecznego (w tym: Cel szczegółowy 1.1 Wsparcie działalności społeczno-zawodowej mieszkańców regionu. Cel szczegółowy 1.2 Tworzenie i rozwój systemu wsparcia dla osób i rodzin zagrożonych wykluczeniem społecznym. Cel szczegółowy 1.3 Rozwój działań skierowanych na aktywizację społeczną i zawodową osób szczególnego ryzyka, w tym niepełnosprawnych i bezdomnych). Priorytetu 3 Wzmacnianie kapitału społecznego mieszkańców regionu (w tym Cel szczegółowy 3.1 Rozwój działań mających na celu kształtowanie i promowanie odpowiedzialnego pełnienia ról społecznych. Cel szczegółowy 3.2 Wzmacnianie i rozwój partycypacji społecznej). Priorytetu 5 Rozwój i wzmacnianie współpracy podmiotów mających wpływ na regionalną politykę społeczną (w tym Cel szczegółowy 5.1 Optymalizacja procesów współpracy w obszarze polityki społecznej Cel szczegółowy 5.2 Doskonalenie obserwacji wybranych problemów i zjawisk społecznych zachodzących w regionie).
  12. **Regionalny Program Operacyjny Województwa Kujawsko-Pomorskiego na lata 2014-2020 wersja VII** – LSR realizowana będzie w ramach RPO WK-P poprzez Oś priorytetową II (wsparcie realizacji instrumentu RLKS w ramach EFS), oraz Oś priorytetową 7 (wsparcie realizacji instrumentu RLKS w zakresie finansowanych ze środków EFRR inwestycji infrastrukturalnych). Pomimo zaprogramowania interwencji RLKS w CT 9, RLKS obejmuje zakres tematyczny innych CT. LSR wpisuje się w cele szczegółowe, określone dla następujących osi priorytetowych:

- OŚ PRIORYTETOWA 1 WZMOCNIENIE KONKURENCYJNOŚCI I INNOWACYJNOŚCI GOSPODARKI REGIONU (Cel szczegółowy 3: Lepsze warunki do rozwoju MŚP, Cel szczegółowy 5: Zwiększone zastosowanie innowacji w przedsiębiorstwach sektora MŚP),
- OŚ PRIORYTETOWA 8 AKTYWNI NA RYNKU PRACY (Cel szczegółowy 1: zwiększenie zatrudnienia osób powyżej 29 r. ż. znajdujących się w trudnej sytuacji na rynku pracy, w tym osób powyżej 50 r. ż., osób z niepełnosprawnościami, długotrwale bezrobotnych i o niskich kwalifikacjach, Cel szczegółowy 3: wzrost liczby przedsiębiorstw zdolnych do trwałego funkcjonowania, Cel szczegółowy 6: zapewnienie dostępu do usług rozwojowych dla MŚP i ich pracowników, Cel szczegółowy 8: wydłużenie aktywności zawodowej osób, w szczególności powyżej 50 roku życia),
- OŚ PRIORYTETOWA 9 SOLIDARNE SPOŁECZEŃSTWO (Cel szczegółowy 1: Aktywna integracja osób zagrożonych ubóstwem lub wykluczeniem społecznym poprzez poprawę i wzmocnienie ich zdolności do zatrudnienia, Cel szczegółowy 2: Zwiększenie dostępności usług zdrowotnych, Cel szczegółowy 3: Zwiększenie dostępności usług społecznych w szczególności usług środowiskowych, opiekuńczych oraz usług wsparcia rodziny i pieczy zastępczej dla osób zagrożonych ubóstwem lub wykluczeniem społecznym, Cel szczegółowy 4: Tworzenie nowych podmiotów ekonomii społecznej, Cel szczegółowy 5: Rozwój potencjału i możliwości do zwiększenia zatrudnienia w istniejących podmiotach ekonomii społecznej)

Realizacja przedsięwzięć zapisanych w LSR przyczyni się do osiągnięcia wskaźników określonych w RPO.

LSR jest komplementarna z dokumentami strategicznymi opracowanymi na poziomie lokalnym do których zalicza się:

1. **Strategię Rozwoju Powiatu Sępoleńskiego. Wizja, cele i kierunki rozwoju powiatu sępoleńskiego i gmin powiatu sępoleńskiego:** Główne kierunki rozwoju to: poprawa konkurencyjności i atrakcyjności inwestycyjnej powiatu, poprawa jakości funkcjonowania usług publicznych oraz tworzenie przestrzeni publicznej przyjaznej dla mieszkańców, promocja i kreowania pozytywnego wizerunku powiatu jako obszaru atrakcyjnego i nowoczesnego.
2. **Powiatowy Program Przeciwdziałania Bezrobociu i Aktywizacji Lokalnego Rynku Pracy na lata 2014-2020** - Pierwszy obszar działań wskazany w dokumencie dotyczy kreowania zmian i pobudzania rozwoju lokalnej przedsiębiorczości i wzmocnienia potencjału firm, a planowane w nim działania wprost korespondują z przedsięwzięciami planowanymi do realizacji w ramach LSR: Wspieranie procesu powstawania firm jednoosobowych i mikroprzedsiębiorstw, Wsparcie rozwoju sektora małych i średnich przedsiębiorstw. Drugi z obszarów działań koncentruje się na ograniczaniu barier w dostępie do zatrudnienia. Planowane zadania ukierunkowane są w głównej mierze na wspomaganiu osób znajdujących się w szczególnej sytuacji na rynku pracy.
3. **Strategię Rozwoju Gminy Sośno:** Głównymi kierunkami rozwoju są: rozwój gospodarczy, rozwój społeczny, rozwój infrastruktury technicznej oraz ochrona przyrody, poprawa wewnętrznej i zewnętrznej dostępności komunikacyjnej gminy.
4. **Strategię Rozwoju Gminy Kamień Krajeński:** Podstawowym celem rozwoju gminy jest zapewnienie mieszkańcom możliwie wysokich standardów życia – realizujących aspiracje mieszkańców i w szczególności. Priorytetowo traktowane są zadania polegające na: zapewnieniu właściwej dostępności komunikacyjnej; stwarzaniu warunków do rozwoju gospodarczego – mającego na celu tworzenie miejsc pracy na terenie gminy, ograniczanie sfery bezrobocia i ubóstwa społecznego; zadanie to obejmuje także szerszy rozwój działalności turystyczno-rekreacyjnych; rozwoju technologii informatycznych – upowszechnianie dostępu do Internetu; utrzymanie wysokiej jakości stanu środowiska przyrodniczego; poprawie aktywności społecznej mieszkańców.
5. **Strategię Rozwoju Gminy Sępólno Krajeńskie:** zakłada ona następujące cele do realizacji:
  - rozbudowa i modernizacja infrastruktury technicznej, społecznej wpływającej na jakość życia mieszkańców m.in. poprzez wykorzystanie odnawialnych źródeł energii;
  - rozbudowa infrastruktury zapewniającej możliwość aktywnego odpoczynku i rehabilitacji.
  - tworzenie warunków do rozwoju przedsiębiorczości;
6. **Strategię Rozwoju Gminy Więcbork:** Podstawowym celem rozwoju jest: efektywne zaspokajanie potrzeb mieszkańców gminy w oparciu o zasadę zrównoważonego rozwoju.
7. **Plany odnowy miejscowości.** Funkcjonujące dla okresu programowania UE 2007 – 2013 Plany Odnowy Miejscowości są aktualnie przez gminy aktualizowane i dostosowywane do potrzeb, wyzwań i możliwości obecnego okresu programowania. Stanowią one całościową wizję rozwoju miejscowości, uwzględniającą czynniki zewnętrzne i wewnętrzne wpływające na możliwość realizacji planowanych działań oraz umożliwienia beneficjentom pozyskania środków zewnętrznych na realizację zadań. Plan

Odnowy Miejscowości przygotowane są wspólnie z mieszkańcami Sołectw, tak by realizowane zadania odpowiadały rzeczywistym potrzebom mieszkańców i mogły w pełni wykorzystać istniejący potencjał i szanse rozwoju miejscowości.

## 11. Monitoring i ewaluacja

Działania każdej organizacji oraz realizacja każdej strategii wymaga stałej obserwacji jej realizacji. Stowarzyszenie NASZA KRAJNA oceniając realizację Lokalnej Strategii Rozwoju opierać się będzie na niżej przedstawionych definicjach monitoringu i ewaluacji.

### 11.1 Definicja pojęć.

**MONITORING:** to proces systematycznego zbierania i analizowania informacji ilościowych i jakościowych na temat funkcjonowania LGD oraz stanu realizacji strategii w aspekcie finansowym i rzeczowym, którego celem jest uzyskanie informacji zwrotnych na temat skuteczności i wydajności wdrażanej strategii, a także ocena zgodności realizacji operacji z wcześniej zatwierdzonymi założeniami i celami.

Proces monitoringu obejmuje:

a) monitorowanie rzeczowej realizacji LSR polegającej m.in. na:

-analizie stopnia osiągnięcia mierzalnych i weryfikowalnych wskaźników wykonalności celów strategii,

-monitorowaniu operacyjnym na podstawie bezpośrednich rozmów z beneficjentami i wizji lokalnych na miejscu realizacji operacji,

-wykorzystaniu partycypacyjnych metod ewaluacji (tj. angażowaniu społeczności lokalnej w proces ewaluacji);

b) monitorowanie wydatkowania środków na poszczególne operacje i działania własne LGD.

**EWALUACJA:** to systematyczne badanie wartości, cech LSR z punktu widzenia przyjętych kryteriów, w celu jego usprawnienia, rozwoju lub lepszego zrozumienia. Jednym z głównych celów ewaluacji jest ocena rzeczywistych lub spodziewanych efektów realizacji. Ewaluacja jest próbą znalezienia odpowiedzi na pytanie, czy nasze działania przyniosą lub przyniosły efekty.

Ze względu na moment uruchomienia badania ewaluacyjnego w LSR zastosowanie ma lub będzie miała:

- **ewaluacja ex-ante** (przed rozpoczęciem realizacji interwencji) – w celu poprawy jakości wdrażania LSR cały dokument poddano ewaluacji w tym z wykorzystaniem metod partycypacyjnych,

- **ewaluacja on-going** (w trakcie realizacji LSR) – w celu oszacowania stopnia osiągnięcia zakładanych efektów w świetle wcześniejszych analiz i przeprowadzonej ewaluacji wstępnej, zwłaszcza pod względem uzyskanych produktów i osiągniętych rezultatów oraz określenia trafności zamierzeń w stosunku do aktualnych trendów społeczno-gospodarczych,

- **ewaluacja ex-post** (po zakończeniu realizacji LSR) – w celu określenia długotrwałych efektów, w tym wielkości zaangażowanych środków, skuteczności i efektywności pomocy.

Funkcjonowanie LGD powinno być na bieżąco monitorowane i poddawane badaniom ewaluacyjnym w celu stałego podnoszenia jakości i efektywności działań. Ewaluacja będzie niezbędna do sprawnego wydatkowania środków publicznych w ramach LSR, a także do szybkiego reagowania na zmieniające się warunki otoczenia społeczno-gospodarczego na terenie LGD.

Procedury dokonywania ewaluacji i monitoringu zawarte są w wytycznych w zakresie monitoringu i ewaluacji strategii rozwoju lokalnego kierowanego przez społeczność w ramach Programu Rozwoju Obszarów Wiejskich na lata 2014-2020, Załączniku nr 2 do niniejszej Strategii.

## 12. Strategiczna ocena oddziaływania na środowisko

Przepisy ustawy z dnia 3 października 2008 roku o udostępnianiu informacji o środowisku i jego ochronie, udziale społeczeństwa w ochronie środowiska oraz o ocenach oddziaływania na środowisko (Dz.U.2013.1235 ze zmianami) określają jakie dokumenty wymagają przeprowadzenia strategicznej oceny oddziaływania na środowisko. Zgodnie z zapisami ustawy oceny takiej może wymagać również projekty LSR. Przepisy uzależniają jednakże konieczność przeprowadzenia takiej oceny, w odniesieniu do tej kategorii dokumentów planistycznych, od ich indywidualnej zawartości oraz zewnętrznych uwarunkowań ich realizacji. Decyzję o przeprowadzeniu strategicznej oceny oddziaływania na środowisko dokonuje organ opracowujący projekt dokumentu (LGD) sam bądź, w uzgodnieniu z właściwym organem ochrony środowiska. Mając na uwadze zapisy ustawy, zgodnie z art. 48 ust. 1, art. 57 ust. 1 pkt 2 oraz art. 58 ust. 1 pkt 2, Lokalna Grupa Działania Stowarzyszenie NASZA KRAJNA wystąpiła do Regionalnego Dyrektora Ochrony Środowiska w Bydgoszczy oraz do Państwowego Wojewódzkiego Inspektora Sanitarnego w Bydgoszczy o opinię w sprawie odstąpienia od przeprowadzenia strategicznej oceny oddziaływania na środowisko dla ww. dokumentu. Pismem z dnia 14 sierpnia 2015 r. znak WOO.410.331.2015.KJ Regionalny Dyrektor Ochrony Środowiska w Bydgoszczy uzgodnił odstąpienie od przeprowadzenia procedury strategicznej oceny oddziaływania na środowisko dla tego dokumentu. Pismem z dnia 18 sierpnia 2015 r., znak: NNZ.9022.3.418.2015 Państwowy Wojewódzki Inspektor Sanitarny w Bydgoszczy uzgodnił możliwość odstąpienie od przeprowadzenia procedury strategicznej oceny oddziaływania na środowisko dla tego dokumentu.

Biorąc pod uwagę ww. opinie, uwarunkowania określone w art. 49 ww. ustawy, a w szczególności fakt, że przygotowywana Lokalna Strategia Rozwoju w ramach Rozwoju Lokalnego Kierowanego przez Społeczność (RLKS) w okresie programowania 2014-2020 obejmującej tereny gmin: Sępólno Krajeńskie, Kamień Krajeński, Więcbork, Sośno stanowi instrument wykorzystania środków unijnych w okresie programowania 2014 – 2020, wskazując listę przedsięwzięć, spośród których realizacja części z nich poprzedzona będzie stosowną analizą z zakresu oddziaływania na środowisko (zgodnie z obowiązującymi w tym zakresie przepisami), LGD Stowarzyszenie NASZA KRAJNA odstąpiła od przeprowadzenia strategicznej oceny oddziaływania na środowisko dla ww. dokumentu.

W dniu 27.08.2015 r., na podstawie art. 48 ust. 4 ww. ustawy z dnia 3 października 2008 r. o udostępnianiu informacji o środowisku i jego ochronie, udziale społeczeństwa w ochronie środowiska oraz o ocenach oddziaływania na środowisko, LGD Stowarzyszenie NASZA KRAJNA poinformowała o odstąpieniu od przeprowadzenia strategicznej oceny oddziaływania na środowisko projektu dokumentu Lokalnej Strategii Rozwoju w ramach Rozwoju Lokalnego Kierowanego przez Społeczność (RLKS) w okresie programowania 2014-2020 obejmującej tereny gmin: Sępólno Krajeńskie, Kamień Krajeński, Więcbork, Sośno, poprzez umieszczenie stosownej informacji na stronie [www.naszakrajna.org](http://www.naszakrajna.org) oraz tablicy ogłoszeń w siedzibie.

### WYKAZ LITERATURY

1. *BIULETYN STATYSTYCZNY. Ochrona zdrowia w województwie kujawsko-pomorskim w 2014 roku*, Kujawsko-Pomorski Urząd Wojewódzki, Bydgoszcz 2015.
2. *Sytuacja życiowa i potrzeby osób starszych z terenu województwa kujawsko-pomorskiego w kontekście starzenia się społeczeństwa*, ROPS, Toruń 2013.
3. *Dane z Powszechnego Spisu Rolnego z 2010 r.*,
4. *Powiatowy Program Przeciwdziałania Bezrobociu i Aktywizacji Lokalnego Rynku Pracy na lata 2014-2020, Sępólno Krajeńskie 2014 r.*,
5. *Podręcznik dla Lokalnych Grup Działania w zakresie realizacji instrumentu Rozwój Lokalny Kierowany przez Społeczność w województwie kujawsko-pomorskim*, Toruń, sierpień 2015 r.
6. *Poradnik dla Lokalnych Grup Działania w zakresie opracowania Lokalnych Strategii Rozwoju na lata 2014-2020, Wydanie III uzupełnione i zaktualizowane*, Departament Rozwoju Obszarów Wiejskich Ministerstwa Rolnictwa i Rozwoju Wsi, Warszawa 2015.
7. *Zasady realizacji instrumentu Rozwój lokalny kierowany przez społeczność w Polsce*, Warszawa 2014.
8. *Obowiązujące akty prawne krajowe i wspólnotowe dotyczące instrumentu RLKS*

Analiza danych zebranych w wyniku przeprowadzania procesów ewaluacji i monitoringu pozwoli na bieżący i okresowy wgląd we wdrażanie LSR. Ich wyniki pozwolą na reakcję w przypadku wykrycia rozbieżności między zakładanymi, a rzeczywistymi efektami. Analizy zebranych danych konsultowane będą z powołaną Grupą Roboczą ds. LSR. W zależności od rodzaju rozbieżności podjęte zostaną odpowiednie kroki. Mogą to być kroki korygujące metody wdrażania LSR, informowania o jej założeniach, funkcjonowania poszczególnych procedur, zapisów LSR. W takim przypadku przeprowadzane zostaną działania zmierzające do wypracowania, w sposób partycypacyjny, procedur uwzględniających wyniki z analiz monitoringu i ewaluacji. W trakcie wdrażania LSR, ze względu na zmianę trendów, warunków globalnych itp., może okazać się także, że oczekiwania mieszkańców są rozbieżne z założeniami LSR lub warunkami na jakich LSR może być wdrażana. W takim przypadku konieczna może się okazać modyfikacja niektórych zapisów LSR. Modyfikacja zmieniająca istotne zapisy może nastąpić wyłącznie z udziałem mieszkańców obszaru oraz z wykorzystaniem metod partycypacyjnych i przeprowadzona zostanie przez Grupę Roboczą ds. LSR.

Aktualizacja będzie przeprowadzana w oparciu o analizę:

1. charakteru i dynamiki zmian uwarunkowań wpływających na rozwój obszaru, a w tym:
  - uwarunkowań wewnętrznych,
  - uwarunkowań zewnętrznych,
2. aspiracji i oczekiwań lokalnych podmiotów.
3. bilansu zawierającego zakładane efekty realizacji przedsięwzięć zapisanych w LSR oraz uzyskiwanych w tym procesie efektów,
4. skuteczności zarządzania procesem wdrażania strategii.

Decyzja o aktualizacji strategii będzie wspomagana przez wykonywanie następujących czynności:

Monitorowanie uwarunkowań rozwoju obszaru. Monitoring zostanie skupiony na uwarunkowaniach zawartych w analizie SWOT. Przyjmując, że analiza SWOT posłużyła do wygenerowania zarówno celów jak i przedsięwzięć, należy mieć świadomość, że zmiana uwarunkowań musi za sobą pociągać aktualizację LSR. Oznacza to, że zmiana układu sił i słabości wewnątrz obszaru lub szans i zagrożeń w jego otoczeniu prowadzić może do zmian treści całej strategii lub jej części. W szczególności służyć może wygenerowaniu nowych przedsięwzięć lepiej dostosowanych do nowych warunków oraz stale zmieniających się oczekiwań podmiotów lokalnych.

Monitorowanie przedsięwzięć wdrażających strategię. Przedsięwzięcia zapisane w strategii i ich realizacja są głównym motorem osiągania zapisanych w strategii celów. Dlatego należy dokładać wszelkich starań, aby na bieżąco identyfikować ich realizację. Monitoring prowadzony w tym kontekście winien dotyczyć:

- skuteczności osiągania wyników zakładanych bezpośrednio w ramach przedsięwzięć,
  - skuteczności osiągania celów ogólnych i szczegółowych strategii na skutek realizacji przedsięwzięć,
  - dotrzymywania harmonogramów dotyczących realizacji przedsięwzięć i zawartych w nich zadań,
  - poziomu zainteresowania podmiotów lokalnych podejmowaniem działań w ramach zdefiniowanych przedsięwzięć.

3. Monitorowanie organizacji procesu wdrażania strategii.

Skuteczne wdrażanie strategii, zwłaszcza strategii, która ma charakter partnerski i wielopodmiotowy, wymaga przygotowania warunków dla odpowiedniego zarządzania LSR-em, w tym:

- promowania Lokalnej Strategii Rozwoju wśród podmiotów lokalnych,
- usuwaniem barier informacyjnych i kompetencyjnych podmiotów lokalnych w zakresie przygotowywania pełnowartościowych projektów realizowanych w ramach LSR.

Zadania takie spoczywają na Lokalnej Grupie Działania, która ponosi główną odpowiedzialność za podtrzymywanie procesu strategicznego.

Należy pamiętać, że proces rozwoju lokalnego ma charakter ciągły, ewolucyjny. Podobnie wdrażanie strategii i monitorowanie.

Aktualizacja może następować w sposób:

- okresowy – na początku drugiego roku kalendarzowego, po podsumowaniu wykonania przedsięwzięć zakładanych do wykonania w latach poprzednich (sprawozdanie Zarządu podczas Walnego Zebrania Członków),
- doraźny – na skutek pojawienia się zasadniczych zmian w uwarunkowaniach wdrażania strategii lub w sposobach jej wdrażania.

Zakres zmian dokonywanych w ramach aktualizacji strategii może być następujący:

- a) zmiana przedsięwzięć:

- wyeliminowanie lub przeformułowanie treści przedsięwzięć nie cieszących się zainteresowaniem lokalnych podmiotów,
- wyeliminowanie lub przeformułowanie treści przedsięwzięć dezaktualizujących się na skutek zmiany uwarunkowań rozwojowych obszaru,
- wyeliminowanie, ograniczenie lub przeformułowanie treści przedsięwzięć, dla których w minionych okresach wdrażania udało się w pełni uzyskać zakładane wyniki,
- wprowadzenie nowych przedsięwzięć lub zmiana treści przedsięwzięć dotychczasowych wynikająca z nowego spojrzenia na rzeczywistość i innowacyjnych pomysłów na wykorzystanie lokalnych potencjałów rozwoju:

b) zmiana celów strategii, a w ślad za tym odpowiednie przeformułowanie przedsięwzięć;

c) przeformułowanie strategii wykonane poprzez powielenie procedury wykorzystywanej w ramach partnerskiego procesu formułowania aktualnej wersji Lokalnej Strategii Rozwoju.

Podmioty biorące udział w procesie aktualizacji/zmiany

Głównym podmiotem, w gestii którego będzie podejmowanie decyzji o wprowadzaniu zmian do LSR jest Walne Zebranie Członków Lokalnej Grupy Działania Stowarzyszenia NASZA KRAJNA. W szczególności decyzje te dotyczyć mogą:

- zmian w obrębie przedsięwzięć zapisanych w strategii,
- uruchomienia procesu konsultacyjnego związanego z wprowadzeniem zmian w celach strategii lub kluczowych zmian w przedsięwzięciach zawartych w LSR,
- uruchomienia partnerskiego procesu przeformułowania całej strategii.

W zależności zatem od powyższych uwarunkowań aktualizacja LSR może pociągać za sobą zmiany strategii w różnym zakresie i może obejmować również zmianę przedsięwzięć oraz celów szczegółowych i wskaźników realizacji strategii. W procesie aktualizacji LSR, podobnie jak w procesie wdrażania LSR, duży nacisk położony zostanie na zachowanie zasad partnerstwa, jak najszerszego udziału wszystkich mieszkańców analizowanego obszaru, zasad jawności i przejrzystości oraz zasad aktualności i systematyczności.

Oznacza to, że:

- proces aktualizacji będzie odpowiednio promowany – za pomocą takich narzędzi jak: strona internetowa LGD i lokalnych samorządów, portale społecznościowe, ogłoszenia prasowe, komunikaty radiowe, itp.
- w procesie aktualizacji będą wykorzystywane stosowne narzędzia konsultacyjne, w tym: rozmowy, spotkania, warsztaty, ankiety, e-konsultacje itp.
- do procesu aktualizacji zaproszeni zostaną reprezentanci lokalnych środowisk – w sytuacji wystąpienia okoliczności wymagających aktualizacji LSR w szczególności w obrębie zapisanych w LSR przedsięw. celów szczegółowych i wskaźników realizacji LSR - LGD zobowiązana jest przeprowadzić po min. 1 spotkanie konsultacyjnym otwartym w każdej z czterech gmin obszaru LSR.

Organem, do którego kompetencji należy podjęcie ostatecznej decyzji o wprowadzeniu zmian do LSR, jest Walne Zebranie Członków LGD. Decyzja ta powinna uwzględniać efekty przeprowadzonych konsultacji. Walne Zebranie Członków może scedować uchwałą tę kompetencję Zarządowi Stowarzyszenia NASZA KRAJNA. Zmiany LSR wynikające ze zmian przepisów prawa lub wezwania Samorządu Województwa lub doprecyzowania zapisów lub aktualizacji danych mogą być przyjęte przez Zarząd Stowarzyszenia NASZA KRAJNA.

## *Załącznik nr 2. do Strategii Rozwoju Lokalnego Kierowanego przez Społeczność - Procedury dokonywania ewaluacji i monitoringu*

### **Kryteria ewaluacji**

Zbadane i przyjęte w LSR założenia ewaluowane będą pod względem kryteriów:

- trafności czyli stopnia, w jakim przyjęte cele LSR odpowiadają zidentyfikowanym i przedstawionym w LSR problemom i/lub realnym potrzebom beneficjentów;

- efektywności czyli oceny poziomu „ekonomiczności” LSR, czyli stosunku poniesionych nakładów do uzyskanych wyników i rezultatów;
  - skuteczności czyli oceny stopnia, na ile cele LSR, zdefiniowane na etapie programowania, zostały osiągnięte;
  - użyteczności czyli oceny stopnia zaspokojenia potrzeb beneficjentów w wyniku osiągnięcia rezultatów założonych w LSR;
  - trwałości czyli, sprawdzenia czy pozytywne efekty wdrażania LSR mogą trwać do zakończenia finansowania zewnętrznego oraz czy mogą być utrzymane w dłuższym okresie czasu;
- Procedury dokonywania ewaluacji i monitoringu zawarte są w wytycznych w zakresie monitoringu i ewaluacji strategii rozwoju lokalnego kierowanego przez społeczność w ramach Programu Rozwoju Obszarów Wiejskich na lata 2014-2020.

### **Sposób wykorzystania wyników z ewaluacji.**

Analiza zebranych danych pozwoli na bieżący i okresowy wgląd we wdrażanie LSR. Jej wyniki pozwolą na reakcję w przypadku wykrycia rozbieżności między zakładanymi, a rzeczywistymi efektami. Analizy zebranych danych konsultowane będą z powołaną Grupą Roboczą ds. LSR. W zależności od rodzaju rozbieżności podjęte zostaną odpowiednie kroki. Mogą to być kroki korygujące metody wdrażania LSR, informowania o jej założeniach, funkcjonowania poszczególnych procedur, zapisów LSR. W takim przypadku przeprowadzane zostaną działania zmierzające do wypracowania, w sposób partycypacyjny, procedur uwzględniających wyniki z analiz monitoringu i ewaluacji. W trakcie wdrażania LSR, ze względu na zmianę trendów, warunków globalnych itp., może okazać się także, że oczekiwania mieszkańców są rozbieżne z założeniami LSR lub warunkami na jakich LSR może być wdrażana. W takim przypadku konieczna może się okazać modyfikacja niektórych zapisów LSR. Modyfikacja zmieniająca istotne zapisy może nastąpić wyłącznie z udziałem mieszkańców obszaru oraz z wykorzystaniem metod partycypacyjnych i przeprowadzona zostanie przez Grupę Roboczą ds. LSR.

### ***Załącznik nr 3 do Strategii Rozwoju Lokalnego Kierowanego przez Społeczność –Plan działania***

LATA	2016 - 2018			2019 - 2021			2022 - 2023			RAZEM 2016 - 2023		Program	Kod/źródło finansowania
	Nazwa wskaźnika	Wartość z jednostką miary	% realizacji wskaźnika narastająco	Planowane wsparcie w pln	Wartość z jednostką miary	% realizacji wskaźnika narastająco	Planowane wsparcie w pln	Wartość z jednostką miary	% realizacji wskaźnika narastająco	Planowane wsparcie w pln	Razem wartość wskaźników		
<b>CEL SZCZEGÓLNY 1</b>													
<b>PRZEDSIĘWZIĘCIE 1.1</b>													
liczba przedsiębiorstw otrzymujących wsparcie	12 szt.	35,29	827 348,78	22 szt.	100,00	1 516 806,10	0	100	0,00	34 szt.	2 344 154,88	RPO WK-P	OS 7
Liczba przedsiębiorstw otrzymujących dotacje	12 szt.	35,29		22 szt.	100,00		0	100	0,00	34 szt.			
Liczba centrów przetwórstwa lokalnego	0	0,00	0,00	1 szt.	100,00	500 000,00	0	100	0,00	1 szt.	500 000,00	PROW	19.2
Liczba operacji polegających na utworzeniu nowego przedsiębiorstwa	18 szt.	54,54	1 080 000,00	15 szt.	100,00	900 000,00	0	100	0,00	33 szt.	1 980 000,00	PROW	19.2
Liczba operacji polegających na rozwoju istniejącego przedsiębiorstwa	7	100,00	1 020 000,00	0	100,00	0,00	0	100	0,00	7 szt.	1 020 000,00	PROW	19.2



<b>PRZEDSIĘWZIĘCIE 1.2</b>	45	75	462657,75	45	75,00	0,00	15	100	154 219,25	60	616 877,00	RPO	Oś11
liczba osób zagrożonych ubóstwem lub wykluczeniem społecznym objętych wsparciem w programie													
<b>RAZEM CEL SZCZEGÓŁOWY 1</b>			3 390 006,53			2 916 806,10			154 219,25		6 461 031,88		
<b>WSKAZNIKI REZULTATU:</b>													
Liczba podmiotów korzystających z infrastruktury służącej przetwarzaniu produktów rolnych	0	0	n/d	24 szt.	50	n/d	24 szt.	100	n/d	48 szt.	n/d	PROW	19.2
liczba utworzonych miejsc pracy	28 szt.	56	n/d	22 szt.	100	n/d	0	100	n/d	50 szt.	n/d	PROW	19.2
Wzrost zatrudnienia we wspieranych przedsiębiorstwach	3 os.	30	n/d	4 os.	70	n/d	3 os.	100	n/d	10 os.	n/d	RPO	Oś7
Liczba nowych produktów/usług wprowadzonych w przedsiębiorstwie	3 szt.	30	n/d	4 szt.	70	n/d	3 szt.	100	n/d	10 szt.	n/d	RPO	Oś7
Liczba udoskonalonych produktów/usług wprowadzonych w przedsiębiorstwie	3 szt.	30	n/d	4 os.	70	n/d	3 szt.	100	n/d	10 szt.	n/d	RPO	Oś7
liczba osób zagrożonych ubóstwem lub wykluczeniem społecznym	13 os.	72,22	n/d	0 os.	72,22	n/d	5 os.	100	n/d	18 os.	n/d	RPO	Oś 11

poszukujących pracy po opuszczeniu programu																			
liczba osób zagrożonych ubóstwem lub wykluczeniem społecznym pracujących (łącznie z pracującymi na własny rachunek) po opuszczeniu programu	7 os.	70	n/d	0 os.	70	n/d	3 os.	100	n/d	10 os.	n/d	RPO	Oś 11						
liczba osób zagrożonych ubóstwem lub wykluczeniem społecznym, u których wzrosła aktywność społeczna	24 os.	71	n/d	0 os.	71	n/d	10 os.	100	n/d	34 os.	n/d	RPO	Oś 11						
<b>Razem cel ogólny I</b>			3 390 006,53		2 916 806,10				154 219,25			6 461 031,88							

CEL OGÓLNY II	LATA	2016 - 2018			2019 - 2021			2022 - 2023			RAZEM 2016 - 2023		PROGRAM	PODDZIAŁANIE/ZA KRES PROGRAMU
		Nazwa wskaźnika	Wartość z jednostką miary	% realizacji wskaźnika narastająco	Planowane wsparcie w pln	Wartość z jednostką miary	% realizacji wskaźnika narastająco	Planowane wsparcie w pln	Wartość z jednostką miary	% realizacji wskaźnika narastająco	Planowane wsparcie w pln	Razem wartość wskaźników		
PRZEDSIĘWZIĘCIE 2.1	liczba przedsięwzięć	0 szt.	0,00	0,00	20 szt.	80,00	400 000,00	5 szt.	100,00	100 000,00	25 szt.	500 000,00	PROW	19,2
	slużących aktywizacji, integracji mieszkanców, promujących walory regionu													
<b>Cel szczegółowy 2</b>														

Liczba zrealizowanych projektów współpracy w tym projektów współpracy międzynarodowej	2 szt.	100,00	0	0	-	100,00	0	120000,00	100,00	-	2 szt.	120000,00	PROW	192
	8 szt.	100,00	0	0	100,00	100,00	0	100,00	100,00	8 szt.	120000,00			
Liczba LGD uczestniczących w projektach współpracy	8 szt.	100,00	0	0	0,00	100,00	0	120000,00	100,00	-	8 szt.	120000,00	PROW	193
Liczba osób zagrożonych ubóstwem lub wykluczeniem społecznym objętych wsparciem w programie	137 os.	72,11	137os.	137os.	0,00	72,11	53 os.	925 822,80	72,11	360 042,40	190 os.	1 285 865,20	RPO	OŚ11
- liczba nowych lub zmodernizowanych obiektów infrastruktury turystycznej lub rekreacyjnej lub kulturalnej	21 szt.	84,00	4 szt.	4 szt.	240 000,00	100,00	0 szt.	1 260 000,00	100,00	0,00	25 szt.	1 500 000,00	PROW	192
<b>PRZEDSIĘWZIĘCIE 22</b>														

-liczba podmiotów wspartych w ramach operacji obejmujących wyposażenie mające na celu szerzenie lokalnej kultury i dziedzictwa lokalnego	0 szt.	0,00	0,00	8 szt.	100,00	500 000,00	0 szt.	100	0,00	8 szt.	500 000,00	PROW	19,2
Liczba wspartych obiektów infrastruktury zlokalizowanych na zrewitalizowanych obszarach	2 szt.	50,00	1172077,44	4 szt.	100,00	1172077,44	0 szt.	100,00	0,00	4 szt.	2 344 154,88	RPO	0,7
<b>RAZEM CEL SZCZEGÓLOWY 2</b>			3 477 900,24			2312077,44			460 042,40		6 250 020,08		
<b>WSKAZNIKI WYNIKOWE:</b>													
liczba osób uczestniczących w przedsięwzięciach służących aktywizacji, integracji mieszkańców, promujących walory regionu,	0 os.	0,00	n/d	475 os.	100,00	n/d	1000 os.	100,00	n/d	1000 os.	n/d	PROW	19,2
Liczba projektów skierowanych do następujących grup docelowych: - przedsiębiorcy-grupy defaworyzowane (określone w LSR) - młodzież - turyści - inne	2 szt.	100,00	n/d	0	100,00	n/d	0	100,00	n/d	2 szt.	n/d	PROW	19,3

Liczba osób zagrożonych ubóstwem lub wykluczeniem społecznym, u których wzrosła aktywność społeczna.	77 os.	71,96	n/d	0 os.	71,96	n/d	n/d	30 os.	100,00	n/d	107 os.	n/d		RPO	O511
liczba osób korzystających z nowych/zmodernizowanych obiektów	1500 os.	38,46	n/d	2200 os.	94,87	n/d	n/d	200 os.	100,00	n/d	3900,00	n/d		PROW	192
liczba osób korzystających ze zrewitalizowanych obszarów	200 os.	25,00	n/d	300 os.	62,50	n/d	n/d	300 os.	100,00	n/d	800	n/d		RPO	O57
<b>Razem cel ogólny II</b>			3 477 900,24			2312077,44				460 042,40		6	250 020,08		
<b>RAZEM LSR</b>			6867906,77			5228883,54				614 261,65		12 711	051,96		
Razem planowane wsparcie na przedsięwzięcia dedykowane tworzeniu i utrzymaniu miejsc pracy w ramach poddziałania Realizacji LSR PROW													% budżetu poddziałania		
											Realizacja LSR		50%		
											3 000 000,00		50%		

